

**AGENCIJA REPUBLIKE SLOVENIJE
ZA JAVNOPRAVNE EVIDENCE IN STORITVE
IZPOSTAVA NOVO MESTO**

INFORMACIJA

**O POSLOVANJU GOSPODARSKIH DRUŽB,
SAMOSTOJNIH PODJETNIKOV IN ZADRUG
V JUGOVZHODNI SLOVENIJI
V LETU 2010**



Številka: 9630-6/2011-2

Datum: 18. 5. 2011

KAZALO:

1.	UVOD	2
2.	POSLOVNI IZID IN FINANČNI POLOŽAJ DRUŽB.....	3
2.1.	RAZVRSTITEV DRUŽB	3
2.1.1.	Razvrstitev družb po velikosti	3
2.1.2.	Razvrstitev družb po dejavnostih.....	4
2.1.3.	Razvrstitev družb po občinah in območjih	5
2.2.	POSLOVNI IZID DRUŽB.....	7
2.2.1.	Prihodki	7
2.2.2.	Odhodki.....	9
2.2.3.	Dodana vrednost, izguba na substanci in neto dodana vrednost.....	11
2.2.4.	Čisti dobiček, čista izguba in neto poslovni izid.....	13
2.3.	FINANČNI POLOŽAJ DRUŽB.....	17
2.3.1.	Sredstva	17
2.3.2.	Obveznosti do virov sredstev.....	18
2.3.3.	Struktura financiranja in vodoravni finančni ustroj	19
3.	POSLOVNI IZID IN FINANČNI POLOŽAJ PODJETNIKOV	21
3.1.	RAZVRSTITEV PODJETNIKOV.....	21
3.1.1.	Razvrstitev podjetnikov po številu zaposlenih	21
3.1.2.	Razvrstitev podjetnikov po dejavnosti	22
3.1.3.	Razvrstitev podjetnikov po občinah in območjih.....	23
3.2.	PRIHODKI, ODHODKI, DODANA VREDNOST IN POSLOVNI IZID PODJETNIKOV.....	24
3.2.1.	Prihodki in odhodki	24
3.2.2.	Dodana vrednost	25
3.2.3.	Poslovni izid	25
3.3.	SREDSTVA IN OBVEZNOSTI DO VIROV SREDSTEV PODJETNIKOV.....	27
4.	POSLOVNI IZID ZADRUG	29
5.	POMEMBNEJŠI PODATKI IN KAZALNIKI ZA REGIJO IN DRŽAVO.....	30
6.	SKLEP.....	32

1. UVOD

V tej informaciji predstavljamo poslovanje gospodarskih družb (v nadaljevanju družbe), samostojnih podjetnikov posameznikov (v nadaljevanju podjetniki) in zadrug s sedežem na območju dvajsetih občin, vključenih v **statistično regijo Jugovzhodna Slovenija** (v nadaljevanju regija) v letu 2010.

Informacija je namenjena najširši javnosti, zato pomembnejše podatke prikazujemo tudi po območjih, ki so ožja od regije in širša kot občina in sicer: Dolenjska (občine Novo mesto, Trebnje, Šentjernej, Škocjan, Žužemberk, Dolenjske Toplice, Mirna Peč, Mokronog-Trebelno, Straža, Šentrupert in Šmarješke Toplice), Bela krajina (občine Črnomelj, Metlika in Semič) in kočevsko-ribniško območje (občine Kočevje, Ribnica, Loški Potok, Osilnica, Kostel in Sodražica).

Podlaga za prikazane podatke v tej informaciji so v pretežni meri podatki iz letnih poročil za leto 2010, predloženih Agenciji RS za javnopravne evidence in storitve (v nadaljevanju AJPES) do 31. marca 2011.

Poslovni subjekti, ki jih obravnavamo v tej informaciji, na trgu samostojno opravljajo pridobitne dejavnosti kot svoje pretežne dejavnosti. V informaciji niso zajeti podatki edine zavarovalnice s sedežem v regiji (zavarovalnice, enako kot banke, AJPES ne predlagajo podatkov iz letnih poročil za statistične namene), kakor tudi ne podatki družb in samostojnih podjetnikov, ki so v stečajnem ali likvidacijskem postopku. Podjetniki, ki so v skladu s predpisi, ki urejajo davek od dohodkov iz dejavnosti, obdavčeni na podlagi ugotovljenega dobička z upoštevanjem normiranih odhodkov, AJPES niso dolžni predlagati letnih poročil zaradi javne objave niti zaradi statistike, zato tudi njihovi podatki niso vključeni v to informacijo.

Podatki iz računovodskih izkazov, ki smo jih uporabili v tej informaciji, so nerevidirani.

AJPES vsa prejeta letna poročila družb, podjetnikov in zadrug javno objavi na svoji spletni stani pod naslovom <http://www.ajpes.si/JOLP/>. Dostop do javno objavljenih letnih poročil je brezplačen.

Nekaj pomembnejših statističnih podatkov o Sloveniji v letu 2010:

Cene življenjskih potrebščin so se povečale za 1,8 %, cene industrijskih izdelkov pri proizvajalcih pa za 2,0 %. Obseg industrijske proizvodnje se je v letu 2010 povečal za 6,7 %. Vrednost izvoza je bila 18.238 milijonov evrov, vrednost uvoza pa 19.638 milijonov evrov. Izvoz je bil v primerjavi z letom 2009 večji za 14 %, uvoz pa za 15 %. Pokritost uvoza z izvozom je znašala 92,9 %. Povprečna temeljna obrestna mera se je v letu 2010 povečala, od 1,12 % v letu 2009 na 1,92 %.

2. POSLOVNI IZID IN FINANČNI POLOŽAJ DRUŽB

2.1. RAZVRSTITEV DRUŽB

2.1.1. Razvrstitev družb po velikosti

Po veljavnih predpisih bi morale AJPES predložiti podatke iz letnega poročila za leto 2010 2.380 družb, ki imajo sedež v regiji, poročalo pa jih je 2.297 oziroma 97 %.

V letu 2010 je bilo začet stečajni postopek nad 24 družbami Jugovzhodne Slovenije, nad 1 družbo postopek prisilne poravnave, pri 5 družbah pa je bil začet likvidacijski postopek. Postopki za prenehanje družb se pretežno nanašajo na mikro in majhne družbe. Nad velikimi družbami je bil začet 1 stečajni postopek (Tom d. d. Mokronog), nad srednjimi pa 1 stečajni postopek (Betonal d. o. o. Trebnje) in 1 postopek redne likvidacije (Komet Metlika d. d.). V družbah, pri katerih so bili v letu 2010 začet postopki za prenehanje, je bilo po podatkih iz predloženih letnih poročilih za leto 2009 zaposlenih preko tisoč zaposlenih.

Ena velika družba s sedežem v regiji (Iskra kondenzatorji d. d. Semič) pa je bila v letu 2010 izbrisana iz sodnega registra, ker je bila prevzeta in pripojena k drugi družbi.

PREGLEDNICA 1: Razvrstitev družb po velikosti¹

Velikost	Gospodarske družbe		Zaposleni		Čisti prihodki od prodaje		Sredstva na dan 31. 12. 2010	
	število	delež v %	število	delež v %	znesek v mio EUR	delež v %	znesek v mio EUR	delež v %
Mikro	2.107	91,7	6.661	24,1	569,5	11,8	658,5	14,8
Majhna	114	5,0	3.787	13,7	407,7	8,4	370,9	8,3
Srednja	41	1,8	4.390	15,9	630,4	13,1	464,3	10,4
Velika	35	1,5	12.844	46,4	3.220,9	66,7	2.965,4	66,5
SKUPAJ	2.297	100,0	27.682	100,0	4.828,5	100,0	4.459,1	100,0

Največ družb, 2.107 ali 91,7 % vseh, sodi med mikro družbe. Po podatkih iz letnih poročil so mikro družbe v letu 2010 zaposlovale² 6,7 tisoč delavcev in so s 14,8 % vseh sredstev ustvarile dobro desetino vseh čistih prihodkov od prodaje.

Število velikih družb, ki so predložile podatke iz letnih poročil za leto 2010, se je v primerjavi z letom nazaj zmanjšalo za 4. Velika podjetja, ki jih je v regiji 35, podobno kot v preteklih letih še vedno v največji meri krojijo zbirne rezultate vseh družb v

¹ Velikost družbe je po Zakonu o gospodarskih družbah opredeljena s tremi merili (povprečno število zaposlenih, čisti prihodki iz prodaje, vrednost aktive), pri čemer mora družba izpolnjevati vrednosti dveh od treh meril, in sicer na podlagi podatkov dveh zaporednih poslovnih let.

² Poroča se o povprečnem številu zaposlenih na podlagi opravljenih delovnih ur v obračunskem obdobju.

regiji. V velikih družbah je bilo zaposlenih 12,8 tisoč oziroma 46,4 % vseh delavcev, dosegle pa so dve tretjini vseh čistih prihodkov od prodaje in ob koncu leta 2010 imele dve tretjini sredstev vseh družb. Največ velikih družb ima sedež na Dolenjskem, 22 (od tega 11 v občini Novo mesto), na kočevsko-ribniškem območju 8 in v Beli krajini 5.

41 srednjih družb je zaposlovalo 4,4 tisoč oziroma 15,9 % vseh delavcev, doseglo 13,1 % vseh čistih prihodkov od prodaje in imelo 10,4 % sredstev vseh družb. Tudi največ srednjih družb, 28, ima sedež na Dolenjskem, na kočevsko-ribniškem območju ima sedež 8 srednjih družb, v Beli krajini pa ima sedež 5 družb srednje velikosti.

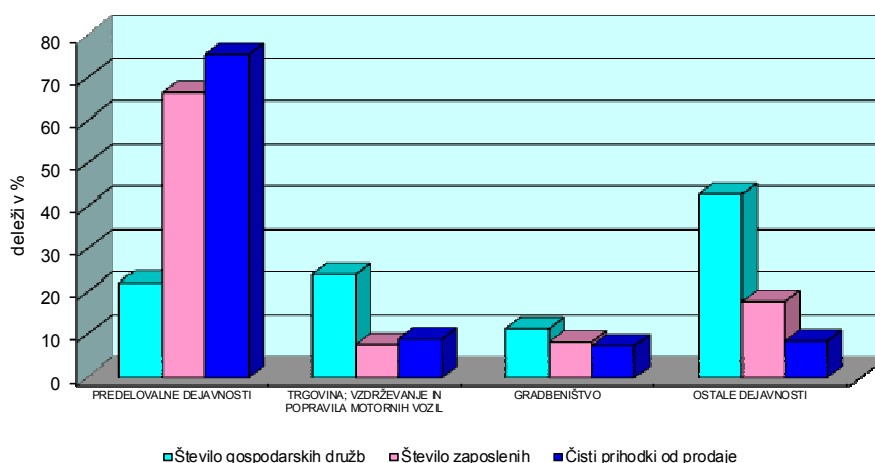
Najmanj čistih prihodkov od prodaje so izkazale majhne družbe, in sicer 8,4 %, ki so zaposlovale 3,8 tisoč delavcev.

2.1.2. Razvrstitev družb po dejavnostih

PREGLEDNICA 2: Razvrstitev družb po standardni klasifikaciji dejavnosti

Področja dejavnosti	Gospodarske družbe		Zaposleni		Čisti prihodki od prodaje		Sredstva na dan 31. 12. 2010	
	število	delež v %	število	delež v %	znesek v mio EUR	delež v %	znesek v mio EUR	delež v %
PREDELOVALNE DEJAVNOSTI	508	22,1	18.408	66,5	3.648,5	75,6	3.160,4	70,9
TRGOVINA; VZDRŽEVANJE IN POPRAVILA MOTORNIH VOZIL	549	23,9	2.093	7,6	427,4	8,9	314,0	7,0
GRADBENIŠTVO	260	11,3	2.257	8,2	348,5	7,2	411,5	9,2
OSTALE DEJAVNOSTI ³	980	42,7	4.924	17,8	404,1	8,4	573,2	12,9
SKUPAJ	2.297	100,0	27.682	100,0	4.828,6	100,0	4.459,1	100,0

RAZVRSTITEV DRUŽB PO DEJAVNOSTI



³ Ostale dejavnosti: delež čistih prih. od prodaje, števila zaposlenih in bilančne vsote posamezne dejavnosti ne presega 5 %.

Tako kot že več zaporednih let, je bilo tudi v letu 2010 najpomembnejše področje po čistih prihodkih od prodaje, številu zaposlenih in velikosti premoženja področje predelovalnih dejavnosti. 508 družb tega področja je zaposlovala dve tretjini vseh zaposlenih in ustvarilo tri četrtine vseh čistih prihodkov od prodaje v regiji.

Upošteva je velikost čistih prihodkov od prodaje, število zaposlenih in velikost premoženja so izkazale več kot 5-odstotni delež še družbe, katerih glavna dejavnost je trgovina, vzdrževanje ter popravila motornih vozil in družbe, ki se ukvarjajo z gradbeništvom.

2.1.3. Razvrstitev družb po občinah in območjih

PREGLEDNICA 3: Razvrstitev družb po občinah in območjih

Občina, območje	Gospodarske družbe		Zaposleni		Čisti prihodki od prodaje		Sredstva na dan 31. 12. 2010	
	število	delež v %	število	delež v %	znesek v mio EUR	delež v %	znesek v mio EUR	delež v %
Dolenjske Toplice	37	1,6	128	0,5	7,8	0,2	9,6	0,2
Mirna Peč	21	0,9	56	0,2	3,2	0,1	4,0	0,1
Mokronog - Trebelno	22	1,0	176	0,6	14,9	0,3	10,6	0,2
Novo mesto	835	36,4	14.405	52,0	3.458,7	71,6	3.047,3	68,3
Straža	53	2,3	700	2,5	52,9	1,1	56,7	1,3
Šentjernej	87	3,8	937	3,4	77,7	1,6	80,1	1,8
Šentrupert	34	1,5	261	0,9	37,9	0,8	36,8	0,8
Škocjan	23	1,0	205	0,7	23,7	0,5	44,6	1,0
Šmarješke Toplice	21	0,9	229	0,8	15,9	0,3	25,9	0,6
Trebnje	242	10,5	2.325	8,4	335,1	6,9	363,4	8,2
Žužemberk	40	1,7	387	1,4	25,1	0,5	28,7	0,6
Črnomelj	245	10,7	2.391	8,6	262,0	5,4	166,2	3,7
Metlika	123	5,4	1.207	4,4	116,0	2,4	166,1	3,7
Semič	47	2,0	290	1,0	36,3	0,8	20,6	0,5
Kočevje	252	11,0	2.087	7,5	191,9	4,0	217,6	4,9
Kostel	13	0,6	34	0,1	5,7	0,1	11,6	0,3
Loški Potok	11	0,5	86	0,3	7,4	0,2	8,8	0,2
Osilnica	4	0,2	45	0,2	2,3	0,0	3,2	0,1
Ribnica	159	6,9	1.630	5,9	142,9	3,0	123,7	2,8
Sodražica	28	1,2	104	0,4	11,4	0,2	33,6	0,8
SKUPAJ JV SLOVENIJA	2.297	100,0	27.682	100,0	4.828,5	100,0	4.459,1	100,0
DOLENJSKA	1.415	61,6	19.809	71,6	4.052,6	83,9	3.707,7	83,1
BELA KRAJINA	415	18,1	3.888	14,0	414,4	8,6	352,8	7,9
KOČEVSKO - RIBNIŠKO OBMOČJE	467	20,3	3.985	14,4	361,6	7,5	398,5	8,9

Razvrstitev družb po območjih pokaže, da je bilo 62 % družb Jugovzhodne Slovenije z Dolenjske. 1.415 družb tega območja je zaposlovalo 19,8 tisoč ali 71,6 % vseh delavcev regije in ustvarilo 83,9 % čistih prihodkov od prodaje regije.

Mnogo šibkejša po gospodarski moči je Bela krajina. V 415 belokranjskih družbah je bilo v povprečju zaposlenih 3,9 tisoč ali 14 % vseh delavcev regije, družbe pa so ustvarile 8,6 % vseh čistih prihodkov od prodaje regije.

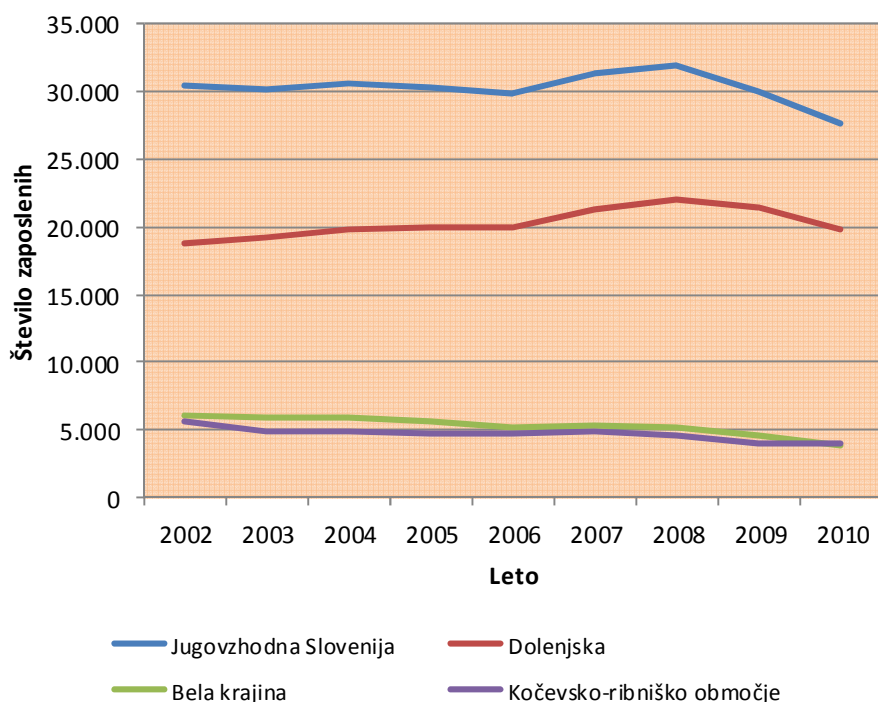
V 467 družbah kočevsko-ribniškega območja je bilo v povprečju zaposlenih 4 tisoč ali 14,4 % vseh delavcev regije, družbe pa so ustvarile 7,5 % vseh čistih prihodkov od prodaje regije.

V zadnjih devetih letih je bilo v družbah Jugovzhodne Slovenije največ zaposlenih v letih 2007 in 2008, in sicer preko 31 tisoč zaposlenih. V letih 2002 do 2006 in 2009 se je število zaposlenih v družbah gibalo okrog 30 tisoč. Najmanj zaposlenih v opazovanem obdobju pa je bilo v družbah, ki imajo sedež v regiji, v letu 2010, manj kot 28 tisoč.

PREGLEDNICA 4: Število zaposlenih v družbah v letih 2002 do 2010

Podatki iz letnih poročil družb za leto	Število zaposlenih v družbah Jugovzhodne Slovenije	Št. zaposlenih v družbah Dolenjske	Število zaposlenih v belokranjskih družbah	Št. zaposlenih v družbah kočevsko-ribniškega območja
2002	30.385	18.738	6.017	5.630
2003	30.097	19.286	5.909	4.902
2004	30.607	19.772	5.931	4.904
2005	30.258	19.916	5.646	4.696
2006	29.800	19.933	5.181	4.686
2007	31.391	21.225	5.330	4.836
2008	31.870	22.020	5.196	4.654
2009	29.976	21.418	4.549	4.009
2010	27.682	19.809	3.888	3.985

Število zaposlenih v družbah v letih 2002-2010



2.2. POSLOVNI IZID DRUŽB

2.2.1. Prihodki

Družbe so v letu 2010 ustvarile za 7,2 % več prihodkov kot v letu poprej, skupno skoraj 5 milijard evrov. Podrobnejša razčlenitev na poslovne, finančne in druge prihodke je prikazana v preglednici 5.

PREGLEDNICA 5: Struktura prihodkov

Vrsta prihodkov	ZNESEK		INDEKS	Struktura	
	I-XII/2010	I-XII/2009	I.09=100	2010	2009
I. POSLOVNI PRIHODKI	4.937,5	4.598,7	107,4	99,0	98,8
Čisti prihodki od prodaje na domačem trgu	1.707,8	1.587,4	107,6	34,2	34,1
Čisti prihodki od prodaje na trgu EU	2.500,2	2.337,3	107,0	50,1	50,2
Čisti prihodki od prodaje na trgu izven EU	620,5	542,5	114,4	12,4	11,7
Usredstveni lastni proizvodi in lastne storitve	9,7	11,6	83,3	0,2	0,2
Drugi poslovni prihodki	66,2	147,8	44,8	1,3	3,2
Sprememba vrednosti zalog proizvodov in nedokončane proizvodnje	33,1	-27,9		0,7	-0,6
II. FINANČNI PRIHODKI	38,7	42,1	91,9	0,8	0,9
Finančni prihodki iz deležev	11,5	22,3	51,3	0,2	0,5
Finančni prihodki iz danih posojil	9,7	10,1	96,2	0,2	0,2
Finančni prihodki iz poslovnih terjatev	17,5	9,7	181,1	0,4	0,2
III. DRUGI PRIHODKI	12,1	14,5	83,8	0,2	0,3
PRIHODKI SKUPAJ (I.+II.+III.)	4.988,3	4.655,3	107,2	100,0	100,0

Struktura vseh prihodkov se v primerjavi s preteklim letom ni bistveno spremenila. Večino celotnih prihodkov, 99,0 %, so družbe regije ustvarile z rednim poslovanjem. Finančni in drugi prihodki imajo majhen delež v skupnih prihodkih, 0,8 % oz. 0,2 %.

Največ prihodkov je bilo ustvarjenih s prodajo na tujem trgu, in sicer 62,6 % vseh prihodkov oz. 3.121 milijonov evrov, 34,2 % oz. 1.708 milijonov evrov pa s prodajo na domačem trgu. Večina, štiri petine, prihodkov od prodaje na tujem trgu se nanaša na prodajo v države Evropske unije.

Družbe v regiji so v letu 2010 ustvarile na domačem trgu za 7,6 % več čistih prihodkov od prodaje kot v letu poprej, na tujem trgu pa za 8,4 % več čistih prihodkov od prodaje kot v letu 2009.

Prihodke iz prodaje na tujem trgu je v regiji v letu 2010 ustvarilo 564 družb, slaba četrtnina vseh, ki jih obravnavamo v tej informaciji. Samo te družbe (izvoznice) so na tujem trgu ustvarile 70,1 % vseh svojih prihodkov in imele 74,3 % vseh zaposlenih in 84,4 % vseh sredstev regije. Deset družb, največjih izvoznic v regiji, je ustvarilo 86,6 %, največjih dvajset izvoznic pa kar 91,0 % vseh prihodkov, ustvarjenih na tujem trgu.

PREGLEDNICA 6: Skupni prihodki in prihodki, doseženi na tujem trgu, po velikosti družb in po območjih

OPIS	PRIHODKI SKUPAJ		PRIHODKI DOSEŽENI NA TUJEM TRGU		Delež v prihodkih skupaj
	Znesek	Struktura	Znesek	Struktura	
	Znesek v mio EUR, struktura in delež v %				
Mikro	597,8	12,0	85,1	2,7	14,2
Majhne	423,3	8,5	84,7	2,7	20,0
Srednje	649,8	13,0	217,8	7,0	33,5
Velike	3.317,4	66,5	2.733,0	87,6	82,4
Skupaj	4.988,3	100,0	3.120,7	100,0	62,6
DOLENJSKA	4.165,5	83,5	2.721,9	87,2	65,3
BELA KRAJINA	439,6	8,8	241,6	7,7	55,0
KOČEVSKO - RIBNIŠKO OBMOČJE	383,2	7,7	157,2	5,0	41,0

Pretežni del, 87,6 %, prihodkov na tujem trgu so ustvarile velike družbe v regiji, delež srednjih družb znaša 7,0 %, deleža majhnih in mikro družb pa znašata vsak po 2,7 %. Velike družbe v regiji so več kot štiri petine vseh svojih prihodkov ustvarile na tujem trgu. Pri srednjih družbah je ta delež bistveno manjši (tretjina), še manjši pri majhnih družbah (petina) in najmanjši pri mikro družbah (14 %).

2.2.2. Odhodki

V letu 2010 so družbe v regiji obračunale za 8,0 % več odhodkov kot v letu poprej, skupno 4,7 milijarde evrov. Rast odhodkov je bila višja od rasti prihodkov za 0,8 odstotne točke. Odhodki, razporejeni tako kot prihodki v tri osnovne skupine, so prikazani v naslednji preglednici.

PREGLEDNICA 7: Struktura odhodkov

Vrsta odhodkov	Znesek v mio EUR, struktura v %				
	ZNESEK I-XII/2010	ZNESEK I-XII/2009	INDEKS I.09=100	Struktura 2010	Struktura 2009
I. POSLOVNI ODHODKI	4.641,0	4.292,5	108,1	98,2	98,1
1. STROŠKI BLAGA, MATERIALA IN STORITEV	3.679,5	3.306,7	111,3	77,9	75,6
Nabavna vrednost prodanega blaga in materiala	493,7	430,5	114,7	10,4	9,8
Stroški materiala	2.351,2	2.127,1	110,5	49,8	48,6
Stroški storitev	834,7	749,2	111,4	17,7	17,1
2. STROŠKI DELA	652,6	630,3	103,5	13,8	14,4
Plače	491,1	481,7	101,9	10,4	11,0
Stroški pokojninskih in drugih zavarovanj	89,6	82,8	108,1	1,9	1,9
Drugi stroški dela	71,9	65,8	109,4	1,5	1,5
3. ODPISI VREDNOSTI	266,6	268,0	99,5	5,6	6,1
4. DRUGI POSLOVNI ODHODKI	42,3	87,4	48,4	0,9	2,0
II. FINANČNI ODHODKI	78,9	77,1	102,4	1,7	1,8
Finančni odhodki iz oslabitve in odpisov finančnih naložb	19,8	17,7	111,6	0,4	0,4
Finančni odhodki iz finančnih obveznosti	44,3	45,1	98,1	0,9	1,0
Finančni odhodki iz poslovnih obveznosti	14,9	14,2	104,3	0,3	0,3
III. DRUGI ODHODKI	4,4	5,6	77,9	0,1	0,1
ODHODKI SKUPAJ (I.+II.+III.)	4.724,3	4.375,2	108,0	100,0	100,0

Med odhodki so po obsegu največji **poslovni odhodki**, ugotovljeni so v znesku 4.641 milijonov evrov. Bili so za 8,1 % večji kot v letu 2009 in imeli 98,2-odstotni delež v vseh odhodkih. Pomembne deleže med poslovnimi odhodki imajo:

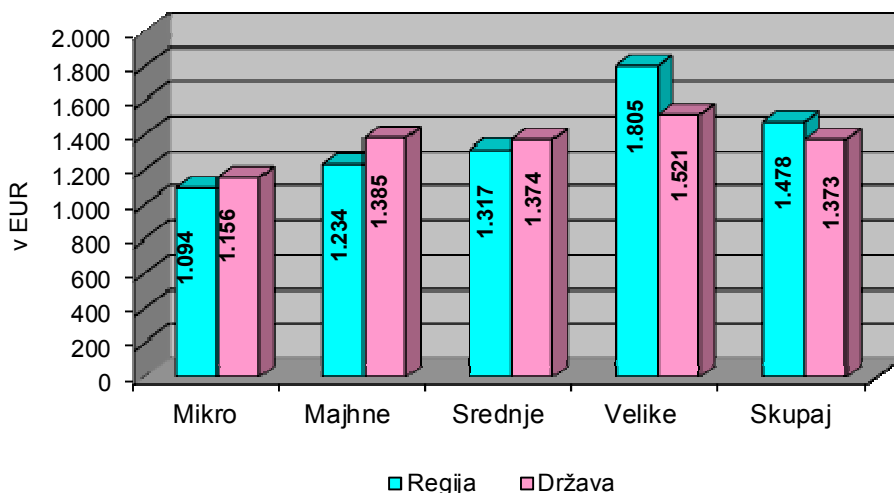
- Stroški blaga, materiala in storitev v znesku 3.680 milijonov evrov, ki so obsegali 77,9 % vseh odhodkov in se v letu 2010 povečali za 11,3 %. Med njimi so največji stroški materiala, ki so se v primerjavi z letom 2009 povečali za 10,5 %.
- Stroški dela so izkazani v znesku 653 milijonov evrov oz. v 13,8-odstotnem deležu vseh odhodkov. V letu 2010 so se povečali podpovprečno, in sicer za 3,5 %. Vključujejo stroške plač, stroške za pokojninsko in drugo zavarovanje in druge stroške dela. Za plače so družbe v letu 2010 namenile 491 milijonov evrov. Število zaposlenih se je v opazovanih družbah zmanjšalo. Gibanje plač prikazujemo v naslednji preglednici.

PREGLEDNICA 8: Povprečne plače po velikosti družb in po občinah

Velikost družb, občina	STROŠKI PLAČ v mio EUR	Št. zaposl. 2010	Povp. pl./zap. v EUR	INDEKS Povp.pl./zap. 10/09
Mikro	87,4	6.661	1.094	101,2
Majhne	56,1	3.787	1.234	104,0
Srednje	69,4	4.390	1.317	104,8
Velike	278,2	12.844	1.805	107,4
Skupaj	491,1	27.682	1.478	104,0
Dolenjske Toplice	1,7	128	1.113	100,8
Mirna Peč	0,7	56	1.042	103,5
Mokronog - Trebelno	2,5	176	1.196	120,1
Novo mesto	303,5	14.405	1.756	105,3
Straža	8,5	700	1.011	106,2
Šentjernej	14,4	937	1.284	115,7
Šentrupert	4,2	261	1.340	104,3
Škocjan	3,1	205	1.247	102,3
Šmarješke Toplice	2,6	229	946	77,9
Trebnje	38,2	2.325	1.369	100,9
Žužemberk	5,4	387	1.165	106,5
Črnomelj	29,2	2.391	1.017	95,3
Metlika	16,5	1.207	1.136	106,0
Semič	4,1	290	1.184	110,7
Kočevje	29,2	2.087	1.166	108,6
Kostel	0,5	34	1.346	103,9
Loški Potok	1,1	86	1.113	104,5
Osilnica	0,4	45	794	114,7
Ribnica	23,8	1.630	1.218	107,3
Sodražica	1,4	104	1.090	104,5

Povprečna mesečna bruto plača delavca je v opazovanih družbah v letu 2010 znašala 1.478 evrov in se glede na leto 2009 povečala za 4 %. V povprečju so najvišje plače izplačevale družbe v Mestni občini Novo mesto (1.756 evrov mesečno na zaposlenega), najnižje pa družbe v Občini Osilnica (794 evrov mesečno na zaposlenega). V Sloveniji je bila v letu 2010 povprečna mesečna bruto plača na delavca 1.373 evrov. Regijska povprečna mesečna plača je presegala državno poprečje za 7,6 %. Državno povprečje so presegle samo družbe s sedežem v Mestni občini Novo mesto, iz spodnjega grafa pa je razvidno, da so večje povprečne plače od državnega povprečja izplačevale le velike družbe v regiji.

PRIMERJAVA POVPREČNIH PLAČ PO VELIKOSTI REGIJE Z DRŽAVO



- Odpisi vrednosti v znesku 267 milijonov evrov, ki so se zmanjšali za pol odstotka. Pretežni del odpisov vrednosti predstavlja amortizacija opredmetenih osnovnih sredstev in neopredmetenih sredstev, ki je namenjena zagotavljanju enostavne reprodukcije.

Družbe Jugovzhodne Slovenije so izkazale za 297 milijonov evrov več prihodkov iz poslovanja kot odhodkov iz poslovanja, za 40 milijonov evrov manj prihodkov iz financiranja kot odhodkov iz financiranja ter za 8 milijonov evrov več drugih prihodkov kot drugih odhodkov.

PREGLEDNICA 9: Poslovni izid po stopnjah ugotavljanja

Opis	Znesek v mio EUR			
	Prihodki	Odhodki	Razlika	Prih./Odh.
IZ POSLOVANJA	4.937,5	4.641,0	296,5	1,06
IZ FINANCIRANJA	38,7	78,9	-40,2	0,49
DRUGI	12,1	4,4	7,8	2,79
SKUPAJ	4.988,3	4.724,3	264,1	1,06

2.2.3. Dodana vrednost, izguba na substanci in neto dodana vrednost

Dodana vrednost je razlika med vrednostjo proizvodnje (to so čisti prihodki iz prodaje, korigirani s spremembo zalog proizvodov in nedokončane proizvodnje, povečani za vrednost usredstvenih lastnih proizvodov in za druge poslovne prihodke ter zmanjšani za nabavno vrednost prodanega blaga) in vmesno porabo (to so

stroški materiala in storitev ter drugi poslovni odhodki). V primeru, da vrednost proizvodnje ne zadošča za pokritje vmesne porabe, je izid izguba na substanci. Razlika med obema (izkazano dodano vrednostjo in izkazano izgubo na substanci) je neto dodana vrednost.

Med obravnavanimi družbami jih je 1.859 ustvarilo dodano vrednost v znesku 1.218 milijonov evrov, 333 družb pa izgubo na substanci v skupnem znesku 2 milijona evrov. Družbe regije so v letu 2010 ustvarile skupaj 1.216 milijonov evrov neto dodane vrednosti, kar je za 0,9 % več kot v preteklem letu.

PREGLEDNICA 10: Neto dodana vrednost po velikosti družb in območjih

Velikost družb, območje	NETO DODANA VREDNOST (NDV)				
	Znesek NDV v mio EUR	Indeks – znesek NDV 2010/2009	Struktura v %	NDV na delavca v tisoč EUR	Indeks – NDV na delavca 2010/2009
Mikro	108,9	103,4	9,0	16,3	94,6
Majhne	142,2	105,0	11,7	37,6	105,7
Srednje	164,1	111,1	13,5	37,4	107,2
Velike	800,5	98,1	65,8	62,3	107,7
Skupaj	1.215,7	100,9	100,0	43,9	103,0
DOLENJSKA	1.001,6	98,9	82,4	50,6	103,1
BELA KRAJINA	102,9	112,5	8,5	26,5	106,3
KOČEVSKO- RIBNIŠKO OBMOČJE	111,2	111,2	9,1	27,9	109,6

Velike družbe so ustvarile največ neto dodane vrednosti, vendar nekoliko manj kot v letu 2009. Mikro, majhne in srednje družbe so ustvarjeno neto dodano vrednost povečale.

Upošteva je posamezna območja znotraj regije so dolenjske družbe izkazale manj neto dodane vrednosti, družbe s sedežem v Beli krajini in na kočevsko ribniškem območju pa več neto dodane vrednosti kot leto poprej.

Povprečno so družbe regiji ustvarile 44 tisoč evrov neto dodane vrednosti za zaposlenca, kar je za 3 % več kot v letu 2009. Največ dodane vrednosti na zaposlenca so ustvarile velike družbe (62 tisoč evrov), najmanj pa mikro družbe (16 tisoč evrov). Gledano po območjih so regijsko povprečje neto dodane vrednosti na zaposlenca presegle družbe z območja Dolenjske (51 tisoč evrov).

2.2.4. Čisti dobiček, čista izguba in neto poslovni izid

Čisti dobiček⁴ za leto 2010 je izkazalo 1.417 družb oziroma 61,7 % vseh, ki so predložile podatke iz letnih poročil, v znesku 259 milijonov evrov. V primerjavi z letom 2009 je bil čisti dobiček družb višji za 1,4 %. Največ, 81,9 %, so ga izkazale velike družbe, sledijo mikro družbe z 8,3-odstotnim deležem, srednje družbe s 5,8-odstotnim deležem in majhne družbe s 4,0-odstotnim deležem. 12 družb v regiji je poslovanje v letu 2010 zaključilo z izkazanim čistim dobičkom, večjim od 1 milijona evrov.

PREGLEDNICA 11: Čisti dobiček po velikosti in po občinah oz. območjih

Znesek v tisoč EUR, struktura v %

Velikost družb, območje	ZNESEK ČISTEGA DOBIČKA		ŠTEVILO DRUŽB		struktura ČD leto 2010
	leto 2010	leto 2009	leto 2010	leto 2009	
Mikro	21.466	18.881	1.269	1.180	8,3
Majhne	10.397	9.854	92	99	4,0
Srednje	14.993	18.159	32	31	5,8
Velike	212.013	208.523	24	28	81,9
Skupaj	258.869	255.417	1.417	1.338	100,0
Dolenjske Toplice	177	231	21	25	0,1
Mirna Peč	285	333	14	10	0,1
Mokronog - Trebelno	548	559	9	9	0,2
Novo mesto	214.881	221.939	530	494	83,0
Straža	955	455	33	31	0,4
Šentjernej	2.554	2.113	59	58	1,0
Šentrupert	1.672	1.392	21	21	0,6
Škocjan	863	1.224	16	14	0,3
Šmarješke Toplice	2.375	579	10	8	0,9
Trebnje	6.637	9.047	154	150	2,6
Žužemberk	714	563	23	24	0,3
Črnomelj	9.014	2.025	156	147	3,5
Metlika	2.163	2.297	65	59	0,8
Semič	1.357	1.789	32	25	0,5
Kočevje	5.176	3.609	146	140	2,0
Kostel	27	35	6	7	0,0
Loški Potok	382	353	5	8	0,1
Osilnica	55	62	2	2	0,0
Ribnica	8.516	6.064	100	93	3,3
Sodražica	517	750	15	13	0,2
DOLENJSKA	231.661	238.433	890	844	89,5
BELA KRAJINA	12.534	6.110	253	231	4,8
KOČEVSKO- RIBNIŠKO OBMOČJE	14.674	10.873	274	263	5,7

Upošteva območje regije so ustvarile največji del čistega dobička dolenjske družbe in sicer 89,5 %, na kočevsko-ribniške družbe odpade 5,7 %, na belokranjske družbe

⁴ Čisti dobiček je pozitivna razlika med prihodki in odhodki, zmanjšana za obračunane davke ter korigirana za odložene davke

pa 4,8 % vsega čistega dobička regije. Po velikosti čistega dobička močno izstopa občina Novo mesto.

Podatki o izkazani čisti izgubi pa so naslednji:

PREGLEDNICA 12: Čista izguba po velikosti družb in po občinah oz. območjih

Velikost družb, območje	Znesek v tisoč EUR, struktura v %				
	ZNESEK ČISTE IZGUBE		ŠTEVILO DRUŽB		struktura ČI leto 2010
	leto 2010	leto 2009	leto 2010	leto 2009	
Mikro	16.957	18.428	741	650	33,5
Majhne	8.123	4.146	20	14	16,0
Srednje	2.405	3.920	9	9	4,7
Velike	23.199	10.712	11	6	45,8
Skupaj	50.685	37.205	781	679	100,0
Dolenjske Toplice	201	185	15	9	0,4
Mirna Peč	7	36	5	6	0,0
Mokronog - Trebelno	465	55	11	7	0,9
Novo mesto	17.277	8.915	270	234	34,1
Straža	8.847	4.276	18	17	17,5
Šentjernej	829	1.237	21	17	1,6
Šentrupert	1.134	118	11	6	2,2
Škocjan	304	83	5	4	0,6
Šmarješke Toplice	298	211	10	9	0,6
Trebnje	6.105	994	81	60	12,0
Žužemberk	297	1.301	16	12	0,6
Črnomelj	1.606	2.891	77	76	3,2
Metlika	7.460	10.402	55	49	14,7
Semič	62	222	10	11	0,1
Kočevje	3.571	4.745	95	89	7,0
Kostel	1.227	639	7	5	2,4
Loški Potok	223	152	6	2	0,4
Osilnica	14	18	2	1	0,0
Ribnica	580	539	56	54	1,1
Sodražica	179	186	10	11	0,4
DOLENJSKA	35.764	17.410	463	381	70,6
BELA KRAJINA	9.127	13.515	142	136	18,0
KOČEVSKO- RIBNIŠKO OBMOČJE	5.794	6.279	176	162	11,4

Izkazana čista izguba se je v letu 2010 povečala za 36,2 %. Pri velikih in majhnih družbah je izkazana izguba podvojena v primerjavi z izkazano izgubo za leto 2009, mikro in srednje družbe pa so za leto 2010 izkazale manj izgube kot leto pred tem. Čisto izgubo je izkazalo 781 družb, 34 % vseh, v znesku 51 milijonov evrov, največ, 45,8 %, pa so jo izkazale velike družbe. V regiji je 9 družb izkazalo izgubo, ki je presegala 1 milijon evrov.

Dolenjske družbe so k celotni čisti izgubi prispevale 70,6-odstotni delež, belokranjske 18,0-odstotni delež, kočevsko-ribniške družbe pa 11,4-odstotni delež.

Opazovane družbe so v letu 2010 ustvarile za 208 milijonov evrov **neto čistega dobička**, to je več čistega dobička kot čiste izgube. Neto čisti dobiček družb se je v letu 2010 v primerjavi z letom 2009 zmanjšal za 10 milijonov evrov oziroma 4,6 %. Pretežni del, 90,7 %, neto čistega dobička so izkazale velike družbe.

PREGLEDNICA 13: Neto čisti rezultat po velikosti družb in po občinah oz. območjih

Znesek v tisoč EUR, struktura v %

Velikost družb, območje	NETO ČISTI REZULTAT		STRUKTURA		INDEKS
	leto 2010	leto 2009	leto 2010	leto 2009	2010/2009
Mikro	4.509	453	2,2	0,2	994,9
Majhne	2.274	5.708	1,1	2,6	39,8
Srednje	12.588	14.239	6,0	6,5	88,4
Velike	188.814	197.812	90,7	90,7	95,5
Skupaj	208.184	218.212	100,0	100,0	95,4
Dolenjske Toplice	-25	45	0,0	0,0	
Mirna Peč	279	297	0,1	0,1	93,9
Mokronog - Trebelno	83	505	0,0	0,2	16,5
Novo mesto	197.603	213.024	94,9	97,6	92,8
Straža	-7.893	-3.821	-3,8	-1,8	206,6
Šentjernej	1.725	875	0,8	0,4	197,0
Šentrupert	539	1.273	0,3	0,6	42,3
Škocjan	559	1.141	0,3	0,5	49,0
Šmarješke Toplice	2.078	368	1,0	0,2	564,8
Trebnje	532	8.053	0,3	3,7	6,6
Žužemberk	417	-737	0,2	-0,3	
Črnomelj	7.408	-866	3,6	-0,4	
Metlika	-5.297	-8.105	-2,5	-3,7	65,4
Semič	1.295	1.566	0,6	0,7	82,7
Kočevje	1.605	-1.136	0,8	-0,5	
Kostel	-1.200	-604	-0,6	-0,3	198,7
Loški Potok	159	202	0,1	0,1	78,9
Osilnica	42	43	0,0	0,0	96,1
Ribnica	7.935	5.525	3,8	2,5	143,6
Sodražica	339	564	0,2	0,3	60,1
DOLENJSKA	195.897	221.023	94,1	101,3	88,6
BELA KRAJINA	3.406	-7.405	1,6	-3,4	
KOČEVSKO- RIBNIŠKO OBMOČJE	8.881	4.594	4,3	2,1	193,3

Družbe s sedežem na Dolenjskem so za leto 2010 izkazale 196 milijonov evrov oziroma za 11,4 % manj neto čistega dobička kot za leto 2009. Družbe kočevsko-ribniškega območja so neto čisti dobiček v letu 2010 skoraj podvojile v primerjavi s predhodnim letom in ga izkazale v znesku 9 milijonov evrov. Najmanj neto čistega dobička so izkazale belokranjske družbe, in sicer v znesku 3 milijone evrov, vendar pa so svoje izkaze izboljšale, saj so za leto 2009 izkazale neto izgubo.

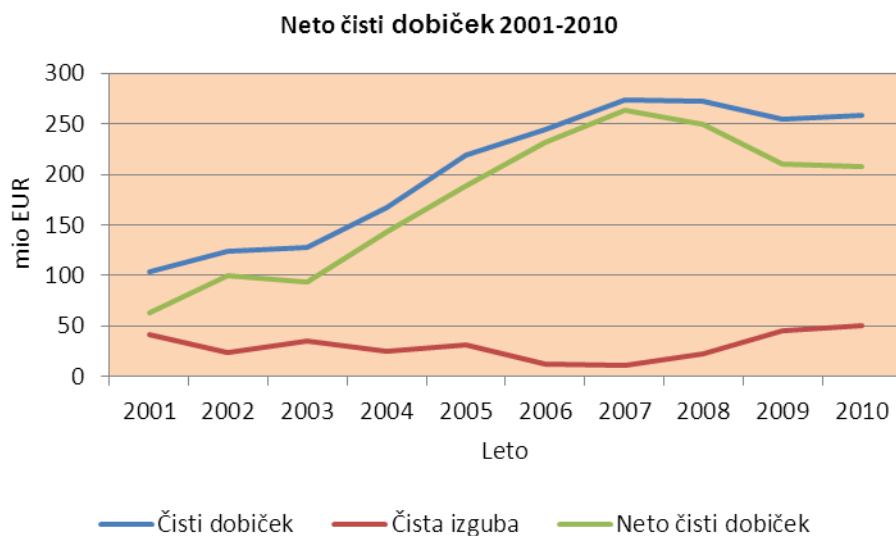
Družbe Jugovzhodne Slovenije od leta 1996 dalje poslujejo pozitivno. V naslednji preglednici in grafu prikazujemo podatke o izkazanem čistem dobičku, čisti izgubi in

neto izidu družb regije, izkazanih v predloženih letnih poročilih družb za leto 2001 in kasneje, pri čemer smo izkazane podatke za leta 2001 do 2006 iz tolarjev preračunali v evre, upoštevajoč povprečne devizne tečaje evra v letih, za katere je izkazan poslovni izid.

PREGLEDNICA 14: Neto čisti rezultat družb po letih

v mio EUR

LETO	ČISTI DOBIČEK	ČISTA IZGUBA	NETO ČISTI DOBIČEK
2001	104,0	41,4	62,6
2002	123,5	23,6	99,8
2003	128,0	34,3	93,6
2004	166,9	24,3	142,6
2005	219,1	30,7	188,4
2006	244,8	12,6	232,2
2007	274,3	11,1	263,2
2008	271,9	22,1	249,8
2009	254,6	44,5	210,1
2010	258,9	50,7	208,2



2.3. FINANČNI POLOŽAJ DRUŽB

2.3.1. Sredstva

Ob koncu leta 2010 so družbe imele 4.459 milijonov evrov sredstev oziroma obveznosti do virov sredstev, za 2,5 % več kakor ob koncu leta 2009. Podrobnejšo razčlenitev posameznih vrst sredstev gospodarskih družb v regiji prikazuje naslednja preglednica.

PREGLEDNICA 15: Struktura sredstev

POSTAVKE SREDSTEV	Znesek v mio EUR		Indeks 31.12.09 =100	Delež v %	
	31.12.10	31.12.09		31.12.10	31.12.09
SREDSTVA (A do C)	4.459,1	4.349,4	102,5	100,0	100,0
A. DOLGOROČNA SREDSTVA (I do VI)	2.316,9	2.444,9	94,8	52,0	56,2
NEOPREDMETENA SREDSTVA IN					
I. DOLGOROČNE AČR	79,8	77,1	103,6	1,8	1,8
II. OPREDMETENA OSNOVNA SREDSTVA	1.656,9	1.797,6	92,2	37,2	41,3
III. NALOŽBENE NEPREMIČNINE	55,9	53,5	104,3	1,3	1,2
IV. DOLGOROČNE FINANČNE NALOŽBE	484,4	475,4	101,9	10,9	10,9
V. DOLGOROČNE POSLOVNE TERJATVE	7,4	9,9	74,9	0,2	0,2
VI. ODLOŽENE TERJATVE ZA DAVKE	32,5	31,4	103,4	0,7	0,7
B. KRATKOROČNA SREDSTVA	2.122,1	1.890,9	112,2	47,6	43,5
SREDSTVA (SKUPINE ZA ODTUJITEV) ZA					
I. PRODAJO	24,1	26,9	89,6	0,5	0,6
II. ZALOGE	510,1	453,9	112,4	11,4	10,4
- proizvodi	432,5	369,6	117,0	9,7	8,5
- blago	77,6	84,3	92,0	1,7	1,9
III. KRATKOROČNE FINANČNE NALOŽBE	312,3	300,3	104,0	7,0	6,9
IV. KRATKOROČNE POSLOVNE TERJATVE	1.202,6	1.034,2	116,3	27,0	23,8
- kratkoročne poslovne terjatve do kupcev	709,5	620,0	114,4	15,9	14,3
V. DENARNA SREDSTVA	73,1	75,6	96,7	1,6	1,7
KRATKOROČNE AKTIVNE ČASOBNE					
C. RAZMEJITVE	20,1	13,6	147,8	0,5	0,3

Družbe so imele konec leta 2010 52,0 % dolgoročnih sredstev, 47,6 % kratkoročnih sredstev ter le malo kratkoročnih aktivnih časovnih razmejitev. Med sredstvi se je v letu 2010 delež dolgoročnih sredstev zmanjšal za 4 odstotne točke, delež kratkoročnih sredstev pa se je povečal.

Ob koncu leta 2010 so družbe izkazale 2.317 milijonov evrov dolgoročnih sredstev, za 5,2 % manj kot pred letom dni. Pretežni del dolgoročnih sredstev so pomenila opredmetena osnovna sredstva, ki so ob koncu leta 2010 znašala 1.657 milijonov evrov, kar je skoraj 8 % manj kot ob koncu leta 2009.

Vrednost kratkoročnih sredstev je ob koncu leta 2010 znašala 2.122 milijonov evrov in se je v primerjavi s stanjem ob koncu leta 2009 povečala za 12,2 %.

Med kratkoročnimi sredstvi so največji delež, dobro polovico, pomenile kratkoročne poslovne terjatve v vrednosti 1.203 milijonov evrov, v primerjavi s stanjem ob koncu leta 2009 so bile večje za 16,3 %. Večji del kratkoročnih poslovnih terjatev, 59 %, so pomenile kratkoročne poslovne terjatve do kupcev.

Med kratkoročnimi sredstvi so ob koncu leta 2009 predstavljale pomemben delež še zaloge, izkazane v znesku 510 milijonov evrov ter kratkoročne finančne naložbe, izkazane v znesku 312 milijonov evrov.

2.3.2. Obveznosti do virov sredstev

PREGLEDNICA 16: Struktura obveznosti do virov sredstev

POSTAVKE OBVEZNOSTI DO VIROV SREDSTEV	Znesek v mio EUR		Indeks 31.12.09 =100	Delež v %	
	31.12.10	31.12.09		31.12.10	31.12.09
OBVEZNOSTI DO VIROV SREDSTEV (A do D)	4.459,1	4.349,4	102,5	100,0	100,0
A. KAPITAL	2.156,1	2.046,4	105,4	48,4	47,1
I. VPOKLICANI KAPITAL	353,9	345,6	102,4	7,9	7,9
II. KAPITALSKE REZERVE	326,9	330,2	99,0	7,3	7,6
III. REZERVE IZ DOBIČKA	815,3	695,6	117,2	18,3	16,0
IV. PRESEŽEK IZ PREVREDNOTENJA	55,9	60,2	93,0	1,3	1,4
V. PRENESENI ČISTI DOBIČEK	482,9	477,7	101,1	10,8	11,0
VI. PRENESENA ČISTA IZGUBA	34,4	20,0	171,6	0,8	0,5
VII. ČISTI DOBIČEK POSLOVNEGA LETA	196,5	184,8	106,4	4,4	4,2
VIII. ČISTA IZGUBA POSLOVNEGA LETA	41,0	27,5	148,9	0,9	0,6
REZERVACIJE IN DOLGOROČNE B. PASIVNE ČASOVNE RAZMEJITVE	204,3	211,4	96,7	4,6	4,9
C. DOLGOROČNE OBVEZNOSTI	477,1	611,6	78,0	10,7	14,1
I. DOLGOROČNE FINANČNE OBVEZNOSTI	427,1	466,0	91,7	9,6	10,7
II. DOLGOROČNE POSLOVNE OBVEZNOSTI	36,6	133,0	27,5	0,8	3,1
III. ODLOŽENE OBVEZNOSTI ZA DAVEK	13,4	12,5	107,3	0,3	0,3
Č. KRATKOROČNE OBVEZNOSTI	1.596,8	1.459,0	109,4	35,8	33,5
OBVEZNOSTI, VKLJUČENE V SKUPINE					
I. ZA ODTUJITEV KRATKOROČNE FINANČNE	0,0	0,0	-	0,0	0,0
II. OBVEZNOSTI KRATKOROČNE POSLOVNE	565,9	553,5	102,2	12,7	12,7
III. OBVEZNOSTI	1.030,9	905,5	113,9	23,1	20,8
D. KRATKOROČNE PAS.ČAS.RAZMEJ.	24,7	21,0	117,7	0,6	0,5

Ob koncu leta 2010 so družbe izkazale za 2.156 milijonov evrov kapitala, za 5,4 % več kot ob koncu leta 2009. Delež kapitala v virih sredstev se je zvišal v primerjavi z letom poprej za eno odstotno točko in je konec leta 2010 znašal 48,4 %. Pretežni del kapitala so družbe ustvarile s poslovanjem.

Družbe so v letu 2010 zmanjšale rezervacije in dolgoročne pasivne časovne razmejitve za 3,3 %, tako da so konec leta znašale 204 milijonov evrov.

Pomembno, za 22 %, so se v letu 2010 zmanjšale dolgoročne obveznosti družb (predvsem zaradi zmanjšanja dolgoročnih poslovnih obveznosti), medtem ko so se kratkoročne obveznosti družb povečale za 9,4 % (predvsem zaradi povečanja kratkoročnih poslovnih obveznosti). Konec leta 2010 so dolgoročne obveznosti znašale 477 milijonov evrov ali 10,7 % vseh virov sredstev, kratkoročne pa 1.597 milijonov evrov ali 35,8 % vseh virov sredstev.

2.3.3. Struktura financiranja in vodoravni finančni ustroj

Na začetku leta 2010 so imele družbe več obveznosti (tujih virov) kot kapitala (lastnih virov), na koncu leta pa obratno, več kapitala kot obveznosti. Delež kapitala v virih sredstev, ki se je v zadnjih desetih letih do konca leta 2008 zniževal, se je v letu 2010 tako kot v letu 2009 povišal.

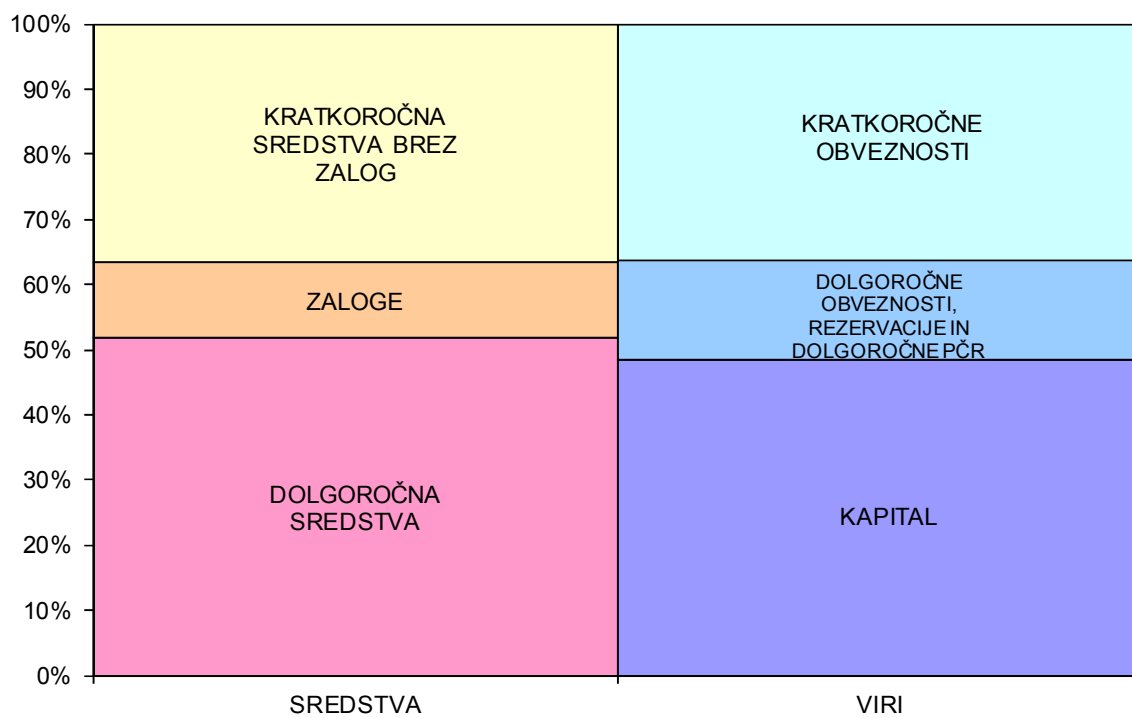
PREGLEDNICA 17: Stopnja lastniškosti financiranja v letih 2001 do 2010

Datum	v %	
	Kapital / viri sredstev	Kapital+rezervacije / viri sredstev
31.12.2001	54,4	58,9
31.12.2002	54,3	58,2
31.12.2003	52,4	56,0
31.12.2004	51,7	55,1
31.12.2005	49,2	52,7
31.12.2006	46,2	52,5
31.12.2007	44,0	49,9
31.12.2008	43,7	49,4
31.12.2009	46,0	50,8
31.12.2010	48,4	52,9

Opredmetena osnovna sredstva so bila konec leta 2010 in konec leta 2009 v celoti financirana s kapitalom. Ob koncu leta 2010 so družbe s kapitalom pokrile 93,1 % dolgoročnih sredstev, ob koncu leta 2009 pa 83,7 %. Konec leta 2010 so bila vsa dolgoročna sredstva in zaloge financirane z dolgoročnimi viri sredstev, to je s kapitalom, rezervacijami in dolgoročnimi obveznostmi, medtem ko je bilo na koncu leta 2009 financiranih z dolgoročnimi viri 99,0 % dolgoročnih sredstev in zalog.

Struktura sredstev in obveznosti do virov sredstev ob koncu leta 2010 je razvidna iz naslednjega grafičnega prikaza:

STRUKTURA SREDSTEV IN OBVEZNOSTI DO VIROV SREDSTEV



3. POSLOVNI IZID IN FINANČNI POLOŽAJ PODJETNIKOV

3.1. RAZVRSTITEV PODJETNIKOV

3.1.1. Razvrstitev podjetnikov po številu zaposlenih

Po veljavnih predpisih bi morale AJPES predložiti podatke iz letnega poročila za leto 2010 4.264 podjetnikov, poročalo pa jih je 4.188 oziroma 98 %. V letu 2010 je bil nad 6 podjetniki začet stečajni postopek.

V naslednji preglednici smo podjetnike razvrstili po velikosti glede na število pri njih zaposlenih delavcev. Pri tem je potrebno upoštevati, da podjetniki sami kot lastniki in nosilci dejavnosti niso vključeni v število zaposlenih. Večina podjetnikov bi po merilih, ki jih Zakon o gospodarskih družbah določa za razvrščanje družb, sodila med mikro podjetnike, 14 med majhne, 1 podjetnik pa, upoštevajoč povprečno število delavcev, čiste prihodke od prodaje in vrednost aktive, izpolnjuje merila za srednje družbe.

PREGLEDNICA 18: Razvrstitev podjetnikov po številu zaposlenih

Razredi, upoštevaje število zaposlenih pri podjetnikih	Podjetniki		Zaposleni		Čisti prihodki od prodaje		Sredstva 31. 12. 2010	
	število	delež v %	število	delež v %	znesek	delež v %	znesek	delež v %
					v mio EUR		v mio EUR	
- od 0 do 1 zaposleni	3.502	83,6	562	14,5	120,7	33,5	109,6	34,4
- od 2 do 9 zaposleni	625	14,9	2.190	56,6	156,4	43,3	136,4	42,8
- od 10 do 49 zaposleni	58	1,4	923	23,9	69,4	19,2	55,4	17,4
- od 50 do 90 zaposleni	3	0,1	195	5,0	14,2	3,9	17,1	5,4
SKUPAJ	4.188	100,0	3.870	100,0	360,8	100,0	318,5	100,0

2.778 oziroma dve tretjini podjetnikov je opravljalo dejavnost samih, brez zaposlenih, 724 podjetnikov pa z enim zaposlenim. 625 podjetnikov je zaposlovalo od 2 do 9 delavcev, 58 jih je zaposlovalo od 10 do 49 delavcev, več kot 50 delavcev pa so zaposlovali trije podjetniki. Skupaj so podjetniki regije v letu 2010 zaposlovali 3.870 delavcev.

V letu 2010 so podjetniki v regiji skupaj ustvarili 361 milijonov evrov čistih prihodkov od prodaje in imeli ob koncu leta 319 milijonov evrov sredstev. Večino čistih prihodkov od prodaje so izkazali podjetniki, ki so imeli do 9 zaposlenih.

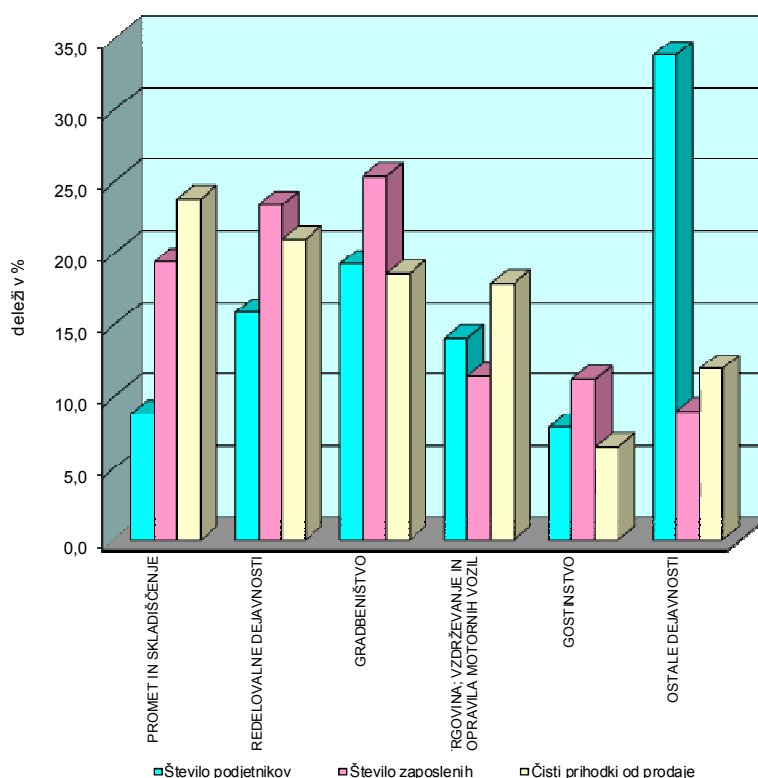
3.1.2. Razvrstitev podjetnikov po dejavnosti

Število zaposlenih, ustvarjene čiste prihodke od prodaje in vrednost sredstev podjetnikov regije po posameznih področjih dejavnosti prikazujemo v naslednji preglednici.

PREGLEDNICA 19: Razvrstitev podjetnikov po standardni klasifikaciji dejavnosti

Področja dejavnosti	Podjetniki		Zaposleni		Čisti prihodki od prodaje		Sredstva na dan 31. 12. 2010	
	število	delež v %	število	delež v %	znesek v mio EUR	delež v %	znesek v mio EUR	delež v %
PROMET IN SKLADIŠČENJE	370	8,8	752	19,4	86,2	23,9	72,3	22,7
PREDELOVALNE DEJAVNOSTI	667	15,9	907	23,4	75,9	21,0	92,5	29,1
GRADBENIŠTVO	809	19,3	984	25,4	67,2	18,6	60,6	19,0
TRGOVINA; VZDRŽEVANJE IN POPRAVILA MOTORNIH VOZIL	591	14,1	443	11,4	65	17,9	34	10,8
GOSTINSTVO	331	7,9	435	11,2	23,6	6,5	24,0	7,5
DRUGE DEJAVNOSTI	1.420	33,9	349	9,0	43,3	12,0	34,7	10,9
SKUPAJ	4.188	100,0	3.870	100,0	360,8	100,0	318,4	100,0

RAZVRSTITEV PODJETNIKOV PO DEJAVNOSTI



V letu 2010 so se podjetniki najpogosteje ukvarjali z gradbeništvom, predelovalnimi dejavnostmi, trgovino ter prometom. Ti podjetniki so imeli tudi največ zaposlenih (preko 3 tisoč) in izkazali večino čistih prihodkov od prodaje (več kot 80 %). Po številu zaposlenih izstopajo še podjetniki, ki so opravljali dejavnost gostinstva.

3.1.3. Razvrstitev podjetnikov po občinah in območjih

Število podjetnikov, število zaposlenih, čiste prihodke od prodaje in vrednost sredstev podjetnikov regije po posameznih občinah in območjih, prikazujemo v naslednji preglednici.

PREGLEDNICA 20: Razvrstitev podjetnikov po občinah in območjih

Občina, območje	Podjetniki		Zaposleni		Čisti prihodki od prodaje		Sredstva na dan 31. 12. 2010	
	število	delež v %	število	delež v %	znesek v mio EUR	delež v %	znesek v mio EUR	delež v %
Dolenjske Toplice	93	2,2	82	2,1	8,6	2,4	6,6	2,1
Mirna Peč	46	1,1	52	1,3	3,3	0,9	3,2	1,0
Mokronog - Trebelno	88	2,1	74	1,9	11,8	3,3	9,5	3,0
Novo mesto	1.139	27,2	949	24,5	84,4	23,4	74,2	23,3
Straža	119	2,8	104	2,7	10,9	3,0	9,5	3,0
Šentjernej	193	4,6	164	4,2	16,6	4,6	17,7	5,6
Šentrupert	82	2,0	130	3,4	11,2	3,1	13,1	4,1
Škocjan	79	1,9	99	2,6	6,9	1,9	10,4	3,3
Šmarješke Toplice	89	2,1	104	2,7	10,4	2,9	8,1	2,5
Trebnje	500	11,9	604	15,6	62,3	17,3	56,7	17,8
Žužemberk	122	2,9	96	2,5	10,6	2,9	7,3	2,3
Črnomelj	406	9,7	310	8,0	30,7	8,5	25,9	8,1
Metlika	269	6,4	254	6,6	17,3	4,8	18,7	5,9
Semič	90	2,1	53	1,4	5,8	1,6	4,7	1,5
Kočevje	393	9,4	353	9,1	31,6	8,8	21,2	6,6
Kostel	17	0,4	13	0,3	1,0	0,3	0,6	0,2
Loški Potok	45	1,1	33	0,9	3,1	0,9	2,1	0,7
Osilnica	8	0,2	5	0,1	0,6	0,2	0,8	0,2
Ribnica	330	7,9	330	8,5	29,3	8,1	22,3	7,0
Sodražica	80	1,9	61	1,6	4,5	1,2	5,7	1,8
SKUPAJ JV SLOVENIJA	4.188	100,0	3.870	100,0	360,8	100,0	318,4	100,0
DOLENJSKA	2.550	60,9	2.458	63,5	237,0	65,7	216,4	68,0
BELA KRAJINA	765	18,3	617	15,9	53,8	14,9	49,3	15,5
KOČEVSKO - RIBNIŠKO OBMOČJE	873	20,8	795	20,5	70,1	19,4	52,7	16,6

K ustvarjenim čistim prihodkom od prodaje podjetnikov regije so, tako kot že več let, največji del, 65,7 %, prispevali podjetniki z območja Dolenjske, ki jih je bilo 2.550 in so zaposlovali 2,5 tisoč delavcev.

Na kočevsko-ribniškem območju je podjetništvo razvitejše kot v Beli krajini. 873 podjetnikov s kočevsko-ribniškega območja je s 795 zaposlenimi ustvarilo 19,4 % vseh čistih prihodkov od prodaje pri podjetnikih, medtem ko je 765 belokranjskih podjetnikov s 617 zaposlenimi ustvarilo 14,9 % čistih prihodkov od prodaje vseh podjetnikov.

3.2. PRIHODKI, ODHODKI, DODANA VREDNOST IN POSLOVNI IZID PODJETNIKOV

3.2.1. Prihodki in odhodki

PREGLEDNICA 21: Struktura prihodkov in odhodkov podjetnikov

Vrsta prihodkov, odhodkov	Znesek v mio EUR, struktura v %				
	Znesek		Indeks	Struktura	
	I-XII/2010	I-XII/2009	I.09=100	2010	2009
I. POSLOVNI PRIHODKI	364,8	339,5	107,5	99,0	99,1
Čisti prihodki od prodaje na domačem trgu	320,3	299,8	106,8	86,9	87,5
Čisti prihodki od prodaje na trgu EU	32,5	28,7	113,1	8,8	8,4
Čisti prihodki od prodaje na trgu izven EU	8,1	7,7	105,7	2,2	2,2
Usredstveni lastni proizvodi in lastne storitve	0,3	0,2	183,2	0,1	0,0
Drugi poslovni prihodki	3,1	2,7	114,9	0,8	0,8
Sprememba vrednosti zalog proizvodov in nedokončane proizvodnje	0,6	0,5	134,4	0,2	0,1
II. FINANČNI PRIHODKI	0,4	0,5	93,7	0,1	0,1
III. DRUGI PRIHODKI	3,4	2,5	134,4	0,9	0,7
PRIHODKI SKUPAJ (I.+II.+III.)	368,6	342,5	107,6	100,0	100,0
I. POSLOVNI ODHODKI	345,6	320,3	107,9	98,6	98,4
1. STROŠKI BLAGA, MATERIALA IN STORITEV	229,4	210,1	109,2	65,5	64,5
Nabavna vrednost prodanega blaga in mat.	52,9	47,8	110,7	15,1	14,7
Stroški materiala	104,1	94,1	110,6	29,7	28,9
Stroški storitev	72,5	68,2	106,3	20,7	21,0
2. STROŠKI DELA	56,3	53,0	106,4	16,1	16,3
Plače	40,3	37,3	108,0	11,5	11,5
Stroški pokojninskih in drugih zavarovanj	7,1	6,5	108,5	2,0	2,0
Drugi stroški dela	8,9	9,1	98,0	2,5	2,8
3. ODPISI VREDNOSTI	30,0	30,6	98,0	8,5	9,4
4. DRUGI POSLOVNI ODHODKI	29,8	26,7	111,5	8,5	8,2
II. FINANČNI ODHODKI	4,4	4,2	104,5	1,2	1,3
III. DRUGI ODHODKI	0,6	1,1	56,6	0,2	0,3
ODHODKI SKUPAJ (I.+II.+III.)	350,6	325,6	107,7	100,0	100,0

Podjetniki so v letu 2010 ustvarili skupaj 369 milijonov evrov prihodkov, kar je za 7,6 % več kot v letu 2009. V pretežni meri gre za poslovne prihodke, dosežene s prodajo na domačem trgu. Na tujem trgu je bilo doseženih dobro desetino poslovnih prihodkov.

Odhodki so bili ugotovljeni v znesku 351 milijonov evrov, za 7,7 % več kot v letu 2009. Največji del odhodkov, 65,5 % oziroma 229 milijonov evrov, so pomenili stroški blaga, materiala in storitev. Stroški dela, ki so znašali 56 milijonov evrov, so pomenili 16,1 % vseh odhodkov, odpisi vrednosti v znesku 30 milijonov evrov (pretežno gre za obračunano amortizacijo) pa so pomenili 8,5 % vseh odhodkov.

3.2.2. Dodana vrednost

Dodano vrednost je v letu 2010 ustvarilo 85,8 % podjetnikov (3.594) v znesku 108 milijonov evrov, izgubo na substanci pa je izkazalo 574 podjetnikov v znesku 1 milijon evrov. Skupno so podjetniki ustvarili za 107 milijonov evrov neto dodane vrednosti (dodana vrednost je bila za ta znesek večja od izgube na substanci).

3.2.3. Poslovni izid

Podjetnikov dohodek (pozitivna razlika med prihodki in odhodki, ki vključuje tudi podjetnikov zaslužek) je ugotovilo 3.231 podjetnikov oziroma 77,1 % vseh v skupnem znesku 25 milijonov evrov. Negativni poslovni izid (negativno razliko med prihodki in odhodki) pa je izkazalo 933 podjetnikov v znesku 7 milijonov evrov.

Podjetniki regije so kot celota v letu 2010 poslovali pozitivno, z neto podjetnikovim dohodkom, ki je kot pozitivna razlika med podjetnikovim dohodkom in negativnim poslovnim izidom znašal 18 milijonov evrov in je bil v primerjavi z letom poprej večji za 8 %.

PREGLEDNICA 22: Poslovni izid podjetnikov v letu 2010 po občinah in po območjih regije

Občina, območje	PODJETNIKOV DOHODEK				NEGATIVNI POSLOVNI IZID				NETO PODJETNIKOV DOHODEK v tisoč EUR
	število podjetnikov	znesek v tisoč EUR	delež v %	indeks 10/09	število podjetnikov	znesek v tisoč EUR	delež v %	indeks 10/09	
Dolenjske Toplice	74	459	1,8	117,7	19	151	2,2	115,6	308
Mirna Peč	36	273	1,1	115,3	10	89	1,3	45,5	184
Mokronog - Trebelno	67	499	2,0	91,7	18	338	4,8	120,5	161
Novo mesto	845	5.696	22,7	103,9	285	2.020	28,8	139,9	3.676
Straža	90	773	3,1	125,8	29	231	3,3	78,1	543
Šentjernej	158	1.129	4,5	112,2	33	347	5,0	124,2	782
Šentrupert	73	993	4,0	213,2	8	17	0,2	17,6	976
Škocjan	57	273	1,1	78,9	22	435	6,2	149,8	-162
Šmarješke Toplice	75	606	2,4	134,7	14	81	1,2	58,9	525
Trebnje	405	5.222	20,8	120,4	94	961	13,7	138,8	4.261
Žužemberk	86	594	2,4	108,0	36	227	3,2	99,9	367
Črnomelj	312	1.947	7,8	106,1	94	411	5,9	127,0	1.536
Metlika	217	1.467	5,8	133,1	49	171	2,4	84,3	1.296
Semič	71	426	1,7	114,7	19	77	1,1	87,3	349
Kočevje	288	2.020	8,0	110,0	102	789	11,2	160,6	1.231
Kostel	12	79	0,3	100,4	5	45	0,6	764,1	34
Loški Potok	39	200	0,8	92,8	6	31	0,4	37,1	169
Osilnica	5	45	0,2	64,6	3	77	1,1		-31
Ribnica	264	2.123	8,5	112,2	65	365	5,2	123,6	1.757
Sodražica	57	279	1,1	83,9	22	157	2,2	178,6	122
SKUPAJ JV SLOVENIJA	3.231	25.103	100,0	112,0	933	7.020	100,0	124,3	18.084
DOLENJSKA	1.966	16.518	65,8	112,6	568	4.897	69,8	120,4	11.621
BELA KRAJINA	600	3.840	15,3	116,0	162	659	9,4	151,3	3.181
KOČEVSKO - RIBNIŠKO OBMOČJE	665	4.745	18,9	107,2	203	1.463	20,8	163,7	3.282

K ugotovljenemu neto podjetnikovemu dohodku v regiji so največ prispevali dolenjski podjetniki s 64,2-odstotnim deležem, prispevek kočevsko-ribniških podjetnikov je znašal 18,1 % in belokranjskih podjetnikov 17,6 %.

V naslednji preglednici in grafu prikazujemo podatke o izkazanem izidu podjetnikov Jugovzhodne Slovenije v zadnjih devetih letih, pri čemer smo izkazane podatke za leta 2002 do 2006, ko je v Sloveniji veljala še denarna enota tolar, iz tolarjev preračunali v evre, upoštevajoč povprečne devizne tečaje evra v letih, za katere je izkazan poslovni izid.

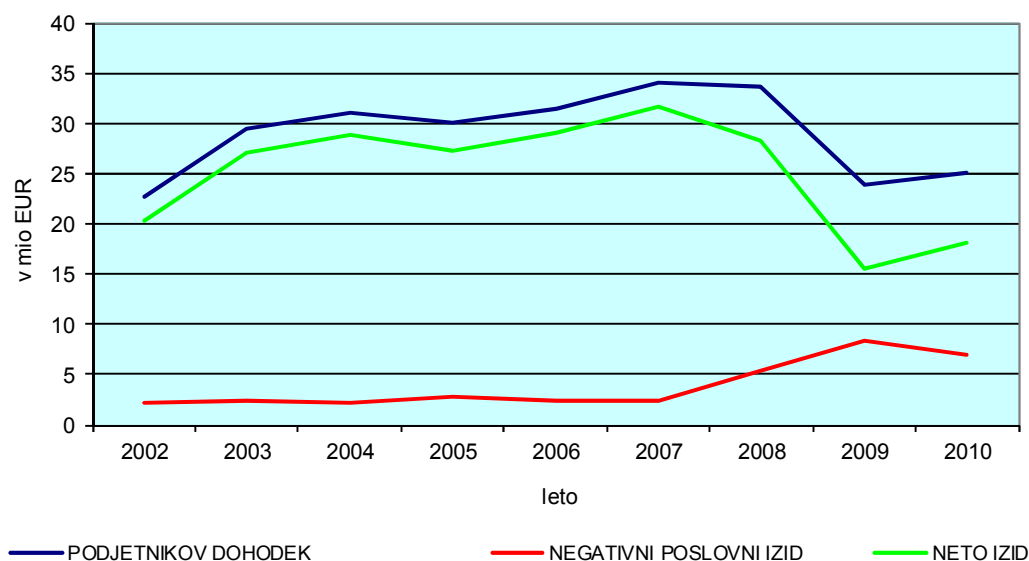
Medtem ko so podjetniki v letu 2009 izkazali najnižji neto izid v zadnjih devetih letih, se je v letu 2010 izkazan neto podjetnikov dohodek izboljšal.

PREGLEDNICA 23: Poslovni izid podjetnikov regije za leta 2002-2010

v mio EUR

LETO	PODJETNIKOV DOHODEK	NEGATIVNI POSLOVNI IZID	NETO IZID (neto podjetnikov dohodek)
2002	22,6	2,2	20,4
2003	29,4	2,3	27,0
2004	31,0	2,2	28,8
2005	30,0	2,7	27,2
2006	31,5	2,4	29,1
2007	34,0	2,4	31,6
2008	33,6	5,4	28,2
2009	23,9	8,4	15,5
2010	25,1	7,0	18,1

NETO POSLOVNI IZID PODJETNIKOV REGIJE PO LETIH



3.3. SREDSTVA IN OBVEZNOSTI DO VIROV SREDSTEV PODJETNIKOV

Ob koncu leta 2010 so imeli podjetniki regije 319 milijonov evrov sredstev oziroma obveznosti do virov sredstev, kar je za 4,4 % več kakor ob koncu leta 2009. Obseg in struktura posameznih vrst sredstev in obveznosti do virov sredstev podjetnikov regije sta razvidna iz preglednice 24.

PREGLEDNICA 24: Struktura sredstev in obveznosti do virov sredstev podjetnikov

SREDSTVA IN VIRI SREDSTEV	Znesek v mio EUR, struktura v %				
	ZNESEK		Indeks	STRUKTURA	
	2010	2009	2010/2009	2010	2009
A. DOLGOROČNA SREDSTVA	177,9	180,3	98,6	55,8	59,1
I. Neopredmetena sredstva in dolgoročne AČR	1,8	2,1	87,6	0,6	0,7
II. Opredmetena osnovna sredstva	164,8	165,5	99,6	51,7	54,2
III. Naložbene nepremičnine	9,5	10,3	92,0	3,0	3,4
IV. Dolgoročne finančne naložbe	1,5	2,1	72,5	0,5	0,7
V. Dolgoročne poslovne terjatve	0,3	0,3	74,9	0,1	0,1
B. KRATKOROČNA SREDSTVA	125,4	114,1	109,9	39,4	37,4
I. Sredstva (skupine za odtujitev) za prodajo	0,4	1,2	29,4	0,1	0,4
II. Zaloge	23,3	21,1	110,5	7,3	6,9
III. Kratkoročne finančne naložbe	2,5	2,5	103,3	0,8	0,8
IV. Kratkoročne poslovne terjatve	82,6	74,6	110,6	25,9	24,5
V. Denarna sredstva	16,7	14,7	113,5	5,2	4,8
KRATKOROČNE AKTIVNE ČAS.					
C. RAZMEJITVE	1,7	1,5	111,0	0,5	0,5
Č. TERJATVE DO PODJETNIKA	13,5	9,1	148,2	4,2	3,0
SKUPAJ SREDSTVA (A+B+C+Č)	318,4	305,0	104,4	100,0	100,0
A. PODJETNIKOV KAPITAL	169,5	163,5	103,7	53,2	53,6
B. REZERVACIJE IN DOLGOROČNE PČR	1,8	1,6	112,0	0,6	0,5
C. DOLGOROČNE OBVEZNOSTI	48,7	52,5	92,6	15,3	17,2
Č. KRATKOROČNE OBVEZNOSTI	97,7	86,8	112,5	30,7	28,5
KRATKOROČNE PASIVNE ČAS.					
D. RAZMEJITVE	0,8	0,6	138,6	0,3	0,2
SKUPAJ OBVEZNOSTI DO VIROV SREDSTEV (A+B+C+Č+D)	318,4	305,0	104,4	100,0	100,0

Ob koncu leta 2010 so imeli podjetniki 178 milijonov evrov oziroma 55,8 % dolgoročnih sredstev in 125 milijonov evrov oziroma 39,4 % kratkoročnih sredstev. Večino, 92,6 %, dolgoročnih sredstev predstavljajo opredmetena osnovna, med kratkoročnimi sredstvi pa je največ kratkoročnih poslovnih terjatev (65,9 %), in zalog (18,9 %).

V virih sredstev so imeli podjetniki konec leta 2010 več lastnih kot tujih virov, podobno kot na začetku leta. Dolgoročna sredstva so bila financirana z dolgoročnimi viri.

4. POSLOVNI IZID ZADRUG

Podatke iz letnih poročil za leto 2010 je AJPES predložilo tudi 19 zadrug s sedežem v Jugovzhodni Sloveniji.

Zadruge so za leto 2010 izkazale za 133,5 milijonov evrov prihodkov (pretežni del je bil ustvarjen v 3 zadrugah), ki so bili za 1,9 % večji kot v letu 2009 in 133,6 milijonov evrov odhodkov, ki so bili za 1,8 % večji kot v letu 2009. Poslovanje v letu 2010 so zaključile z neto čisto izgubo v znesku 165 tisoč evrov. V povprečju so zaposlovale 641 zaposlencev.

5. POMEMBNEJŠI PODATKI IN KAZALNIKI ZA REGIJO IN DRŽAVO

Kaj v Sloveniji pomenijo v prejšnjih točkah predstavljeni podatki, bomo ponazorili s prikazom istovrstnih podatkov in kazalnikov za regijo in državo.

PREGLEDNICA 25: Pomembnejši podatki in kazalniki za regijo in državo

PODATEK, KAZALNIK	REGIJA	SLOVENIJA	REGIJA/ SLOVENIJA v %
DRUŽBE			
Število družb	2.297	55.734	4,1
Prihodki, v mio EUR	4.988,3	75.317,6	6,6
Prihodki 2010/2009	1,07	1,07	
Odhodki, v mio EUR	4.724,3	75.131,1	6,3
Odhodki 2010/2009	1,08	1,09	
Neto dodana vrednost, v mio EUR	1.215,7	16.675,3	7,3
Neto čisti dobiček, v mio EUR	208,2	-	
Neto čista izguba, v mio EUR		256,5	
Neto čisti dobiček 2010/2009	0,95	-	
Povprečno število zaposlenih	27.682	462.643	6,0
Sredstva (premoženje), v mio EUR	4.459,1	100.306,4	4,4
Kapital, v mio EUR	2.156,1	37.936,0	5,7
Čisti prih. od prodaje na tujem trgu (v mio EUR)	3.120,7	21.890,4	14,3
Čisti prih. od prodaje na tujem trgu/prihodki, v %	62,6	29,1	
<i>1. Kazalniki uspešnosti poslovanja</i>			
Prihodki/odhodki	1,06	1,00	
Prihodki na zaposlenega, v tisoč EUR	180,2	162,8	110,7
Čisti prih. od prodaje na zaposlenega, v tisoč EUR	174,4	154,2	113,1
Neto dodana vrednost na zaposlenega, v tisoč EUR	43,9	36,0	121,8
Neto čisti dobiček na zaposlenega, v tisoč EUR	7,52	-	
Neto čisti dobiček /poprečni kapital, v %	9,9	-	
Poprečna plača na delavca na mesec, v EUR	1.478	1.373	107,6
<i>2. Kazalniki finančnega položaja in vodoravnega finančnega ustroja</i>			
Delež kapitala v obveznostih do virov sredstev, v %	48,4	37,8	
Delež kapitala in rezervacij v virih sredstev, v %	52,9	40,0	
Kapital/opredmetena osnovna sredstva	1,30	1,06	
Dolgoročni viri/dolgoročna sredstva in zaloge	1,00	0,90	
SAMOSTOJNI PODJETNIKI			
Število podjetnikov	4.188	71.242	5,9
Prihodki, v mio EUR	368,6	4.957,5	7,4
Odhodki, v mio EUR	350,6	4.682,5	7,5
Neto podjetnikov dohodek, v mio EUR	18,1	275,0	6,6
Povprečno število zaposlenih	3.870	51.199	7,6
Prihodki/odhodki	1,05	1,06	
Prihodki na zaposlenega, v tisoč EUR	95,3	96,8	98,4
Neto podjetnikov dohodek/prihodki, v %	4,9	5,5	

Največji obseg pridobitnih dejavnosti se opravlja v gospodarskih družbah. Družbe Jugovzhodne Slovenije so v letu 2010 ustvarile dobrih 6 % prihodkov in odhodkov slovenskih družb, delež ustvarjene neto dodane vrednosti je presegel 7 %.

Tako v regiji kot v državi so družbe izkazale za 7 % več prihodkov kot pred enim letom, rast odhodkov pa je presegala rast prihodkov, v državi bolj kot v regiji. Podobno kot več zaporednih preteklih let so družbe v regiji izkazale bistveno večji del svojih prihodkov s prodajo na tujem trgu kot to velja za vse družbe v državi, k čemur so najbolj prispevale velike družbe.

Izkazan neto čisti dobiček družb Jugovzhodne Slovenije za leto 2010 je sicer nižji kot za leto 2009, a ne bistveno. Nasprotno pa so družbe na ravni države izkazale za leto 2009 neto čisti dobiček, za leto 2010 pa (prvič po letu 2001) neto čisto izgubo. Družbe Jugovzhodne Slovenije so v letu 2010 poslovale bistveno bolje od povprečja družb v državi, pa tudi bolje od ostalih regij.

Zadolženost družb (delež dolgov v obveznostih do virov sredstev) v Jugovzhodni Sloveniji je manjša kot zadolženost družb v državi, saj so družbe v regiji s kapitalom financirale 48 % premoženja (sredstev), družbe v državi pa 38 %. Kazalnika vodoravnega finančnega ustroja, ki prikazujeta pokrivanje opredmetenih osnovnih sredstev s kapitalom in pokrivanje dolgoročnih sredstev in zalog z dolgoročnimi viri, sta za regijo ugodnejša kot za državo. V regiji so dolgoročna sredstva in zaloge družb financirane z dolgoročnimi viri, v državi pa deloma tudi s kratkoročnimi viri.

Med dvanajstimi slovenskimi statističnimi regijami Jugovzhodna Slovenija uvršča:

- po številu družb na 7. mesto,
- po številu zaposlenih, znesku ustvarjenih prihodkov in neto dodane vrednosti v družbah na 5. mesto,
- po znesku ustvarjenih čistih prihodkih od prodaje na tujem trgu na 2. mesto,
- po znesku ustvarjenega neto čistega dobička in po deležu svojih prihodkov, ustvarjenih na tujem trgu, na 1. mesto.

Po podatkih letnih poročil družb za leto 2010 so le 4 statistične regije poslovale z neto čistim dobičkom (poleg Jugovzhodne Slovenije še Goriška, Spodnjeposavska in Koroška).

6. SKLEP

Družbe Jugovzhodne Slovenije (2.297) so v letu 2010 ustvarile skoraj 5 milijard evrov prihodkov, največ z opravljanjem predelovalnih dejavnosti in ob močni usmerjenosti v izvoz. S prodajo na tujih trgih je bilo ustvarjenih 63 % vseh prihodkov družb. Najpomembnejši trg družb Jugovzhodne Slovenije so bile države Evropske unije, saj so na tem trgu dosegle dve petini svojih prihodkov od izvoza. Prihodki od izvoza so se povečali bolj kot prihodki od prodaje na domačem trgu.

Skupni prihodki so bili za 7,2 % večji kot v letu 2009, skupni odhodki pa za 8,0 %. Med odhodki so imeli stroški dela nižjo rast kot stroški blaga, materiala in storitev. Število zaposlenih v družbah Jugovzhodne Slovenije se je v letu 2010 znižalo na manj kot 28 tisoč zaposlenecv, medtem ko je bilo v družbah, ki so imele sedež v regiji, v letih 2002 do 2006 in 2009 okrog 30 tisoč zaposlenih, v letih 2007 in 2008 pa preko 31 tisoč zaposlenih. Povprečno izplačana mesečna plača v družbah v regiji je znašala 1.478 evrov, kar je več od povprečno izplačane plače v slovenskih družbah. Boljše povprečje je predvsem posledica višje izplačanih plač v novomeških družbah.

Pozitiven rezultat, čisti dobiček, je izkazalo 1.417 družb (med katerimi je 12 družb izkazalo čisti dobiček, večji od 1 milijona evrov), negativnega pa 781 družb (med katerimi je 9 družb izkazalo izgubo, ki je presejala 1 milijon evrov). Tako je neto čisti dobiček znašal 208 milijonov evrov, kar je nekoliko manj, kot je znašal neto čisti dobiček za leto 2009.

Pri primerjavi rezultatov poslovanja družb v Jugovzhodni Sloveniji z družbami v državi ugotovimo, da je bilo poslovanje družb v regiji v letu 2010 bistveno boljše kot poslovanje družb v Sloveniji. Slovenske družbe so namreč za leto 2010 izkazale visoko neto čisto izgubo, preko 256 milijonov evrov. Iz podatkov predloženih podatkov iz letnih poročil družb tudi izhaja, da so med 12 statističnimi regijami v letu 2010 le 4 regije poslovale pozitivno. Hkrati je pomembno, da je zadolženost družb v regiji nižja kot zadolženost družb v državi.

Samostojni podjetniki Jugovzhodne Slovenije (4.188) so za leto 2010 izkazali za 369 milijonov evrov prihodkov, 351 milijonov evrov odhodkov in 18 milijonov evrov neto podjetnikovega dohodka. V povprečju so zaposlovali 3,9 tisoč delavcev.

Zadruga (19), ki so za leto 2010 izkazale 133 milijonov evrov prihodkov in imele preko 600 zaposlenih, so, podobno kot leto 2009, tudi leto 2010 končale z neto čisto izgubo v znesku 165 tisoč evrov.