



OBČINA
ČRNOMELJ

oznaka dokumenta: 846-0005/2015-16

***OBČINSKI NAČRT
ZAŠČITE IN REŠEVANJA
OB POTRESU
ZA OBČINO
ČRNOMELJ***

Verzija: 1.0

V veljavi od: 2016

Evidenčna številka: 02

Datum:30.6.2016

POTEK IZDELAVE NAČRTA ZAŠČITE IN REŠEVANJA ZA PRIMER NESREČE OB POTRESU:

NAČRT – POSTOPEK	ORGAN	DATUM	PODPIS ODGOVORNE OSEBE
IZDELAL	LERO LEŠNJAK d.o.o.	26.01.2016	Direktor: Roman LEŠNJAK
PREGLEDAL	Občinska uprava Občine Črnomelj	19.7.2016	direktor občinske uprave: Tamara POTOČAR Skrbnik načrta: Jože WEISS
ODOBRIL (16. člen Uredbe*)	- Občinska uprava Občine Črnomelj - ŠCZ Občine Črnomelj	28.9.2016	Skrbnik načrta: Jože WEISS Poveljnik za CZ občine: Jože WEISS
SPREJEL	Občina Črnomelj	28.9.2016	Župan: Mojca ČEMAS STJEPANOVIČ

POSTOPEK JAVNE PREDSTAVITVE OBČINSKEGA NAČRTA ZA PRIMER NESREČE "POTRES":

NAČRT – POSTOPEK	ORGAN	DATUM	PODPIS ODGOVORNE OSEBE
JAVNA OBJAVA IN ZBIRANJE MNENJ (13. člen Uredbe)*	Občine Črnomelj	od 26.8.2016 do 26.9.2016	direktor občinske uprave: Tamara POTOČAR Skrbnik načrta: Jože WEISS
JAVNA PREDSTAVITEV NAČRTA (17. člen Uredbe)*	Občine Črnomelj	16.11.2016	direktor občinske uprave: Tamara POTOČAR Skrbnik načrta: Jože WEISS

Načrt je izdelan v dveh (2) primerkih (št. evidence od 01 do 02)

Načrt se hrani:

1. Občina Črnomelj, Skrbnik načrtov ZiR na občinski upravi
2. Poveljnik za CZ Občine Črnomelj (ŠCZO)

št. ev. 01

št. ev. 02

Izvleček iz načrta (brez prilog) je objavljen na spletni strani: www.crnomej.si takoj po sprejetju s strani župana.

*Uredba o vsebini in izdelavi načrtov zaščite in reševanja (Uradni list RS, št. 24/2012)

P – 100 | Evidenčni list o vzdrževanju načrta

Kazalo

1.	POTRES.....	5
1.1.	Uvod	5
1.2.	Splošno o potresih	5
1.3.	Posledice potresa	6
1.4.	Ogroženi prebivalci, premoženje in kulturna dediščina	7
1.5.	Verjetnost nastanka verižne nesreče	8
1.6.	Ukrepi za zmanjšanje posledic potresa	8
1.7.	Sklepne ugotovitve	10
2.	OBSEG NAČRTOVANJA	11
2.1.	Splošno	11
2.2.	Temeljne ravni načrtovanja	11
2.3.	Načela zaščite, reševanja in pomoči	12
3.	KONCEPT ZAŠČITE, REŠEVANJA IN POMOČI	13
3.1.	Temeljne podmene načrta	13
3.2.	Zamisel izvedbe zaščite in reševanja	14
	Koncept odziva ob potresu	14
3.3.	Uporaba načrta.....	16
4.	SILE, SREDSTVA IN VIRI ZA IZVAJANJE NAČRTA.....	17
4.1.	Pregled organov in organizacij, ki sodelujejo pri izvedbi nalog iz občinske pristojnosti	17
4.1.1.	Občinski organi:	17
4.1.2.	Organi civilne zaščite občine:	17
4.1.3.	Enote in službe Civilne zaščite občine	17
4.1.4.	Javne službe za zaščito, reševanje in pomoč v občini	17
4.1.5.	Gasilske enote, ki opravljajo javno gasilsko službo:	17
4.1.6.	Občinski pogodbeni izvajalci:	18
4.1.7.	Enote in službe društev in drugih nevladnih organizacij	18
4.2.	Materialno – tehnična sredstva za izvajanje načrta	18
4.3.	Predvidena finančna sredstva za izvajanje načrta	19
5.	OPAZOVANJE, OBVEŠČANJE IN ALARMIRANJE	20
5.1.	Opazovanje potresne aktivnosti	20
5.2.	Obveščanje o potresu	20
5.2.1.	Informiranje pristojnih organov	21
5.2.2.	Obveščanje prebivalcev na prizadetem območju	21
5.2.3.	Obveščanje javnosti	22
5.2.4.	Distribucija informacij	22
5.3.	Alarmiranje	22
6.	AKTIVIRANJE SIL IN SREDSTEV	24
6.1.	Aktiviranje organov in njihovih strokovnih služb	24
6.2.	Aktiviranje sil za zaščito, reševanje in pomoč	25
6.3.	Zagotavljanje pomoči v materialnih in finančnih sredstvih	26
6.4.	Občinski logistični center	27
6.5.	Alarmiranje v primeru verižnih nesreč	27
7.	UPRAVLJANJE IN VODENJE	28
7.1.	Organi in njihove naloge	28
7.1.1.	Župan in strokovne službe občine:	28
7.1.2.	Poveljnik CZ občine	28
7.1.3.	Štab Civilne zaščite občine	28
7.1.4.	Komisija za ocenjevanje škode	28
7.1.5.	Gasilski Poveljnik občine:	28
7.1.6.	Javna gasilska služba:	29
7.1.7.	Pogodbeni izvajalci gradbene stroke:	29
7.1.8.	Pogodbeni izvajalci za zagotovitev prehrane:	29
7.1.9.	Pogodbeni izvajalci začasno nastanitev:	29
7.1.10.	PGD Črnomelj:	29
7.1.11.	JP Komunala Črnomelj d.o.o.:	29
7.1.12.	Zdravstveni dom Črnomelj:	29

7.1.13.	Policijska postaja Črnomelj:	29
7.1.14.	Elektro Novo mesto RTP Črnomelj:	29
7.1.15.	Veterinarske organizacije:	29
7.1.16.	Nevladne organizacije.....	30
7.2.	Operativno vodenje	30
7.2.1.	Vodja intervencije	30
7.3.	Organizacija zvez	30
8.	UKREPI IN NALOGE ZAŠČITE, REŠEVANJA IN POMOČI.....	32
8.1.	Ukrepi zaščite in reševanja	32
8.1.1.	Prostorski, gradbeni in drugi tehnični ukrepi	34
8.1.2.	Evakuacija	36
8.1.3.	Sprejem in oskrba ogroženih prebivalcev	37
8.1.4.	Radiološka, kemijska in biološka zaščita	38
8.1.5.	Zaščita kulturne dediščine	38
8.2.	Naloge zaščite reševanja in pomoči.....	39
8.2.1.	Nujna medicinska pomoč	39
8.2.2.	Prva veterinarska pomoč	41
8.2.3.	Reševanje iz ruševin.....	43
8.2.4.	Gašenje in reševanje ob požarih.....	46
8.2.5.	Zagotavljanje osnovnih pogojev za življenje	46
9.	OSEBNA IN VZAJEMNA ZAŠČITA	48
9.1.	Napotki za blažitev posledic potresa	48
9.2.	Rešitve za učinkovito osebno in vzajemno zaščito	48
10.	OCENJEVANJE ŠKODE.....	49
11.	RAZLAGA POJMOV IN OKRAJŠAV.....	50
11.1.	Razlaga pojmov	50
11.2.	Razlaga okrajšav.....	51
12.	SEZNAM PRILOG IN DODATKOV	52
12.1.	Seznam prilog.....	52
12.1.1.	Skupne priloge	52
12.1.2.	Posebne priloge	52
12.2.	Seznam dodatkov.....	53
12.2.1.	Skupni dodatki	53
12.2.2.	Posebni dodatki	53

1. POTRES

1.1. Uvod

Izdelavo "**Načrta zaščite in reševanja ob potresu**" predpisuje *Zakon o varstvu pred naravnimi in drugimi nesrečami* (Ur. list RS, št. 51/06-UPB1 in 97/10), ki mora temeljiti na ocenah ogroženosti in drugih strokovnih podlagah. Načrt zaščite in reševanja je izdelan na osnovi *Uredbe o vsebini in izdelavi načrtov zaščite in reševanja* (Ur. list RS, št. 24/2012), *Oceno ogroženosti zaradi potresa* na območju občine Črnomelj, *Državnim načrtom zaščite in reševanja ob potresu*, Verzija 3.0 in *Regijskim načrtom zaščite in reševanja ob potresu* za Dolenjsko regijo, Verzija 1.0.

Občina Črnomelj ima izdelan Načrt zaščite in reševanja ob potresu v občini Črnomelj z dne 15.09.2007, ki ga je izdelalo podjetje Pro-Zir d.o.o. in sprejel župan občine Črnomelj. Glede na peti odstavek 14. člena Uredbe o vsebini in izdelavi načrtov zaščite in reševanja (Uradni list RS, št. 24/12) je potrebno načrte zaščite in reševanja v primernih časovnih obdobjih, najmanj pa vsaka tri leta za večje nesreče z nevarnimi snovmi, ter vsakih pet let za vse druge nesreče spremeniti ali dopolniti.

Glede na to, da je od sprejetja Načrta zaščite in reševanja ob potresu v občini Črnomelj preteklo že več kot pet let ter da njegova skladnost s temeljnim načrtom, ki jo določa tretji odstavek 12. člena Uredbe o vsebini in izdelavi načrtov zaščite in reševanja ni bila usklajena z Izpostavo Uprave Republike Slovenije za zaščito in reševanje Novo mesto, je bilo potrebno izdelati novi občinski načrt zaščite in reševanja ob potresu v občini Črnomelj.

V načrtu zaščite in reševanja, je prikazan "**potres**" kot eden izmed nevarnejših dejavnikov, ki ogroža ljudi, živali, premoženje, okolje, kulturno dediščino.

Potres je v skladu z Zakonom o varstvu pred naravnimi in drugimi nesrečami naravna nesreča, ki jo opredelimo kot seizmično delovanje tal. Nastane ob nenadni sprostitvi nakopičenih tektonskih napetosti v Zemljini skorji ali zgornjem delu zemeljskega plašča. Medtem ko litosferske plošče trkajo med seboj in ob tem spreminjajo obliko, nastajajo ogromni pritiski. Občasno se energija teh pritiskov sprosti in rezultat te sprostitve je nenadni silovit potres.

Potresa ne moremo napovedati, ni mogoče vnaprej oceniti njegovega obsega, moči ter škode, ki jo bo povzročil. Predvidimo lahko le območja, kjer se lahko pojavi.

1.2. Splošno o potresih

Potres je naravni pojav, ko v Zemljini notranjosti pride do nenadne sprostitve nakopičenih elastičnih napetosti, pri čemer se sproščena energija razširja v obliki seizmičnega valovanja. Ko potresno valovanje doseže površje z zadostno energijo, da povzroči neželene posledice na ljudi, objekte ali naravo, govorimo o potresu kot o naravni nesreči.

Potres je eden izmed pojavov v naravi, ki ga ne moremo nadzorovati, lahko pa ga zelo dobro merimo. V primerjavi z drugimi naravnimi nesrečami, ki so povezane z meteorološkimi procesi in jih lahko v bližji ali hujši obliki pričakujemo (poplave, suša, vetrovi), ima potres zaradi nenadnosti pojava in drugačnih posledic veliko hujši vpliv na vsakdanje življenje. Navadno je število žrtev večje, saj ni očitnih znakov, ki bi ljudem vnaprej napovedali potres in jim omogočili umik na varno. Večja je tudi škoda, saj je zaradi obsega porušenih objektov proces obnove po potresu poškodovanega območja dražji, vzpostavitev normalnih razmer v gospodarstvu pa traja dlje kot pri drugih naravnih nesrečah.

Potresa ne moremo napovedati, ni mogoče vnaprej oceniti njegovega obsega, moči ter škode, ki jo bo povzročil. Predvidimo lahko le območja, kjer se lahko pojavi.

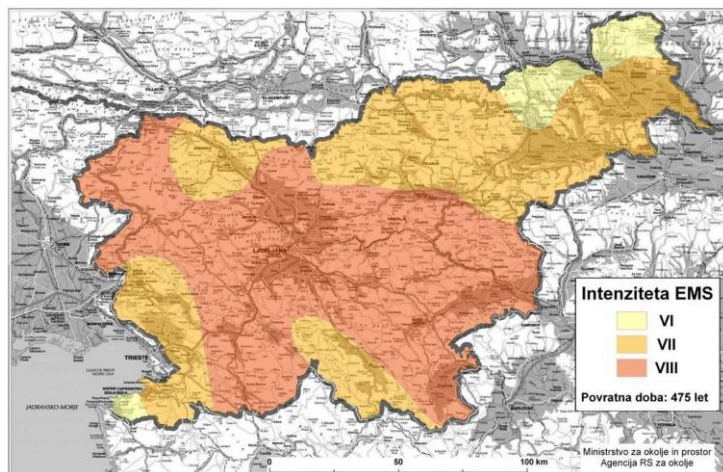
Gmotno škodo predstavljajo poškodbe gradbenih objektov, ki so v skladu z navodili EMS lestvice (European Macroseismic scale) razdeljene na pet stopenj, in sicer:

- 1 **STOPNJA:** Poškodovanost je zanemarljiva ali neznatna (konstrukcija ni poškodovana):
 pojav lasastih razpok na malokaterih zidovih, odpadejo le manjši kosi ometa, pri redkih zgradbah je opaziti odpadanje majavih kamnov iz zgornjega dela objekta. Tako poškodovan objekt je uporaben.
- 2 **STOPNJA:** Poškodovanost je zmerna (konstrukcija je neznatno poškodovana, nekonstrukcijski-nenosilni elementi pa so srednje močno poškodovani).
 Na veliko zidovih so razpoke, odpadli so dokaj veliki kosi ometa, deli dimnikov so se porušili. Tudi tako poškodovan objekt je uporaben.
- 3 **STOPNJA:** Poškodovanost je znatna do velika (konstrukcija je zmerno poškodovana, nekonstrukcijski elementi pa so zelo poškodovani):
 Na večini zidov so široke in velike poškodbe, opečni in skrilasti strešniki drsijo, dimniki so se odlomili v višini strehe. Poškodovan objekt je začasno neuporaben.
- 4 **STOPNJA:** Poškodovanost je zelo velika (hude poškodbe konstrukcije, zelo hude poškodbe nekonstrukcijskih elementov):
 Veliko zidov je porušenih, konstrukcija je delno porušena. Objekt je začasno neuporaben.
- 5 **STOPNJA:** Uničenje (zelo poškodovana konstrukcija):
 Objekt je popolnoma ali skoraj popolnoma porušen in je neuporaben.

1.3. Posledice potresa

Posledice potresa bi bile porušene zgradbe starejše izdelave, ruševine bi zasule ožje komunikacije, promet po teh komunikacijah bi bil otežen oz. onemogočen. Pričakovati je poškodbe na komunalni infrastrukturi, pri čemer bi bili posebno prizadeti vodovodni sistemi, s tem pa preskrba s pitno vodo. Pričakovati je poškodbe plinovodnega omrežja (izpusti plina) in s tem povezani požari, predvsem v zaprtih prostorih pa tudi eksplozije, ki bi povzročile dodatno poškodovanost ali porušitev objektov. Izpad električne energije je pričakovati zaradi poškodb distribucijskega sistema, trafopostaj, daljnovodov, kar bi imelo posledice za delovanje celotnega sistema preskrbe in industrije. Med sekundarne posledice potresa sodijo tudi požari, ki bi v večjem obsegu nastali v požarno bolj ogroženih objektih.

Najobčutljivejši deli sistema zvez so vsekakor stavbe, notranje (komunikacijske, napajalne, kabelske) in zunanje (zemeljski kabli, zračno omrežje, kabelske spojke in antenski sistemi) telekomunikacijske naprave.



Karta potresne intenzitete s povratno dobo 475 let (ARSO, 2011)

Iz karte potresne ogroženosti Republike Slovenije je razvidno, da je območje občine Črnomelj na potresnem območju s VIII. stopnjo intenzitete (EMS). Območje občine Črnomelj lahko prizadene tako močnejši kot rušilni potres, vendar se predvideva, da je v občini Črnomelj večja verjetnost rušilnega potresa.

Ob potresu intenzitete VIII. stopnje EMS ali več na cestnem omrežju ne pričakujemo večjih motenj. Razvejanost cestnega omrežja omogoča obvoze, po katerih bo možno opravljati transport v cestnem prometu, kar je še posebno pomembno za reševanje ljudi in premoženja na ogroženih območjih. V primeru rušilnega potresa lahko pričakujemo poškodovanost posameznih mostov. Mostovi preko večjih vodotokov, so grajeni potresno varno. Za

večji vodotok v občini Črnomelj lahko štejemo reko Kolpo, Lahinjo ter njene pritoke Podturnščica in Dobljučica. Mostovi preko vodotokov so povezani s cestnim omrežjem, kar omogoča ureditev obvozov.

Najobčutljivejši deli sistema zvez za delovanje PTT dejavnosti so vsekakor stavbe, notranje TK naprave (komunikacijske, napajalne, kabelske) in zunanje TK naprave (zemeljski kabli, zračno omrežje, kabelske spojke in antenski sistemi).

Na območju občine Črnomelj se nahajajo tudi objekti kulturne dediščine in sicer cerkve, kulturni spomeniki, grad,... V primeru močnejšega, oziroma rušilnega potresa, bi na objekti prišlo do večjih poškodb in posameznih rušenj. Sanacija objektov bi bila dolgotrajna, v posameznih primerih pa tudi nemogoča.

1.4. Ogroženi prebivalci, premoženje in kulturna dediščina

Občina Črnomelj spada med bolj ogrožene občine, kjer je verjetnost potresa VIII. V primeru potresa intenzitete VIII stopnje po EMS lestvici in več bi bilo ogroženo prebivalstvo, živali, premoženje in kulturna dediščina.

V občini Črnomelj se nahaja:

- 5 osnovnih šol, od tega imajo 3 osnovne šole v sklopu tudi vrtec in ena osnovna šola s prilagojenim programom,
- 2 podružnični šoli,
- glasbena šola,
- samostojni vrtec,
- srednja šola,
- varstveno delovni center z 2 bivalnima enotama,
- knjižnica.

Največ otrok se nahaja v objekti šol med 7.30 in 15.00 uro in v vrtcih med 5.15 in 16.00 uro.

Prav tako je v občini Črnomelj dom starejših občanov s 205 mesti za oskrbovance. Razpoložljive kapacitete so vseskozi popolnjene, spreminja se le odstotek nepokretnih oskrbovancev (10%), ki si v primeru nesreče ne morejo pomagati sami.

Glede na to, da je odstotek prebivalstva v starejših stanovanjskih objekti velik (60%) in da so le-ti locirani v urbanih naseljih, bi bilo v primeru rušilnega potresa prizadetega veliko prebivalstva. Prav tako mestno jedro predstavlja izrazito občutljivo območje na rušenje, saj bi bilo zaradi debelih zidov in ozkih ulic zelo oteženo čiščenje prometnic in poti. V samem mestu Črnomelj se ocenjuje, da bi bilo ogroženih 450 prebivalcev od tega 100 ranjenih in 5 mrtvih, huje poškodovanih oziroma porušeni pa bi bilo 25 stavb.

Za Belo Krajino, kamor sodi tudi občina Črnomelj je značilna enakomerna porazdeljenost kmetijske dejavnosti. Zmanjšuje se število majhnih kmetij. Na večjih kmetijah se ukvarjajo v glavnem z rejo govedi, svinj in perutnine in drobnice. V primeru močnejšega, oziroma rušilnega potresa bi prišlo tudi do poškodb objektov v katerih se nahajajo živali in s tem do poškodb in pogina živali. Ocenjujemo, da število le teh ne bi presegllo 2% vseh živali. Število živali se dnevno spreminja in ga številčno ni mogoče obravnavati. V primeru porušitve objektov oziroma poškodovanju le-tega, da ne bi bil več primeren za nadaljnje bivanje živali, ocenjujemo, da bi bilo mogoče začasno oskrbovati živali v začasni oborih na prostem.

Na območju občine Črnomelj je po podatkih Zavoda za varstvo kulturne dediščine Slovenije, Območne enote Novo mesto 250 registriranih enot nepremične kulturne dediščine. Od skupnega števila zajema 162 objektov stavbne dediščine (profana - podeželske, mestne in trške stavbe, sakralna - cerkve, kapelice, znamenja, sakralno-profana- samostani, župnišča), 23 enot memorialne dediščine (spominska obeležja, spominske plošče, grobove in nagrobnike ter določene prostore in stavbe), 52 enot arheološke dediščine (zemljišča in zemeljske plasti, ki hranijo sledove človekovega delovanja v zgodovinskih obdobjih, ter predmeti iz teh plasti oziroma obdobji), 8 enot naselbinske dediščine in 2 enoti kulturne krajine (spomeniško območje, katerega strukturo, razvoj in funkcijo pretežno določajo človekovi posegi in dejavnost v prostoru).

Za celotno kulturno dediščino velja, da so objekti grajeni v glavnem s kamninami in žgano opeko, ter lesenimi opaži. V primeru močnejšega, oziroma rušilnega potresa, bi na objekti prišlo do večjih poškodb in posameznih rušenj. Sanacija objektov bi bila dolgotrajna, v posameznih primerih pa tudi nemogoča.

V primeru rušilnega potresa lahko pričakujemo poškodovanost posameznih mostov in viaduktov. Ocenjujemo, da bi bile sanacije poškodovanih večjih viaduktov in mostov dolgotrajne, odvisno od poškodovanosti.

Pri železniškem prometu so možne poškodbe prog na posameznih odsekih, poškodbe mostov, podpornih zidov in porušitve oziroma poškodbe na posameznih starejših zgradbah. Železniški promet bi lahko bil zaradi morebitnih podorov, zemeljskih plazov in trganja skal otežen ali celo prekinjen. Ocenjujemo, da bi naštete možne poškodbe mogle povzročiti daljše prekinitve železniškega prometa. Poškodbe bi povzročile določene zastoje, in porušitev sistema železniškega prometa v regiji kot celoti. Indirektne posledice potresa na delovanje železniškega prometa pa bi bili plazovi in rušenje dreves na prog, možnosti požarov v objektih in prekinitve dobave električne energije.

1.5. Verjetnost nastanka verižne nesreče

Ker je realno pričakovati potres, pri katerem nastajajo poškodbe pri ljudeh in na objektih, pričakujemo, da bi predvsem v objektih starejše gradnje, lahko bilo večje število ranjenih in tudi posamezne žrtve.

Število smrtnih žrtev in materialna škoda ob potresu pa lahko naraščata tudi zaradi različnih nesreč, ki se pojavijo kot nadaljevanje učinkov po potresu. Te posledice so pogojene z intenziteto potresnega sunka in oddaljenosti od epicentra, od klimatskih razmer, ki trenutno vladajo, od dnevnega časa potresa in še od kakšne spremenljivke.

S predpostavko, da bo zaradi potresa prišlo do ogroženosti, obstaja verjetnost nastanka naslednjih nesreč:

- požari,
- eksplozije,
- nenadzorovano uhajanje nevarnih snovi v okolje (lom cevovoda, prevrnitev rezervoarjev, poškodbe lovilnih posod),
- poplave (zajezitev vodotokov),
- plazovi in podori,
- poškodovanje infrastrukture (viadukti, mostovi,...),
- jedrska ali radiološka nesreča,
- bolezni ljudi in živali,
- železniška nesreča.

Posledice potresa bi bile porušene zgradbe starejše izdelave, ruševine bi zasule ožje komunikacije, promet po teh komunikacijah bi bil otežen oz. onemogočen. Pričakovati je poškodbe na komunalni infrastrukturi, pri čemer bi bili posebno prizadeti vodovodni sistemi, s tem pa preskrba s pitno vodo. Pričakovati je poškodbe plinovodnega omrežja (izpusti plina) in z njimi povezani požari, predvsem v zaprtih prostorih pa tudi eksplozije, ki bi povzročile dodatno poškodovanost ali porušitev objektov. Izpad električne energije je pričakovati zaradi poškodb distribucijskega sistema, trafopostaj, daljnovodov, kar bi imelo posledice za delovanje celotnega sistema preskrbe in industrije. Med sekundarne posledice potresa sodijo tudi požari, ki bi v večjem obsegu nastali v požarno bolj ogroženih objektih.

Ob verižni nesreči, ki je posledica potresa, poteka ukrepanje skladno z dokumenti zaščite in reševanja glede na nesrečo.

1.6. Ukrepi za zmanjšanje posledic potresa

V primeru potresa v občini Črnomelj (VIII. po EMS – rušilni potres), se je potrebno nanj pravočasno pripraviti. Potresov časovno in ob uri ni mogoče napovedati, opredeljena so le območja, kjer lahko pričakujemo določene jakosti in z določeno verjetnostjo v časovnem obdobju. Po prvem potresnem sunku sledijo po potresni sunki s tendenco umirjanja.

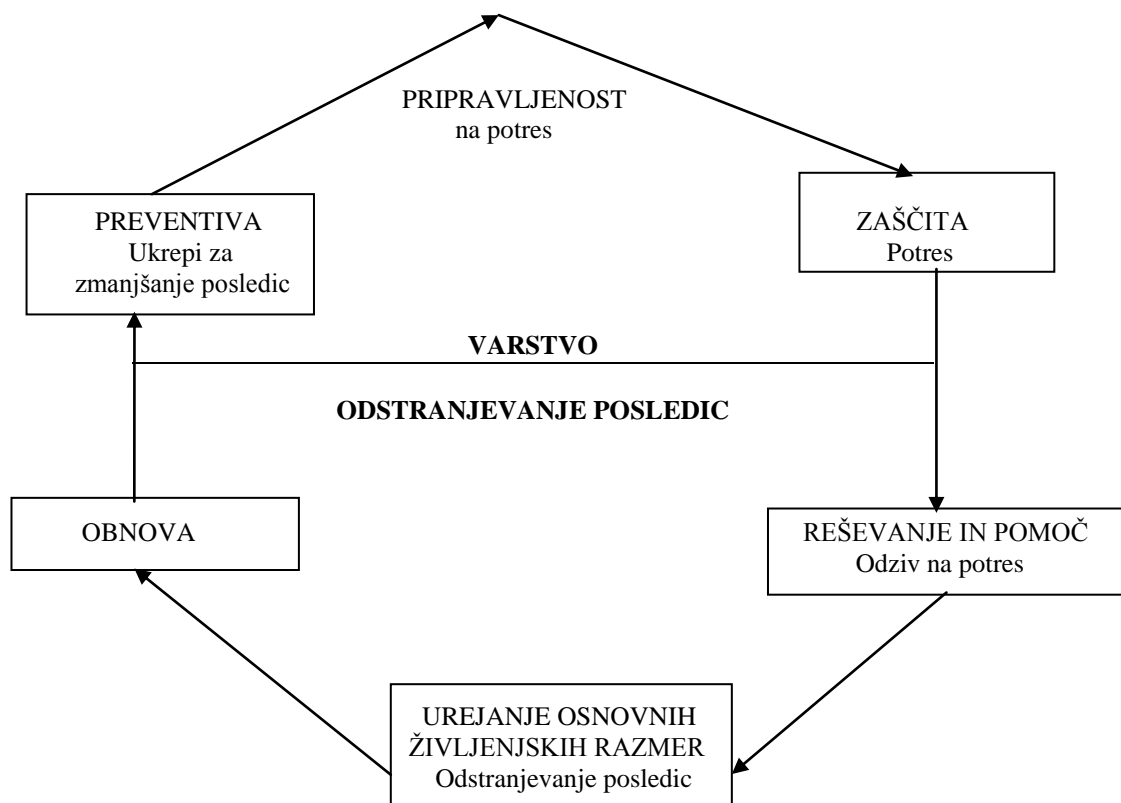
Varstvo pred potresi v celoti obsega preventivo, vzpostavitev in vzdrževanje pripravljenosti za ZRP ter odpravljanje posledic potresa in potresno obnovo. Za potrese namreč velja, da potresov ne moremo ne napovedati ne preprečiti, lahko pa ublažimo njihove posledice na sprejemljiv obseg.

Obvladovanje potresne nevarnosti obsega različne ukrepe za preprečevanje in zmanjšanje posledic:

- urbanistični ukrepi - potresno odporna gradnja; upoštevati predpisane zahteve za novogradnjo in rekonstrukcijo objektov, določeni postopki za ocenjevanje po potresu poškodovanih objektov ter potresna sanacija,

- izdelava objektov prilagojenih potresni ogroženosti na posameznih območjih,
- izdelava programov protipotresne sanacije in utrjevanja stanovanjskih in pomembnih javnih objektov s področja vzgoje in izobraževanja, varstva otrok, nege starejših občanov in drugih posebnih skupin prebivalcev in drugih javnih dejavnosti,
- pregled stanja pomembnih infrastrukturnih sistemov (zlasti cest, mostov, podvozov, nadvozov, itn.) s ciljem ugotoviti potresno odpornost in ranljivost ter po potrebi zagotoviti povečanje potresne odpornosti teh objektov,
- pregled stanja pomembnih industrijskih objektov ter objektov, v katerih se skladiščijo, shranjujejo ali izdelujejo nevarne snovi ter objektov virov manjšega tveganja za okolje ter po potrebi zagotoviti povečanje potresne odpornosti teh objektov,
- ustrezna organizacija in delovanje zdravstvene in socialne službe v primeru potresa z močnimi poškodbami,
- izdelava programov varstva kulturne dediščine pred posledicami potresa, ocene ranljivosti in evidenc premične in nepremične kulturne dediščine ter priprava strokovnih rešitev za zaščito kulturne dediščine po potresu,
- načrtovanje delovanja sistema ZRP (usposabljanje in opremljanje sil za ZRP ter izdelava in dopolnjevanje načrtov ZiR ob potresu),
- krepitev pripravljenosti za zaščito, reševanje in pomoč,
- nastanitev občanov, ki bi ostali brez doma bi se začasno izvajala v nepoškodovanih zidanih objektih v občini (objekti v občinski lasti, in objekti v zasebni lasti) in z utesnitvijo pri sorodnikih, znancih in sosedih (čim bližje poškodovanega doma),
- izboljšati pripravljenosti na potres, kar se zagotavlja z izobraževanjem prebivalcev za boljši odziv pri potresu, z usposabljanjem organov vodenja v ZRP ter upravnih organov na lokalni in državni ravni ter s pripravo akcijskih načrtov za reševanje.

Povezave dejavnosti za zmanjševanje posledic potresa:



1.7. Sklepne ugotovitve

V primeru potresa nižje stopnje (do VI. po EMS) v občini Črnomelj ne bo občutneje moteno bivanje prebivalcev in delovni proces v podjetjih, zavodih in drugih organizacijah. Prav tako se ne pričakuje večjih poškodb objektov in žrtev. Smiselno in prilagojeno nastalim razmeram potresa bi se izvajali ukrepi in naloge opredeljeni v tem načrtu.

V primeru močnejšega in rušilnega potresa v občini Črnomelj (VIII. po EMS in več) bojo poškodbe in mogoče smrtne žrtve pri ljudeh, močne poškodbe ali rušenje objektov.

V občini Črnomelj lahko pričakujemo večje količine ruševin in v primeru rušilnega potresa bi bilo potrebno zagotoviti čim več tehničnih reševalcev, ki bi hitro prispeli na mesto nesreče.

Problematici so lahko tudi nakupovalni centri, kjer je na enem mestu večje število ljudi, zlasti ob nakupovalnih dneh. Hujše posledice za prebivalce občine Črnomelj lahko pričakujemo tudi v nočnem času, ko ljudi potres preseneti med spanjem.

Močnejši in rušilni potresi lahko prizadenejo tako gosto naseljena kakor tudi redkeje naseljena območja, zato je potrebno predvideti možne dogodke in se nanje pravočasno pripraviti.

V primeru potresa bi v občini Črnomelj pričakovali pomoč predvsem:

- v dodatnem številu ocenjevalcev za poškodovanost objektov, saj ocenjujemo, da število članov občinskih komisij ne bi zadostovalo,
- v medobčinski pomoči pri ekipah prve pomoči in primerni gradbeni mehanizaciji za odpravo posledic potresa,
- pri nastanitvi prebivalcev, ki zaradi potresa izgubijo streho nad glavo ali pa obstoječi objekti niso več primerni za bivanje (postavitev zasilnih bivališč, pomoč pri oskrbi ogroženih prebivalcev).

Varstvo pred potresi v celoti obsega preventivo, vzpostavitev in vzdrževanje pripravljenosti, zaščito, reševanje in pomoč, odpravljanje posledic in obnovo. S tem načrtom se urejajo le ukrepi in dejavnosti za zaščito, reševanje in pomoč ter zagotavljanje osnovnih pogojev za življenje, ki so v občinski pristojnosti.

2. OBSEG NAČRTOVANJA

2.1. Splošno

Sistem **zaščite in reševanja** je organiziran predvsem za varstvo pred naravnimi in drugimi nesrečami in je eden podsistemov sistema nacionalne varnosti. Varstvo pred naravnimi in drugimi nesrečami je organizirano, kot enoten in celovit sistem v državi. Vse reševalne službe in druge namensko organizirane sile za zaščito, reševanje in pomoč se povezujejo v organizacijsko in funkcionalno enoten sistem. Težišče delovanja je na lokalni skupnosti, kjer občina ureja in izvaja varstvo pred naravnimi in drugimi nesrečami, ter organizira in vodi zaščito, reševanje in pomoč na svojem območju.

Z varstvom pred naravnimi in drugimi nesrečami se ukvarjajo državni organi, občine, strokovne in znanstvenoraziskovalne organizacije, javne reševalne službe, človekoljubne in druge nevladne organizacije, posamezniki. Njihov skupni cilj pa je preprečiti nesreče ali vsaj ublažiti njihove posledice.

Zakonodaja zagotavlja, da se vse oblike zaščite, reševanja in pomoči izvajajo v skladu z načeli mednarodnega humanitarnega prava in mednarodnega prava o varstvu ljudi, živali, kulturne dediščine in okolja pred škodljivimi vplivi naravnih in civilizacijskih nesreč ter v skladu s sprejetimi mednarodnimi obveznostmi, da so vse te dejavnosti humanitarne in nevojaške narave ter da se zmogljivosti za zaščito, reševanje in pomoč, ki so na voljo lahko uporabijo tudi v mednarodnih humanitarnih akcijah in pri uresničevanju drugih oblik humanitarnega poslanstva.

2.2. Temeljne ravni načrtovanja

Da bi bilo ukrepanje ob potresu organizirano in učinkovito, je treba pripraviti ustrezne načrte na lokalni, občinski in regijski ravni.

S tem načrtom se urejajo ukrepi in dejavnosti za zaščito in reševanje, ki so v občinski pristojnosti.

Temeljni načrt je Državni načrt zaščite in reševanja ob potresu – verzija 3.0. na ravni občine pa se izdela Občinski načrt zaščite in reševanja ob potresu za Občino Črnomelj. Občinski načrt zaščite in reševanja ob potresu mora biti usklajen z regijskim načrtom zaščite in reševanja ob potresu.

V skladu s četrtem odstavkom 38. člena Zakona o varstvu pred naravnimi in drugimi nesrečami (Uradni list RS, št. 51/06 – uradno prečiščeno besedilo, 97/10) izdelujejo načrte zaščite in reševanja oziroma načrtujejo izvedbo zaščitnih ukrepov ter določenih nalog zaščite, reševanja in pomoči v primeru naravnih in drugih nesreč tudi organizacije, ki opravljajo vzgojno – izobraževalno, socialno, zdravstveno ali drugo dejavnost, ko obsega tudi oskrbo ali varovanje večjega števila oseb.

V skladu z omenjenim zakonskim predpisom načrtujejo izvedbo zaščitnih ukrepov ter nalog ZRP (obveščanje, evakuacija, prevozi,...) naslednji zavodi:

- **Osnovna šola Mirana Jarca Črnomelj, Ulica Otona Župančiča 8, 8340 Črnomelj,**
- **Osnovna šola Loka Črnomelj, Kidričeva ulica 18, 8340 Črnomelj,**
- **Osnovna šola Komandanta Staneta Dragatuš, Dragatuš 48, 8343 Dragatuš,**
- **Osnovna šola Vinica, Vinica 50, 8344 Vinica,**
- **Osnovna šola Milke Šobar Nataše Črnomelj, Kurirska steza 8, 8340 Črnomelj,**
- **Osnovna šola Stari trg ob Kolpi, Stari trg ob Kolpi 7, 8342 Stari trg ob Kolpi,**
- **Podružnična šola Adlešiči, Adlešiči 16, 8341 Adlešiči,**
- **Podružnična šola Griblje, Griblje 38, 8332 Gradac,**
- **Srednja šola Črnomelj, Kidričeva ulica 18A, 8340 Črnomelj,**
- **Glasbena šola Črnomelj, Ulica Mirana Jarca 2, 8340 Črnomelj,**
- **Vrtec Otona Župančiča Črnomelj, Kidričeva ulica 18B, 8340 Črnomelj,**
- **Zdravstveni dom Črnomelj, Delavska pot 4, 8340 Črnomelj,**
- **Dom starejših občanov Črnomelj, Ulica 21. okt. 19 C, 8340 Črnomelj.**

Zdravstvenih ustanov za 30 ali več ljudi na območju občine ni.

Preglednica 1: Razred ogroženosti ob potresu za Občino Črnomelj (vir: Regijski načrt ZIR – verzija 1.0)

Občina Črnomelj	5. razred ogroženosti
-----------------	------------------------------

Občina Črnomelj se nahaja v potresnem območju IX. stopnja MSK – zelo velika, razred ogroženosti 5.

Preglednica 2: Obveznosti nosilcev načrtovanja

Razred ogroženosti	Stopnja ogroženosti nosilca načrtovanja	Obveznosti nosilcev načrtovanja
5	Zelo velika 2	Treba je v celoti izdelati samostojen načrt zaščite in reševanja ob potresu.

2.3. Načela zaščite, reševanja in pomoči

Zaščita, reševanje in pomoč ob potresu se organizira v skladu s temi načeli:

- **Načelo postopnosti pri uporabi sil in sredstev**

Pri zaščiti in reševanju je občina dolžna uporabiti najprej svoje sile in sredstva, in le če te ne zadoščajo niti ni zadostno vključevanje sil in sredstev sosednjih občin, se vključi v pomoč in reševanje regija.

- **Načelo preventive**

Občina pri zagotavljanju varstva pred naravnimi in drugimi nesrečami v skladu s svojimi pristojnostmi prednostno organizira izvajanje preventivnih ukrepov.

- **Načelo pomoči**

Ob potresu je vsak dolžan pomagati po svojih močeh in sposobnostih. Vsaka pomoč je načeloma brezplačna.

- **Načelo javnosti**

Občina je dolžna, da v okviru svojih pristojnosti seznanji prebivalce z nevarnostjo ob potresu, kot tudi z ukrepi, ki so predvideni za preprečevanje in odpravljanje posledic nesreč.

- **Načelo zakonitosti**

Nihče ni dolžan in ne sme izvesti odločitve, če je očitno, da bi s tem storil kaznivo dejanje ali kršil mednarodno humanitarno pravo.

- **Načelo pravice do varstva**

Po zakonu ima vsak zagotovljeno pravico do varstva pred naravnimi in drugimi nesrečami. Tudi v primeru potresa ima reševanje človeških življenj prednost pred vsemi drugimi ukrepi.

- **Načelo obveznega izvajanja odločitev**

Vodenje zaščite, reševanja in pomoči temelji na obveznem izvajanju odločitev organov, pristojnih za vodenje Civilne zaščite in drugih sil za zaščito, reševanje in pomoč.

- **Načelo hitrosti posredovanja**

Da bi preprečili ali vsaj ublažili posledice naravnih ali drugih nesreč, je treba ukrepati hitro in učinkovito. Zato morajo biti sile zaščite, reševanja in pomoči organizirane, opremljene in usposobljene tako, da se na nesrečo lahko odzovejo v najkrajšem možnem času.

3. KONCEPT ZAŠČITE, REŠEVANJA IN POMOČI

3.1. Temeljne podmene načrta

Temeljne podmene načrta zaščite in reševanja ob potresu so:

1. Občinski načrt zaščite in reševanja za Občino Črnomelj se izdelava za potres na potresnem območju, kjer je možen potres VIII. ali višje stopnje po evropski potresni lestvici (EMS).
2. Varstvo pred potresom zagotavljajo v okviru svojih pravic in dolžnosti oziroma pristojnosti prebivalci kot posamezniki, prebivalci prostovoljno organizirani v raznih društvih in drugih nevladnih organizacijah, ki se ukvarjajo z zaščito in reševanjem, javne reševalne službe, podjetja, zavodi in druge organizacije, katerih dejavnost je pomembna za zaščito in reševanje ter občina in državni organi.
3. Varnost prebivalcev je odvisna od potresne ranljivosti zgradb, v katerih prebivajo in od potresne ranljivosti drugih zgradb. Veliko prebivalcev daljši čas preživi v vrtcih, šolah, domovih za ostarele, na delovnih mestih in zdravstvenih domovih. V občinskem načrtu se določijo zaščitni ukrepi, za izvajanje katerih morajo omenjene organizacije izdelati svoje načrte zaradi povečane potresne ogroženosti.
4. Življenja ljudi so po potresu ogrožena zaradi poškodb na objektih in napravah, namenjenih proizvodnji, predelavi, prevozu, pretovarjanju in skladiščenju nevarnih snovi (strupene, vnetljive, eksplozivne, oksidacijske). Podjetja, ki zaradi svoje dejavnosti lahko predstavljajo nevarnost za nastanek nesreče, morajo pri izdelavi načrtov zaščite in reševanja le to upoštevati.
5. Prebivalci na potresno ogroženem območju morajo biti pravočasno in objektivno obveščeni o pričakovanih nevarnostih potresa, njegovih posledicah, načrtih in ukrepih za zmanjšanje in odpravo posledic ter o ravnanju ob potresu.
6. Ob izvajanju ZRP se angažirajo najprej vsi lokalni viri, če lokalni viri na prizadetem območju ne zadoščajo za učinkovito zaščito, reševanje in pomoč, zaprosimo za pomoč sosednje občine, regijo oziroma državo.
7. Zagotavljanje osnovnih pogojev za življenje ob potresu obsega nujno zdravstveno oskrbo ljudi in živali, nastanitev in oskrbo s pitno vodo, hrano in drugimi osnovnimi življenjskimi potrebščinami, oskrbo z električno energijo, zagotavljanje nujnih prometnih povezav in nujne komunalne infrastrukture.
8. Občinski načrt zaščite in reševanja ob potresu za občino Črnomelj se aktivira, ko zaradi posledic potresa na ogroženem območju nastopijo razlogi, ki onemogočajo ali otežujejo običajni tok vsakodnevnih aktivnosti v gospodarstvu šolstvu in privatnem življenju.
9. V primeru, ko sile občinske pristojnosti svojih nalog ne morejo učinkovito opravljati se v reševanje, zaščito in pomoč vključijo regijske sile za ZRP. O tem obvesti Štab CZ za Dolenjsko, Poveljnik CZ občine Črnomelj, namestnik poveljnika CZ občine ali župan.

P-30	Pregled stacionarnih virov tveganja zaradi nevarnih snovi
------	---

3.2. Zamisel izvedbe zaščite in reševanja

Koncept odziva ob potresu

Koncept odziva ob potresu temelji na posledicah, ki jih povzroči potres na ljudeh, naravi in objektih. Klasifikacijo potresa (po potresnih lestvicah) in epicenter potresa določi Agencija RS za okolje, Urad za seizmologijo in geologijo..

Na območju občine Črnomelj je realno pričakovati:

- **ŠIBAK POTRES:** ljudje zaznajo potres, ki pa ne povzroči poškodb na objektih (do V. stopnje EMS). Urad za seizmologijo in geologijo dokumentira potres in obvesti javnost o vsakem potresu, ki ga s svojimi čutili lahko zaznajo prebivalci na območju RS.
- **MOČNEJŠI POTRES:** poškodbe pri ljudeh in objektih (od VI. do VIII. stopnje EMS). Izvaja se obveščanje odgovornih oseb v prizadetih občinah in regiji, informiranje javnosti, aktivirajo se sile za ZIR občine po potrebi pa tudi regije, določijo se zaščitni ukrepi in naloge, ki se morajo izvesti glede na posledice, izvaja se ocenjevanje poškodovanosti objektov in neprekinjeno spremljanje dogodkov.
- **RUŠILNI POTRES:** poškodbe in možne smrtne žrtve pri ljudeh, povzroči rušenje objektov (VIII. in višje stopnje EMS). Izvaja se obveščanje pristojnih organov in javnosti, na zahtevo poveljnika CZ občine Črnomelj in v sodelovanju s poveljnikom CZ za Dolenjsko oziroma Poveljnikom CZ RS se aktivirajo sile za ZRP, ter na osnovi napovedi poteka nesreče in ocene situacije poveljnika CZ občine Črnomelj v sodelovanju s poveljnikom CZ za Dolenjsko določi zaščitne ukrepe in naloge.

Tabela: Kratka oblika evropske potresne lestvice (vir: Regijski načrt ZiR ob potresu na območju Dolenjske regije)

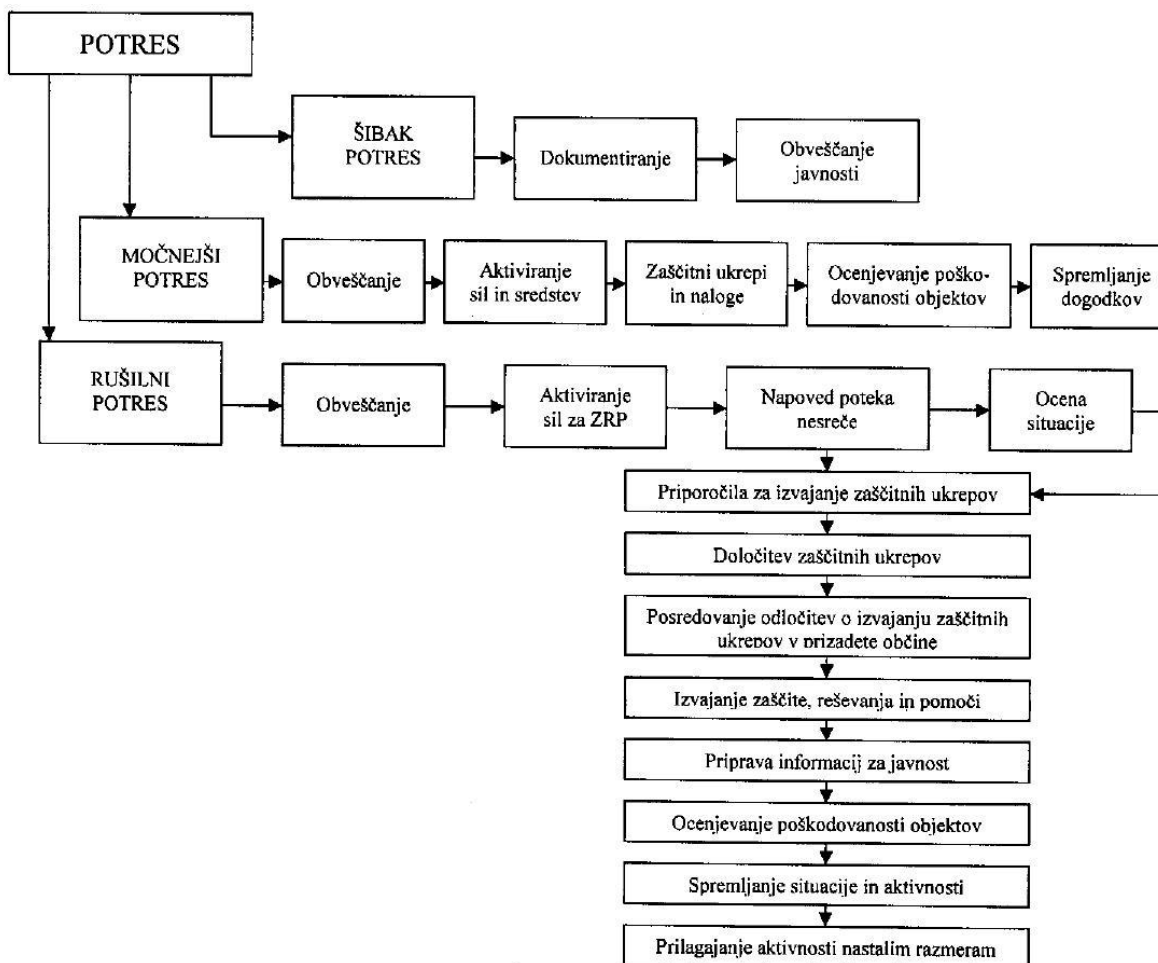
EMS-98 intenziteta	Naziv	Značilni učinki (povzeto)
I	Nezaznaven	Ljudje ga ne zaznajo.
II	Komaj zaznaven	V hišah ga čutijo redki posamezniki v mirovanju.
III	Šibek	V zaprtih prostorih ga čutijo posamezniki. Mirujoči čutijo zibanje ali rahlo tresenje.
IV	Zmeren	V zaprtih prostorih ga čutijo mnogi, na prostem pa redki posamezniki. Posamezniki se zbudijo. Okna in vrata zaropotajo, posode zažvenketajo.
V	Močan	V zaprtih prostorih ga čuti večina, na prostem pa posamezniki. Mnogi se zbudijo. Posamezniki se prestrašijo. Ljudje čutijo tresenje celotne stavbe. Viseči predmeti vidno zanihajo. Majhni predmeti se premaknejo. Vrata in okna loputajo.
VI	Z manjšimi poškodbami	Mnogi ljudje se prestrašijo in zbežijo na prosto. Nekateri predmeti padejo na tla. Mnoge stavbe utrpijo manjše nekonstrukcijske poškodbe (lasaste razpoke, odpadanje manjših kosov ometa).
VII	Z zmernimi poškodbami	Večina ljudi se prestraši in zbeži na prosto. Stabilno pohištvo se premakne iz svoje lege in številni predmeti padejo s polic. Mnoge dobro grajene navadne stavbe so zmerno poškodovane: majhne razpoke v stenah, odpadanje ometa, odpadanje delov dimnikov; na starejših stavbah se lahko pojavijo velike razpoke v stenah in se porušijo predelne stene.
VIII	Z močnimi poškodbami	Mnogi ljudje s težavo lovijo ravnotežje. Pojavijo se velike razpoke na stenah mnogih stavb. Pri posameznih dobro grajenih navadnih stavbah se porušijo stene, slabo grajene stavbe se lahko porušijo.

IX	Rušilen	Splošna panika. Mnogi slabo grajeni objekti se porušijo. Tudi dobro grajene navadne stavbe so zelo močno poškodovane: porušitve sten in delne porušitve stavb.
X	Zelo rušilen	Mnogo navadnih dobro zgrajenih stavb se poruši.
XI	Uničujoč	Večina navadnih dobro zgrajenih stavb se poruši, uničene so celo nekatere stavbe z dobro potresno odporno konstrukcijo.
XII	Popolnoma uničujoč	Skoraj vse stavbe so uničene.

Barvna legenda:

zelena	ni učinkov
rumena	intenziteta se določa na podlagi učinkov na ljudi in predmete
rdeča	intenziteta se določa na podlagi učinkov na stavbe (poškodbe), ljudi in predmete

Shema odziva ob potresu



3.3. Uporaba načrta

Občinski načrt zaščite in reševanja ob potresu za občino Črnomelj se aktivira ob potresu VI. stopnje ali višje, oziroma, ko zaradi posledic potresa na ogroženem območju nastopijo posledice, ki onemogočajo ali otežujejo običajni tok vsakodnevnih aktivnosti v gospodarstvu šolstvu in privatnem življenju.

Odločitev o uporabi načrta sprejme Poveljnik CZ občine, namestnik poveljnika CZ ali župan. Pri uporabi načrta upoštevamo načelo postopnosti. Preklic načrta prav tako odredi Poveljnik CZ občine oziroma njegov namestnik ali župan.

Če lokalni viri na prizadetem območju ne zadoščajo za učinkovito zaščito, reševanje in pomoč, se glede na posledice za ta namen uporabijo regijske sile in sredstva, ki so na voljo.

4. SILE, SREDSTVA IN VIRI ZA IZVAJANJE NAČRTA

4.1. Pregled organov in organizacij, ki sodelujejo pri izvedbi nalog iz občinske pristojnosti

4.1.1. Občinski organi:

- župan,
- občinska uprava.

P-15	Podatki o odgovornih osebah, ki se jih obvešča o nesreči
------	--

4.1.2. Organi civilne zaščite občine:

- poveljnik CZ občine,
- namestnik poveljnika CZ občine,
- štab Civilne zaščite občine.

P- 01	Podatki o poveljniku, namestniku poveljnika in članih štaba Civilne zaščite
-------	---

4.1.3. Enote in službe Civilne zaščite občine

- tehnično reševalna enota (ekipa za tehnično reševanje in ekipa za iskanje zasutih v ruševinah),
- služba za podporo (ekipa za oskrbo, za zveze, za psihološko pomoč, za prevoze, za informacijsko in komunikacijsko podporo, za administrativno podporo),
- enota za prvo pomoč.

P- 04	Podatki organih, službah in enotah CZ
-------	---------------------------------------

4.1.4. Javne službe za zaščito, reševanje in pomoč v občini

- PGD Črnomelj,
- JP Komunala Črnomelj d.o.o. – sanacija terena, organizacija prevozov in oskrba s pitno vodo,
- Zdravstveni dom Črnomelj - oskrba poškodovancev,
- Elektro Ljubljana d.d., DE Novo mesto, nadzorništvo Črnomelj - nujni odklopi in priklopi električne energije,
- Nacionalni laboratorij za zdravje, okolje in hrano, NLZOH, enota Novo mesto – ugotavljanje nevarnih snovi, jemanja vzorcev za preiskave, izvajanja laboratorijskih analiz in preiskav,
- Center za socialno delo Črnomelj - nudenje pomoči osebam udeleženi v nesrečah,
- Šole in vrtci v občini Črnomelj – ureditev začasnih prenočišč za osebe porušenih domov in zagotovitev prehrane,
- Policijska postaja Črnomelj- varovanje življenj, osebne varnosti in premoženje ljudi na prizadetem območju, urejanje prometa v skladu z določenim prometnim režimom, vzdrževanje javnega reda, v skladu z nastalimi razmerami preprečuje, odkriva in preiskuje kazniva dejanja in prekrške,
- Javni zavod RS za varstvo kulturne dediščine, Območna enota Novo mesto,
- Uprava Republika Slovenije za varno hrano, veterinarstvo in varstvo rastlin, območni urad Novo mesto.

P-7	Pregled javnih in drugih služb, ki opravljajo dejavnosti pomembne za zaščito in reševanje
-----	---

4.1.5. Gasilske enote, ki opravljajo javno gasilsko službo:

- PGD Črnomelj, 54 operativnih gasilcev, IV. kategorija,
- PGD Adlešiči, 15 operativnih gasilcev, I. kategorija,
- PGD Dragatuš, 15 operativnih gasilcev, I. kategorija,
- PGD Stari trg, 15 operativnih gasilcev, I. kategorija,
- PGD Vinica, 15 operativnih gasilcev, I. kategorija,
- PGD Prelesje, 15 operativnih gasilcev, I. kategorija,
- PGD Preloka, 15 operativnih gasilcev, I. kategorija,
- PGD Radenci, 15 operativnih gasilcev, I. kategorija,
- PGD Sinji vrh, 15 operativnih gasilcev, I. kategorija,

- PGD Učakovci - Vukovci, 15 operativnih gasilcev, I. kategorija,
- PGD Zilje., 15 operativnih gasilcev, I. kategorija,
- PGD Žuniči., 15 operativnih gasilcev, I. kategorija,
- PGD Cerkvišče, 12 operativnih gasilcev, I. kategorija,
- PGD Bojanci, 12 operativnih gasilcev, I. kategorija,
- PGD Butoraj, 12 operativnih gasilcev, I. kategorija,
- PGD Dobljče, 12 operativnih gasilcev, I. kategorija,
- PGD Griblje, 12 operativnih gasilcev, I. kategorija,
- PGD Hrast-Perudina, 12 operativnih gasilcev, I. kategorija,
- PGD Mavrlen, 12 operativnih gasilcev, I. kategorija,
- PGD Petrova vas, 12 operativnih gasilcev, I. kategorija,
- PGD Rodine, 12 operativnih gasilcev, I. kategorija,
- PGD Rožič vrh, 12 operativnih gasilcev, I. kategorija,
- PGD Talčji vrh, 12 operativnih gasilcev, I. kategorija,
- PGD Tanča gora, 12 operativnih gasilcev, I. kategorija,
- PGD Tribučje, 12 operativnih gasilcev, I. kategorija,
- PGD Vranoviči, 12 operativnih gasilcev, I. kategorija,
- PGD Zapudje, 12 operativnih gasilcev, I. kategorija.

Naloge prostovoljnih gasilskih društev v občini Črnomelj

- pomoč pri gašenju večjih požarov, na območju kjer se društvo nahaja,
- gašenje in omejevanje širjenja manjših požarov,
- reševanje ob elementarni nesreči (poplave, plazovi, potresi, visok sneg,...),
- reševanje na vodi (ljudi in živali),
- reševanje ob nesreči z nevarno snovjo,
- tehnična pomoč ob nezgodah.

P-11	Pregled gasilskih enot s podatki o poveljnikih in namestnikih poveljnikov
------	---

4.1.6. Občinski pogodbeni izvajalci:

- pogodbeni izvajalec-i gradbeno-tehnične stroke,
- pogodbeni izvajalec-i za začasno nastanitev,
- pogodbeni izvajalec-i za zagotavljanje prehrane.

Deponija ruševin, naplavin in ostalega materiala se nahaja na parcelah v lasti občine Črnomelj.

P-35	Pregled pogodbenikov
------	----------------------

P-23	Pregled lokacij načrtovanih za potrebe zaščite in reševanja v občinskih prostorskih aktih
------	---

4.1.7. Enote in službe društev in drugih nevladnih organizacij

- Prostovoljna gasilska društva občine Črnomelj,
- Območno združenje Rdečega križa Črnomelj,
- Slovenski Karitas enota Črnomelj.

P-24	Pregled enot, služb in drugih operativnih sestavov društev in drugih nevladnih organizacij, ki sodelujejo pri reševanju
------	---

4.2. Materialno – tehnična sredstva za izvajanje načrta

Za izvajanje zaščite, reševanja in pomoči v primeru potresa se uporabijo obstoječa sredstva, ki jih občina zagotavlja na podlagi predpisanih meril za organiziranje, opremljanje in usposabljanje sil za zaščito, reševanje in pomoč. O pripravljenosti in aktiviranju opreme in sredstev CZ odloča Poveljnik CZ občine Črnomelj, opreme in sredstev JGS pa poveljniki GZ.

Materialno - tehnična sredstva se načrtujejo za:

- zaščitno in reševalno opremo ter orodje (sredstva za osebno in skupinsko zaščito, oprema, vozila ter tehnična in druga sredstva, ki jih potrebujejo strokovnjaki, reševalne enote, službe in reševalci),
- materialna sredstva za ZRP iz državnih rezerv,
- sredstva pomoči (živila, pitna voda, zdravila in drugi predmeti oziroma sredstva, ki so namenjena brezplačni razdelitvi ogroženemu prebivalstvu).

V kolikor občina Črnomelj ne razpolaga z zadostnimi viri materialno-tehničnih sredstev, lahko poveljnik CZ občine Črnomelj ali župan zaprosita za pomoč sosednje občine ali Regijski štab CZ.

4.3. Predvidena finančna sredstva za izvajanje načrta

Finančna sredstva so s proračunom občine Črnomelj načrtovana za vse izvajalce nalog ZRP za izvajanje aktivnosti, kot so redna dejavnost, usposabljanja, opremljanje, vaje, nadomestila plač, stroški udeležbe idr. Sem sodi tudi pokritje najnujnejših začetnih stroškov operativnega delovanja enot in služb Civilne zaščite, pogodbenih izvajalcev in drugih operativnih sestavov ZRP, ki so nepredvidoma nastali, sem sodijo tudi začetne aktivnosti, ki jih ni bilo mogoče drugače speljati ali pa je v pogodbah o izvajanju nalog ZRP in v pogodbi o medsebojnem sodelovanju in pomoči tako navedeno.

Finančna sredstva za izvajanje načrta se načrtujejo za:

- nabavo in obnavljanje potrebnih materialnih tehničnih sredstev,
- stroške usposabljanj sil za izvajanje načrta,
- stroške operativnega delovanja sil za izvajanje načrta (povračila stroškov za aktivirane pripadnike CZ in druge sile za zaščito, reševanje in pomoč kot so npr. zavarovanje za primer poškodbe pri delu, nadomestilo plače za čas odsotnosti z dela, stroške prehrane in pijače ...),
- materialne stroške (prevozne stroške in storitve, gorivo, mazivo, material in intervencijska dodatna oprema).

Posebni stroški delovanja sestavov ZRP ob velikih in katastrofalnih nesrečah ter njihove uničene in poškodovane opreme se pokrivajo iz sredstev rezerv proračuna občine Črnomelj in Republike Slovenije oziroma iz posebnih sredstev za delovanje sestavov ZRP ob posamezni nesreči, ki jih zagotavlja Uprava Republike Slovenije za zaščito in reševanje. Stroškovniki, računi ter druga dokazila in zahtevki se v najkrajšem možnem času dostavijo v občino Črnomelj v verifikacijo, poveljnik štaba CZ občine Črnomelj pa jih potrdi.

D-1	Načrtovana finančna sredstva za izvajanje načrta
-----	--

5. OPAZOVANJE, OBVEŠČANJE IN ALARMIRANJE

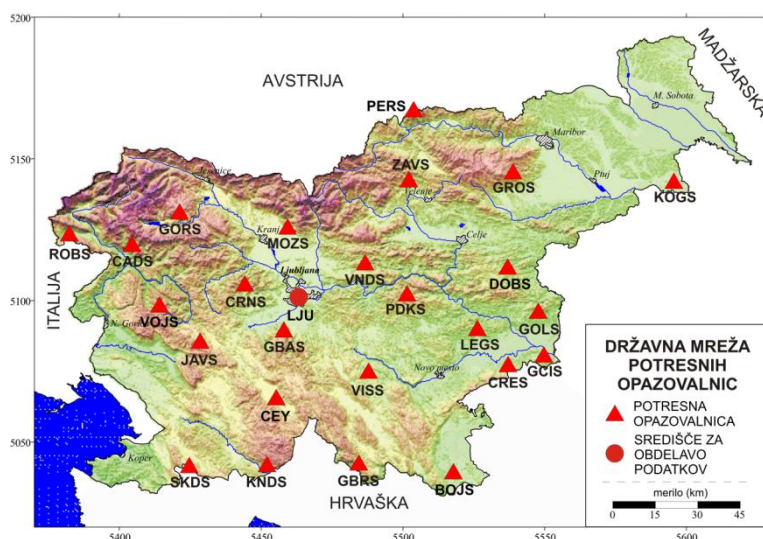
5.1. Opazovanje potresne aktivnosti

Opazovanje potresne aktivnosti ni v občinski pristojnosti, to na območju RS izvaja Agencija RS za okolje - Urad za seizmologijo in geologijo s stalnim spremljanjem in proučevanjem potresne aktivnosti.

K uspešnemu opazovanju potresne dejavnosti lahko pripomore le dovolj gosto postavljena in kakovostno opremljena državna mreža potresnih opazovalnic. Državna mreža potresnih opazovalnic zagotavlja potrebne podatke za spremljanje potresnih sunkov in omogoča samodejno obveščanje javnosti s preliminarnimi opredelitvami osnovnih značilnosti potresa najpozneje v desetih minutah po potresu. V občini Črnomelj se nahaja ena potresna opazovalnica Bojanci – BOJS.

Ob potresu intenzitete VI. EMS ali višje stopnje vzpostavi ARSO – Urad za seizmologijo in geologijo lokalno mrežo prenosnih terenskih opazovalnic za spremljanje popotresnih sunkov.

V skladu z načelom preventive pa je vsakdo dolžan spremljati razmere in o dogodku obvestiti ReCO Novo mesto.



Slika: Lokacije potresnih opazovalnic
(Vir: Regijski načrt zaščite in reševanja ob potresu Dolenjska – verzija 1.0)

5.2. Obveščanje o potresu

ARSO – Urad za seizmologijo in geologijo o vsakem potresu močnejšem od magnitude 2,5 (tudi če ga prebivalci niso čutili) obvesti Center za obveščanje RS.

ARSO – Urad za seizmologijo in geologijo ob potresu intenzitete VII EMS in višje stopnje neposredno obvešča javnost (organizira tiskovno konferenco).

Prvo obvestilo o potresu, ki ga ARSO – Urad za seizmologijo in geologijo posreduje CORS, mora vsebovati podatke o:

- času nastanka potresa,
- nadžarišču potresa,
- magnitudi potresa,
- preliminarno ocenjeni intenziteti potresa po evropski potresni lestvici EMS,
- območju, ki ga je prizadel potres.

Regijski center za obveščanje Novo mesto ob močnejšem in rušilnem potresu obvesti (od V. – VIII. stopnje po EMS) obvesti:

- župana prizadete občine ali osebo, ki jo župan pooblasti, le-ta obvesti odgovorne osebe lokalne skupnosti,
- poveljnika CZ prizadete občine.

Alarmiranje javnosti v primeru potresa izvede ReCO Novo mesto na zahtevo:

- poveljnika CZ za Dolenjsko,
- vodje izpostave URSZR Novo mesto,
- župana in poveljnika CZ občine.

P-15	Podatki o odgovornih osebah, ki se jih obvešča o nesreči
------	--

5.2.1. Informiranje pristojnih organov

Za sprotno informiranje organov v lokalni skupnosti in drugih izvajalcev nalog zaščite, reševanja in pomoči o stanju in razmerah na prizadetem območju, sprejetih ukrepih in poteku izvajanja zaščite in reševanja ter odpravljanja posledic potresa, skrbi poveljnik CZ občine Črnomelj ob pomoči strokovne službe občine. V ta namen:

- v dogovoru z županom posreduje v ReCO Novo mesto podatke o prvih posledicah potresa na tel. številko 112, nato pa čimbolj natančno pisno prvo poročilo iz katerega mora biti razviden obseg posledic potresa, število poškodovanih, porušenih ali delno porušenih objektov z njihovo lokacijo, podatki o morebitnih ruševinah, žrtvah, poškodovanih, o motnjah in poškodbi infrastrukture ter morebitnih verižnih nesrečah,
- pripravlja in objavlja informacije za obveščanje javnosti preko lokalnih medijev kamor pošlje pisno informacijo.

5.2.2. Obveščanje prebivalcev na prizadetem območju

Obveščanje prebivalcev na prizadetem območju se izvaja preko sredstev javnega obveščanja. Občina ob potresu objavi posebno telefonsko številko, na kateri lahko državljani dobijo vse informacije o potresu, napotke kako naj ravnajo in sami sporočajo posledice nesreče.

P-50	Seznam telefonskih števil za obveščanje in informiranje prebivalcev
------	---

Občinska uprava na zahtevo župana organizira informacijski center, kamor povabi strokovnjake iz različnih strok (zdravniki, gradbeniki, električarji, psihiatri, humanitarne organizacije...), ki ima svoj sedež na naslovu Belokranjska cesta 10, Črnomelj. Informacijski center po potrebi deluje neprekinjeno, vodjo pa določi župan. Za posredovanje informacij in obveščanje prebivalcev sta odgovorna župan in poveljnik CZ občine Črnomelj.

Prek informacijskih centrov prebivalci dobijo informacije o:

- posledicah potresa (materialni škodi, poškodovanih, pogrešanih, evakuiranih, mrtvih, porušenih/delno porušenih objektih),
- vplivu potresa na prebivalce in okolje,
- pomoči, ki jo lahko pričakujejo,
- ukrepah za omilitev posledic potresa,
- izvajanju osebne in vzajemne zaščite,
- sodelovanju pri izvajanju zaščitnih ukrepov,
- o oceni poškodovanosti objektov in primernosti za bivanje.

Občinski organi in službe, ki vodijo in izvajajo zaščito, reševanje in pomoč (župan in poveljnik CZ občine Črnomelj) vzpostavijo čim bolj neposreden stik in redno komuniciranje s prebivalci, da bi dosegli ustrezno zaupanje in odzivanje na njihove odločitve.

Poveljnik CZ občine Črnomelj skrbi, da se prebivalcem razdelijo napotki za ravnanje po potresu. Za razdelitev pripravljenih obvestil in napotkov prebivalcem poskrbi štab CZ občine Črnomelj.

5.2.3. Obveščanje javnosti

Obveščanje javnosti s strani državnih organov ob nesrečah poteka v medijih, ki so v skladu s 25. členom Zakona o medijih (Uradni list RS, št. 35/01, 60/06, 110/06 – uradno prečiščeno besedilo in 47/12) dolžni na zahtevo državnih organov, javnih podjetij in zavodov brez odlašanja brezplačno objaviti nujno sporočilo v zvezi z resno ogroženostjo življenja, zdravja ali premoženja ljudi, kulturne in naravne dediščine ter varnosti države.

Obveščanje javnosti s strani župana, poveljnika in namestnika poveljnika CZ ali drugega organa lokalne skupnosti, pristojnega za varstvo pred naravnimi in drugimi nesrečami, poteka v skladu s tretjim odstavkom 55. člena Zakona o varstvu pred naravnimi in drugimi nesrečami preko ReCO Novo mesto ali neposredno.

Občina Črnomelj v primeru aktiviranja pa ŠCZ občine Črnomelj spremljata obvestila za javnost, z namenom seznanjenosti in pripravljenosti na ustrezno delovanje iz področja zaščite, reševanja in pomoči ter z namenom ustreznega odzivanja v javnostih.

Ljudje, ki živijo na območjih, izpostavljenih potresnemu tveganju, morajo biti seznanjeni s potresno nevarnostjo. Javnost mora biti o nesreči pravočasno in korektno obveščena, tako o obsegu nesreče in njenih posledicah kot tudi o aktivnostih za odpravo posledic.

Obveščanje prebivalcev na prizadetem območju se izvaja preko sredstev javnega obveščanja, predvsem preko Radio Krka, radio Aktual, Radio 1, Radio Sraka ter preko posebne telefonske številke. Za posredovanje informacij in obveščanje prebivalcev sta odgovorna župan in poveljnik CZ.

P-50	Seznam telefonskih števil za obveščanje in informiranje prebivalcev
------	---

Za obveščanje javnosti o izvajanju nalog zaščite, reševanja in pomoči iz občinske pristojnosti je odgovoren župan in Poveljnik CZ občine, v skladu s svojimi pristojnostmi.

Prebivalcem, ki nimajo interneta ne drugih primernih komunikacijskih sredstev, ali jim je zaradi izpada električne napetosti ali drugih razlogov onemogočeno spremljanje sredstev javnega obveščanja, bodo posredovali važna obvestila pripadniki CZ Črnomelj ali člani PGD preko zvočnega razglasila na strehi vozila, ki se bo pomikal skozi prizadeta oziroma ogrožena naselja, ali drugače.

P-18	Seznam medijev, ki bodo posredovala obvestila o izvedbenem alarmiranju in napotke za izvajanje zaščitnih ukrepov
------	--

D-07	Navodila prebivalcem za ravnanje ob potresu
------	---

5.2.4. Distribucija informacij

Informacije se posredujejo v objavo lokalnim sredstvom javnega obveščanja na ogroženem območju in sicer preko:

- radia in TV,
- dnevnih časopisov,
- mobilne razglasne postaje v vozilih ZRP,
- trkanja od vrat do vrat,
- obvestil, podanih na krajevno običajen način.

5.3. Alarmiranje

Znaka za alarmiranje se uporablja v sledečih primerih:

- **opozorilo (svarilo) na nevarnost** se lahko uporabi za napoved bližajoče se nevarnosti nesreče;
- **preplah oziroma neposredna nevarnost** se lahko uporabi ob nevarnosti, ki neposredno ogroža življenje ali zdravje ljudi in živali ter premoženje in kulturno dediščino v posameznem naselju ali na širšem poseljenem območju.
- **prenehanje nevarnosti** se obvezno uporabi po prenehanju nevarnosti, zaradi katere je bil dan znak za preplah oziroma neposredno nevarnost.

Občina Črnomelj ima svoj alarmni sistem v katerega so vključene vse sirene na območju občine. Ob prejetju obvestila o močnejšem potresu (od VI. stopnje po EMS naprej) s strani ReCO Novo mesto, ki obvešča prvo dosegljivo odgovorno osebo v občini, le ta izda ukaz o sprožitvi siren za javno alarmiranje.

Aktiviranje siren na območju občine Črnomelj je preko radijskega sistema ZARE ali ročno.

Takoj po alarmiranju občina posreduje obvestilo po lokalnem radiu o vrsti nevarnosti in napotke za osebno in vzajemno zaščito z napotki za izvajanje zaščitnih ukrepov.

6. AKTIVIRANJE SIL IN SREDSTEV

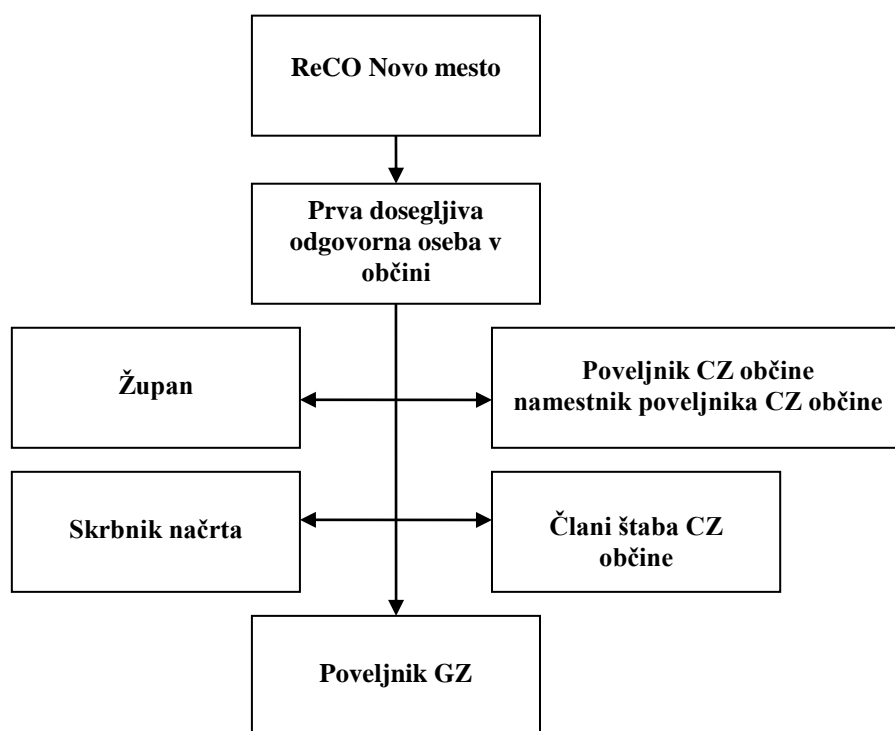
6.1. Aktiviranje organov in njihovih strokovnih služb

ReCO Novo mesto ob močnejšem potresu, oziroma ob rušilnem potresu obvesti prvo dosegljivo odgovorno osebo v občini v skladu z seznamom vodilnih oseb, ki jih ReCO obvešča o izrednih dogodkih. Obveščena oseba pa nato obvešča ustrezne organe v občini. Po obvestilu in prvih poročilih ter glede na posledice potresa poveljnik CZ občine najprej aktivira štab CZ občine, ki je pristojen za operativno in strokovno vodenje zaščite, reševanja in pomoči, oziroma podpira vodenje.

Po sprejemu obvestila o nesreči na območju občine Črnomelj mora obveščena pristojna oseba obvestiti ostale pristojne osebe v Občini Črnomelj, ki so:

- župan Občine Črnomelj,
- poveljnik CZ Občine Črnomelj in njegov namestnik,
- odgovorni delavec občinske uprave Občine Črnomelj, ki pokriva zaščito in reševanje,
- štab Civilne zaščite Občine Črnomelj,
- poveljnik Gasilske zveze Črnomelj.

Shema obveščanja pristojnih organov ob pojavu nesreče - potres



Župan, poveljnik CZ ali namestnik poveljnika CZ občine Črnomelj neposredno aktivira:

- člane Štaba CZ občine,
- pripadnike Služb za podporo.

Člane štaba CZ se neposredno aktivira oziroma so ob nesreči dolžni priti na dogovorjeno zbirno mesto brez predhodnega vpoklica.

Župan občine Črnomelj neposredno aktivira:

- občinsko komisijo za ocenjevanje škode ob naravnih in drugih nesrečah.

Gasilski poveljnik občine preko ReCO Novo mesto ali telefonskih zvez aktivira poveljnike PGD.

P-03	Pregled sil za zaščito, reševanje in pomoč
P-04	Podatki o organih, službah in enotah CZ
P-32	Seznam članov komisije za popis ter oceno poškodovanosti objektov ob naravnih in drugih nesrečah
P-01	Podatki o poveljniku, namestniku poveljnika in članih štaba Civilne zaščite
P-33	Seznam članov komisije za ocenjevanje škode
P-15	Podatki o odgovornih osebah, ki se jih obvešča ob nesreči

6.2. Aktiviranje sil za zaščito, reševanje in pomoč

O pripravljenosti in aktiviranju sil za zaščito, reševanje in pomoč odloča v skladu z nastalo situacijo poveljnik CZ občine, ali njegov namestnik.

Poveljnik CZ občine ali njegov namestnik sprejme sklep o aktiviranju članov štaba CZ občine.

Aktiviranje sil ZRP se izvaja v skladu z Dokumenti o aktiviranju in mobilizaciji sil za ZRP občine Črnomelj.

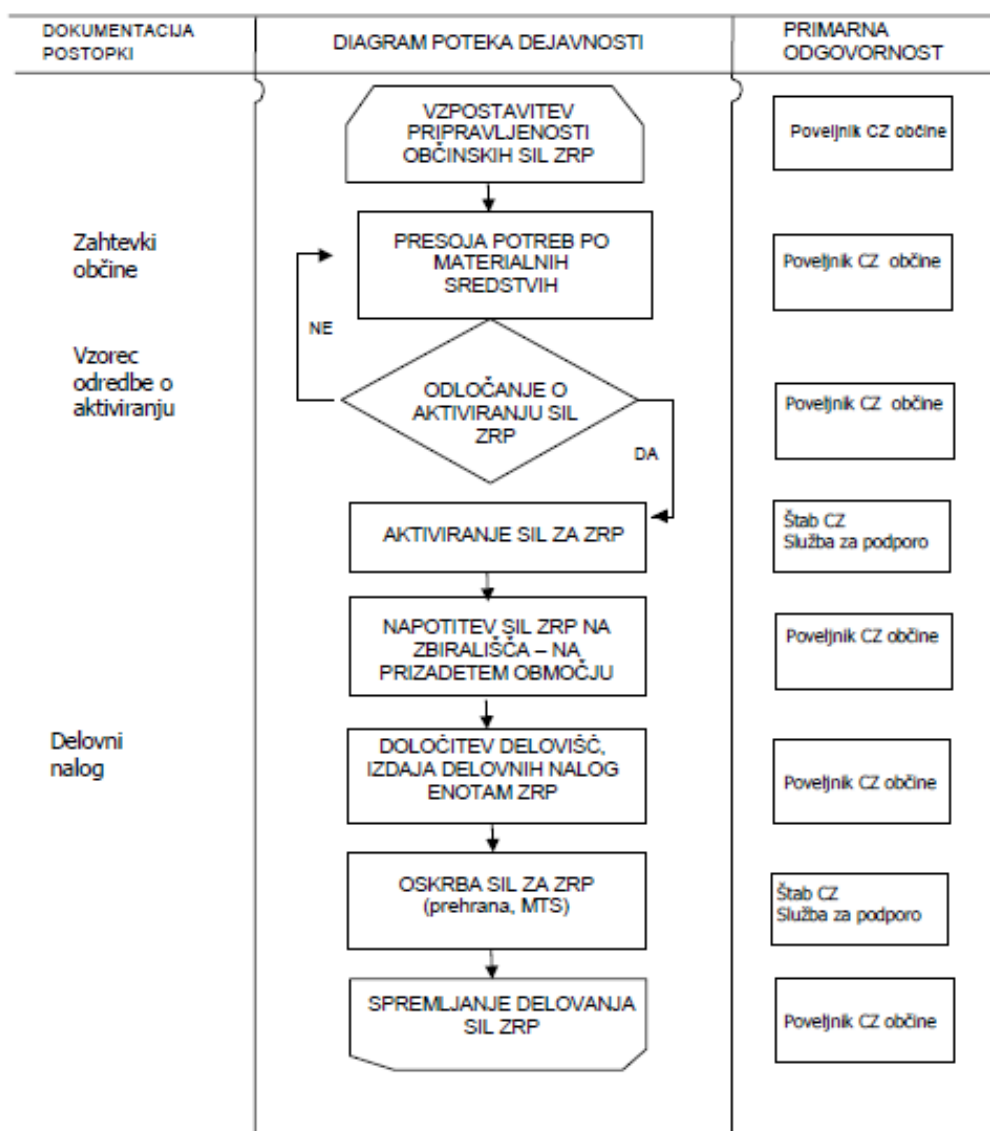
Pripadnike enot in služb CZ občine poziva služba za podporo ŠCZO. Gasilski Poveljnik občine določi in aktivira gasilske ekipe iz JGS, ki bodo sodelovale pri zagotavljanju pomoči. Sodelavec za zaščito in reševanje ureja vse zadeve glede nadomestil plač in povračil stroškov, ki jih imajo pripadniki pri opravljanju dolžnosti v CZ oziroma pri zaščiti in reševanju. O pripravljenosti in aktiviranju sil za ZRP iz drugih občin pa na podlagi potrebe občine in predloga poveljnika CZ občine Črnomelj odloča poveljnik CZ za Dolenjsko.

Poimenski seznam enot in mobilizacijski pozivi za vse pripadnike CZ in pripadnike nevladnih organizacij in društev, ki so organizirani na ravni občine so v prostorih Občine Črnomelj - Skrbnik načrtov ZiR na občinski upravi.

Po potresu se regijske sile za ZRP, ki odidejo na prizadeta območja, zberejo na svojih zbirališčih. Na podlagi zahteve občine prizadetega območja se določi njihovo delovišče in izdajo delovni nalogi.

D-19	Vzorec sklepa o aktiviranju načrta zaščite in reševanja
D-20	Vzorec sklepa o deaktiviranju občinskega načrta zaščite in reševanja
P-05	Seznam zbirališč sil za zaščito, reševanje in pomoč
D-15	Vzorec delovnega naloga
D-14	Vzorec odredbe o aktiviranju sil za zaščito, reševanje in pomoč

Diagram aktiviranja pripadnikov občinskih enot in njihovih služb



6.3. Zagotavljanje pomoči v materialnih in finančnih sredstvih

Zagotavljanje pomoči v materialnih in finančnih sredstvih se izvaja s pomočjo občinskega logističnega centra.

Poveljnik CZ občine oz. njegov namestnik lahko glede na potrebe zaprosi za:

- gradbeno mehanizacijo (avto dvigala), elektro agregati, nakladalci, naprave za prečiščevanje vode,
- sredstva za začasno nastanitev in oskrbo ljudi, ki so ostali brez strehe nad glavo (šotori in kamp oprema),
- pomoč v hrani, pitni vodi, zdravilih, obleki, obutvi,...
- finančno pomoč za zagotavljanje osnovnih pogojev za življenje in,
- specialno zaščitno in reševalno opremo, ki je potrebna glede na posledice potresa.

Poveljnik CZ občine oz. njegov namestnik lahko zaprosi Poveljnika CZ za Dolenjsko, za dodelitev materialnih sredstev iz regijskih ali državnih rezerv.

6.4. Občinski logistični center

Logistični center se organizira na dostopnih lokacijah in objektih. Točna lokacija se definira ob potresu. Odgovoren poveljnik CZ in štab. Ekipe gasilcev bo skrbelo za prevzem, evidenco in razdelitev. Za prevoz se bodo v večini uporabljali traktorji in ostala transportna sredstva.

P-23-A	Pregled lokacij in objektov, možnih logističnih centrov
--------	---

P-23	Pregled lokacij načrtovanih za potrebe zaščite in reševanja v občinskih prostorskih aktih
------	---

6.5. Alarmiranje v primeru verižnih nesreč

V primeru močnejšega oziroma rušilnega potresa bi prišlo do poškodovanja in rušenja posameznih objektov, kar bi imelo za posledico poškodovanje električnih instalacij, električnih naprav in grelnih naprav. Dodatno nevarnost bi zaradi poškodovanja predstavljalo uhajanje gospodinjskih plinov in razlitja tekočin, predvsem kurilnega olja, ki bi povečevalo nevarnost za nastanek požarov in eksplozij.

Ob močnejšem oziroma rušilnem potresu obstaja velika verjetnost, da bi bila na posameznih predelih prizadetih območij prekinjena oskrba z električno energijo in s tem moteno tudi javno alarmiranje in pozivanje reševalcev preko javnih medijev. Ravno tako je pričakovati, da bi bile preobremenjene tako stacionarne kot mobilne telefonske povezave.

7. UPRAVLJANJE IN VODENJE

7.1. Organi in njihove naloge

Vodenje sil za zaščito, reševanje in pomoč je urejeno z Zakonom o varstvu pred naravnimi in drugimi nesrečami (Uradni list RS, št. 51/06-UPB-1 in 97/10). Po tem zakonu se varstvo pred naravnimi in drugimi nesrečami organizira in izvaja kot enoten sistem na občinski ravni.

Ob potresu vodijo aktivnosti za zaščito, reševanje in pomoč na ogroženih in prizadetih območjih ter območjih sprejema evakuiranega prebivalstva poveljnik CZ občine Črnomelj skladno z odločitvami župana, poveljnik CZ za Dolenjsko pa spremlja aktivnosti in se, v primeru prošnje za pomoč s strani prizadete občine, vključi v izvajanje aktivnosti s pomočjo regijskih sil za zaščito, reševanje in pomoč.

Poveljnik CZ občine Črnomelj o aktivnostih v občini poroča poveljniku CZ za Dolenjsko, ki v skladu s potrebami občine organizira dodatno pomoč v silah in sredstvih.

Organi na območju občine pri izvajanju ZRP ob potresu opravljajo naslednje naloge:

7.1.1. Župan in strokovne službe občine:

- opravlja upravne in strokovne naloge zaščite, reševanja in pomoči iz svoje pristojnosti,
- zagotavlja informacijsko in logistično podporo organom vodenja na občinski ravni,
- zagotavlja pogoje za delo poveljniku CZ občine in ŠCZO,
- zagotavlja logistično podporo pri delovanju občinskih sil za zaščito, reševanje in pomoč ter občinske komisije za ocenjevanje škode
- opravlja druge naloge iz svoje pristojnosti.

7.1.2. Poveljnik CZ občine

- usmerja dejavnost za zaščito, reševanje in pomoč,
- predlaga in odreja zaščitne ukrepe,
- odloča o aktiviranju sil za zaščito, reševanje in pomoč,
- vodi operativno-strokovno dejavnost Civilne zaščite in drugih sil za zaščito, reševanje in pomoč iz svoje pristojnosti na območju občine,
- obvešča poveljnika CZ za Dolenjsko in župana o posledicah in stanju na prizadetem območju ter daje mnenja in predloge v zvezi z zaščito, reševanjem, pomočjo ter opravljanjem posledic nesreče,
- nadzoruje izvajanje nalog – spremlja stanje na prizadetem območju,
- usmerja dejavnost za zagotavljanje osnovnih pogojev za življenje na prizadetem območju,
- pripravi končno poročilo o nesreči,
- opravlja druge naloge iz svoje pristojnosti.

7.1.3. Štab Civilne zaščite občine

- nudi poveljniku CZ občine strokovno pomoč pri vodenju nalog zaščite, reševanja in pomoči,
- spremlja izvajanje posameznih dejavnosti zaščite in reševanja,
- zagotavlja informacijsko podporo,
- zagotavlja logistično podporo občinskim silam za zaščito, reševanje in pomoč,
- opravljanje ostalih administrativnih in finančnih zadev.

7.1.4. Komisija za ocenjevanje škode

- ocenjevanje škode po potresu po prejetem sklepu o pričetku postopka za oceno škode, ki ga izda URSZR.

7.1.5. Gasilski Poveljnik občine:

- določa gasilske ekipe za sodelovanje in pomoč pri izvedbi ZRP ukrepov,
- koordinira aktivnosti s poveljnikom CZ oz. OŠCZ,
- poroča poveljniku CZ o situaciji in izvajanju ukrepov ZRP.

7.1.6. Javna gasilska služba:

- izvaja vse naloge ZRP ob potresih v skladu s pravili stroke,
- sodeluje in pomaga pri oskrbi s pitno vodo,
- sodeluje in pomaga pri izvedbi ukrepov ZRP ob nesrečah z nevarnimi snovmi,
- sodeluje ali izvaja zavarovanje lokacije in/ali območja nesreče ter infrastrukturnih naprav in napeljav ob nesrečah,
- organizira ali sodeluje pri izvedbi takojšnjega začasnega umika prizadetih in ogroženih ljudi, živali in premoženja,
- izvaja splošno reševalne naloge ob naravnih in drugih nesrečah,
- in pomaga pri izvajanju intervencijske sanacije in pri odpravi drugih posledic nesreč,
- sodeluje in pomaga pri vseh vrstah naravnih in drugih nesreč z razpoložljivimi silami in sredstvi.

7.1.7. Pogodbeni izvajalci gradbene stroke:

- odvoz ruševin in drugi gradbeno tehnični posegi v prostoru po navodilih Poveljnika CZ.

7.1.8. Pogodbeni izvajalci za zagotovitev prehrane:

- priprava prehrane za potrebe sistema zaščite in reševanja.

7.1.9. Pogodbeni izvajalci za začasno nastanitev:

- začasna nastanitev in osnovna oskrba ogroženih in prizadetih občanov.

7.1.10. PGD Črnomelj:

- ZRP ob nesrečah z nevarnimi snovmi.

7.1.11. JP Komunala Črnomelj d.o.o.:

- izklop vodovoda in vzdrževanje sistema oskrbe s pitno vodo po potresu.

7.1.12. Zdravstveni dom Črnomelj:

- prva pomoč in nujna medicinska pomoč poškodovanim in obolelim ob potresu, sodelovanje z OŠCZ ob potresu.

7.1.13. Policijska postaja Črnomelj:

- varovanje ljudi in premoženja ter vzdrževanje javnega reda in miru na prizadetem območju (objekti posebnega pomena – banke, skladišča, energetske objekti,...),
- nadziranje in urejanje prometa na prizadetem in širšem območju v skladu s prometno infrastrukturo,
- varovanje državne meje in mejni nadzor,
- preventivna in represivna dejavnost v zvezi s kaznivimi dejanji, sodelovanje pri identifikaciji žrtev,
- po potrebi organizirajo mobilni komunikacijski center in vzpostavljajo komunikacijsko-informacijsko povezavo z drugimi organizacijskimi enotami ministrstev ter drugimi državnimi organi,
- opravljajo druge naloge iz svoje pristojnosti.

Na območju občine Črnomelj opravlja navedene naloge Policijska postaja Črnomelj. Za koordinacijo nalog je zadolžen predstavnik policije in član štaba CZ občine.

7.1.14. Elektro Novo mesto RTP Črnomelj:

- vzpostavi takojšen nadzor nad okvaro elektro infrastrukture,
- opravlja druge naloge iz svoje pristojnosti.

7.1.15. Veterinarske organizacije:

- dajanje prve veterinarske pomoči poškodovanim živalim,
- zasilni zakol poškodovanih živali,
- odstranjevanje živalskih trupel ter,
- izvajanje drugih higienskih in protiepidemijskih ukrepov za zaščito živali.

7.1.16. Nevladne organizacije

Območno združenje Rdečega križa, Slovenska Karitas ter druge nevladne organizacije, katerih dejavnost je pomembna za zaščito, reševanja in pomoč izvajajo naloge iz svoje pristojnosti. Vključujejo se v skupne akcije zaščite, reševanja in pomoči na podlagi odločitve poveljnika CZ občine Črnomelj.

7.2. Operativno vodenje

Vodenje sil za ZRP je urejeno z zakonom o varstvu pred naravnimi in drugimi nesrečami. Po tem zakonu se varstvo pred naravnimi in drugimi nesrečami organizira in izvaja kot enoten sistem na lokalni, regionalni in državni ravni.

Dejavnosti za ZRP na območju občine operativno vodi poveljnik CZ občine, ki mu pri sprejemanju odločitev strokovno pomagajo člani štaba CZ občine. Intervencijo na mestu nesreče vodi vodja intervencije, ki ga imenuje poveljnik CZ občine.

Logistično podporo silam za zaščito, reševanje in pomoč na terenu, ki obsega zagotavljanje zvez, opreme, materiala, prevoza, informacijske podpore, prehrane, zdravstvenega in drugega varstva, zagotavlja štab CZ s službami za podporo.

7.2.1. Vodja intervencije

- Prepove dostop nepoklicanim osebam in promet mimo kraja intervencije,
- Odredi evakuacijo ljudi živali in premoženja iz objektov in območij,
- Odredi prekinitev električnega toka, plina in drugih vnetljivih tekočin,
- Odredi uporabo določenih sredstev zvez oz. njihovo vzpostavitev,
- Odredi odstranitev vozil in drugih ovir, ki onemogočajo uspešno intervencijo,
- Odredi uporabo tujega prevoznega sredstva za prevoz poškodovanih oseb oziroma potrebne gasilske zaščitne in reševalne opreme,
- Odredi sežig nevarne snovi, če je ni mogoče drugače odstraniti,
- Odredi, da vse sposobne osebe, ki so v neposredni bližini potresa, pomagajo pri reševanju v skladu z njihovimi sposobnostmi, z vozili, orodjem in drugimi sredstvi, ki so primerna za reševanje.

Vodja intervencije vodi in koordinira potek intervencije in je za svoje, in delo enote odgovoren Poveljniku CZ občine, ki mu redno poroča o poteku intervencije.

Ob naravni ali drugi nesreči pristojni poveljnik CZ oziroma vodja intervencije zagotavlja, operaterjem sistema javne stacionarne in mobilne telefonije, dostope do komunikacijskih objektov, ki so v okvari na območju nesreče (intervencije), do odprave napak in ponovne vzpostavitve sistema.

Intervencijska vozila in vozila s prednostjo imajo ob naravnih in drugih nesrečah v času intervencij prednost vožnje pred drugimi vozili.

7.3. Organizacija zvez

Pri vodenju dejavnosti zaščite, reševanja in pomoči ob naravnih in drugih nesrečah se uporablja sistem zvez zaščite in reševanja (ZA-RE), ki ima podsistem radijskih zvez in podsistem osebne klica. Sistem zvez ZA-RE se obvezno uporablja pri vodenju intervencij ter drugih zaščitnih in reševalnih akcijah. Telekomunikacijsko središče tega sistema je ReCO Novo mesto, do katerega se uporabniki lahko povezujejo le z uporabo repetitorjev in preko katerih se zagotavlja povezovanje uporabnikov v javne in zasebne funkcionalne telekomunikacijske sisteme. Ob morebitnem izpadu repetitorja, se posreduje ReCO Novo mesto zahtevo po postavitvi mobilnega repetitorja.

Za neposredno vodenje intervencije na terenu pa se uporabljajo simpleksni kanali, ki jih dodeli ReCO Novo mesto.

Sistem radijskih zvez se v sistemu zaščite in reševanja (ZARE) odvija na repetitorskem kanalu Trdinov vrh R23 in Mirna Gora R24, ter na kraju nesreče med reševalci v simpleksnem kanalu S39. Delovni kanal dodeli interventnim nalogam ReCO Novo mesto po načrtu zvez.

V primeru, da je v reševanje vključen tudi helikopter, se za medsebojno komuniciranje uporablja 33. ali 34. kanal radijskih zvez ZA-RE.

Radijske zveze sistema zvez ZA-RE se uporablja v skladu z navodilom za uporabo radijskih zvez ZA-RE. Pri prenosu podatkov in komuniciranju se načeloma uporablja vsa razpoložljiva telekomunikacijska in informacijska infrastruktura, ki temelji na različnih medsebojno povezanih omrežjih. Prenos podatkov in komuniciranje med organi vodenja, reševalnimi službami in drugimi izvajalci zaščite, reševanja in pomoči poteka po:

- telefaksu,
- elektronska pošta,
- radijskih zvezah (ZA-RE),
- javne telefonske zveze (analogne ali digitalne),
- brezžični telefoni (GSM),
- internetu,
- zveze radioamaterjev,
- prenosne bazne postaje mobilne telefonije.

P-19	Radijski imenik sistema zvez ZARE, ZARE +
------	---

D-4	Načrt zagotavljanja zvez ob nesreči
-----	-------------------------------------

8. UKREPI IN NALOGE ZAŠČITE, REŠEVANJA IN POMOČI

8.1. Ukrepi zaščite in reševanja

Štab CZ občine po pregledu posledic potresa presodi situacijo in se pripravi na izvajanje ukrepov za ZRP. V kolikor so posledice tolikšne, da zahtevajo ukrepanje se aktivirajo potrebne sile ZRP občine in izvajajo:

- tehnično reševalne ukrepe,
- zaščito kulturne dediščine,
- ocenjevanje poškodovanosti in uporabnosti objektov, ki jo izvajajo komisije za popis ter oceno poškodovanosti objektov ob naravnih in drugih nesrečah,
- ocenjevanje nastale škode, ki jo izvajajo komisije za ocenjevanje škode po naravnih in drugih nesrečah.

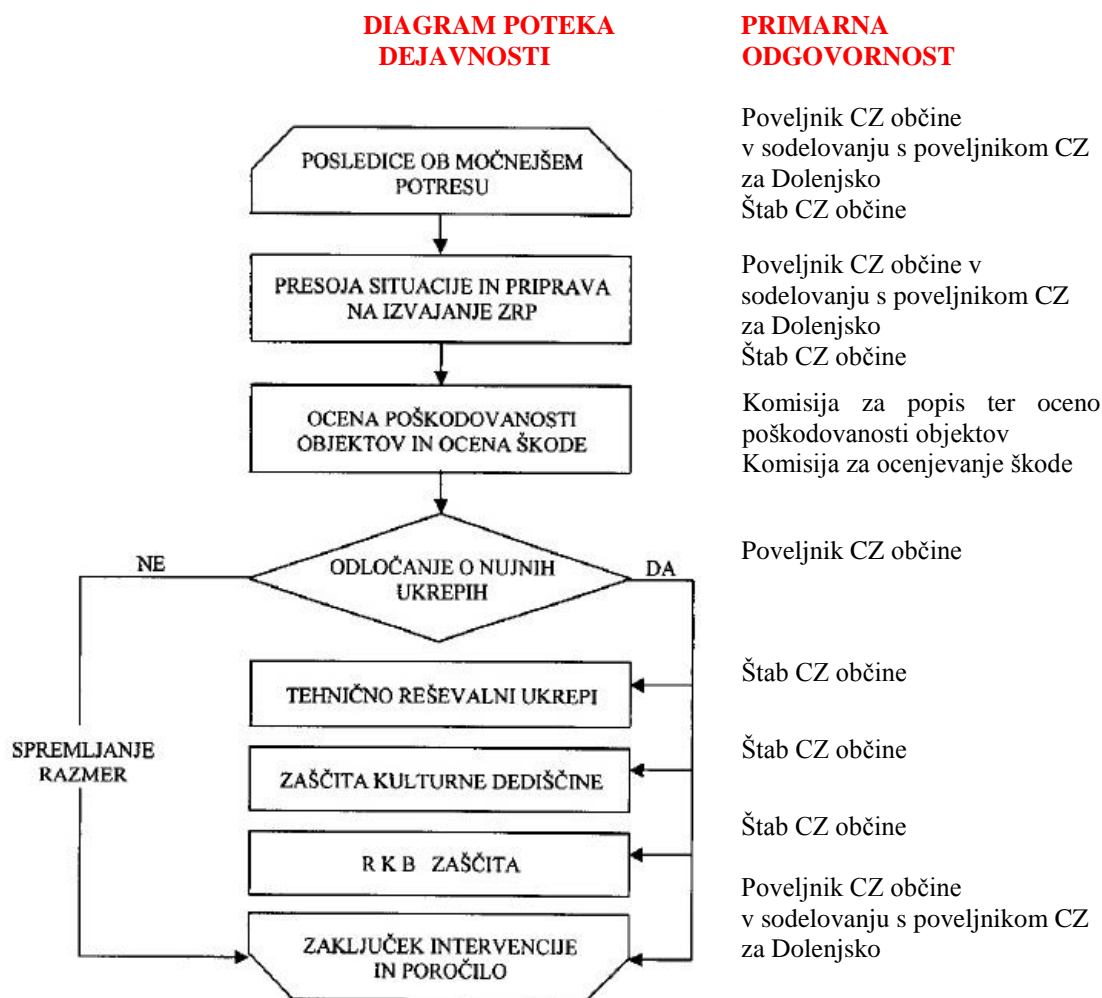
Ukrepi ZRP obsegajo vse tiste ukrepe in dejavnosti, ki so potrebni za odpravljanje posledic nesreče, da se zagotovijo osnovni življenjski pogoji in pogoji za obnovo prizadetega območja.

Dejavnosti občine za zagotovitev osnovnih življenjskih pogojev obsegajo:

- oskrbo s pitno vodo, hrano, živili, zdravili, električno energijo,
- ureditev nujnih prometnih povezav in komunalnih storitev,
- oskrbo živali na prizadetem območju.

Izvajanje zaščitno-reševalnih ukrepov je v pristojnosti občine. V kolikor občina s svojimi silami in sredstvi ne more izvesti zaščitnih ukrepov zaprosi za pomoč regijo.

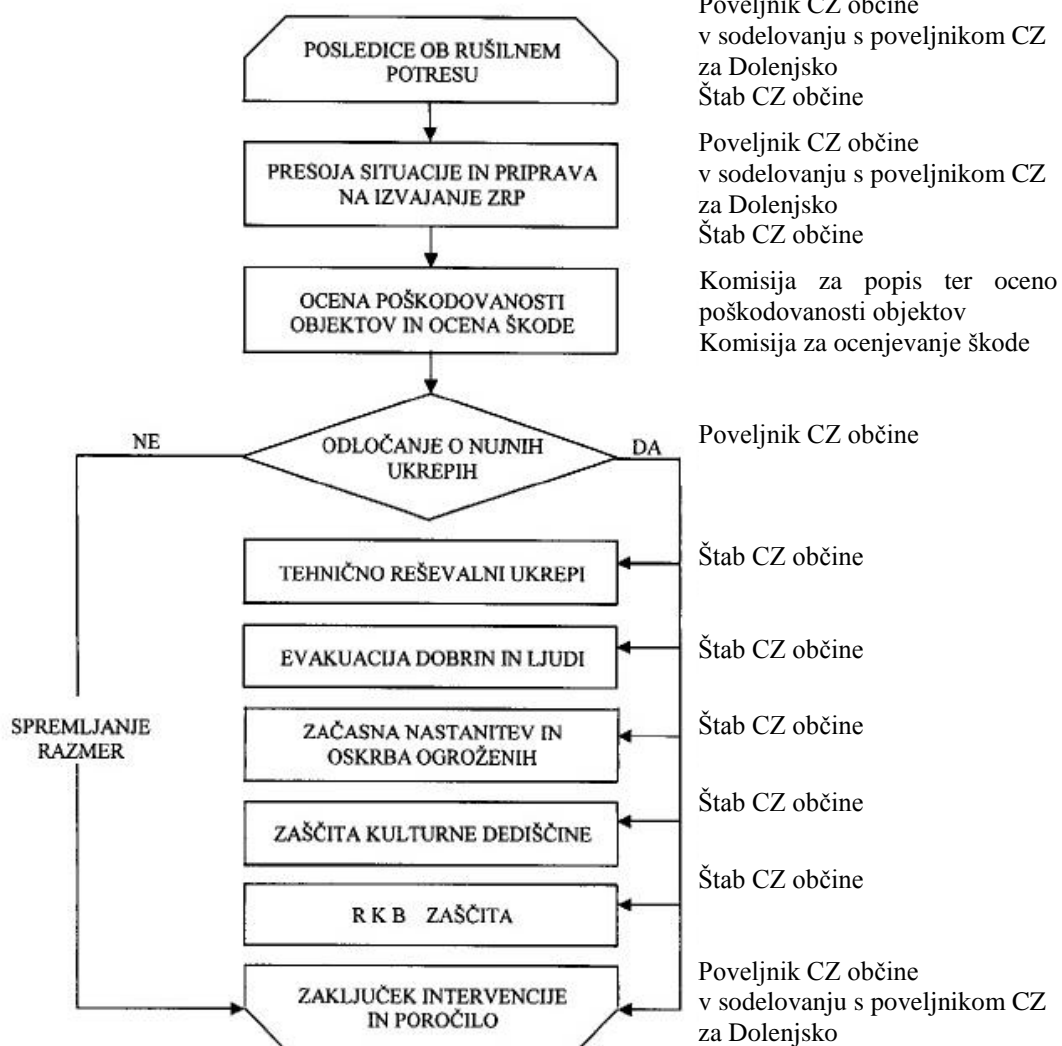
Izvajanje zaščitno reševalnih ukrepov ob močnejšem potresu



Izvajanje zaščitno reševalnih ukrepov ob rušilnem potresu

DIAGRAM POTEKA DEJAVNOSTI

PRIMARNA ODGOVORNOST



8.1.1. Prostorski, gradbeni in drugi tehnični ukrepi

Takoj po potresu se na območjih, ki jih je prizadel potres, organizira pregled poškodovanosti objektov s pomočjo članov komisije za popis ter oceno poškodovanosti objektov ob naravnih in drugih nesrečah. Na podlagi teh ocen se pridobijo podatki o potrebni količini šotorov, prikolic in montažnih hiš za začasno nastanitev prebivalstva.

Ugotoviti je potrebno:

- koliko je poškodovanih zgradb, ki jih je možno sanirati z enostavnimi ukrepi ali ojačati,
- koliko zgradb je poškodovanih do te mere, da bivanje v njih ni več varno,
- koliko prebivalcem je potrebno zagotoviti začasno namestitev.

NALOGE IZVAJALCEV, UKREPI	IZVAJALCI	NAVODILO Priloga
Ocenjevanje poškodovanosti objektov in njihove uporabnosti	Komisija za popis ter oceno poškodovanosti objektov ob naravnih in drugih nesrečah	Seznam komisije
Izselitev prebivalcev iz neuporabnih objektov in nevarnih območij	Občani, služba za podporo, gasilske enote	Načrt evakuacije, Seznam PGD
Rušenje neuporabnih objektov in delov objektov (dimniki, ostrešje)	Tehnično reševalne enote, gradbena podjetja	Seznam teh.reš. enot, seznam gradbenih podjetij
Sanacija oziroma ojačitev delno poškodovanih objektov	Tehnično reševalne enote, gradbena podjetja	Seznam teh.reš. enot, seznam gradbenih podjetij
Odstranjevanje ruševin, ureditev odvozov	Tehnično reševalne enote, gradbena podjetja	Seznam teh.reš. enot, seznam gradbenih podjetij
Določitev lokacij in postavitve zasilnih (začasnih) bivališč	Štab CZ, oddelek za urejanje prostora	Član štaba za teh. reševanje, vodja oddelka za ok.pros
Zaščita objektov in naprav, ki so nujno potrebni za opravljanje življenjsko pomembnih dejavnosti (komunala, elektrika, telekomunikacije, zdravstvo, ceste, oskrba z vodo)	Uporabniki, lastniki, pooblaščen izvajalci	Seznam odgovornih oseb
Ocena škode	Komisije za ocenjevanje škode	Vodja komisije

Ugotoviti je potrebno tudi število poškodovanih javnih objektov ter število objektov, ki so nujno potrebni za zdravljenje, nego in pomoč prizadetim prebivalcem. Pri obravnavi zgradb, ki predstavljajo pomembno kulturno dediščino je potrebno dosledno upoštevati zahteve pristojnih organov za varstvo kulturne dediščine.

Po potresu je potrebno čim prej ugotoviti stanje objektov ter jih razvrstiti med uporabne, začasno neuporabne in neuporabne, odvisno od možnosti in stroškov sanacije.

Po potresu je potrebno preprečiti nadaljnja rušenja, do katerih lahko pride, zaradi naknadnih potresnih sunkov ali kritičnega stanja dela ali celotne zgradbe.

Na podlagi ugotovitev je potrebno čim prej izdelati načrt:

- nujnih rušenj in odstranitve zgradb ali delov zgradb, ki grozijo s porušitvijo in odstranitev razrahljanih ruševin,
- zmanjšanja ali odstranitve težkih obtežb,
- odranja in podpiranja,
- vodoravnega opiranja,
- vgrajevanja vezi, podpornih zidov, polnilnih elementov, pa tudi zunanjih podpornih elementov.

Prva ocena poškodovanosti in uporabnosti objektov naj bi bila izdelana že v nekaj dneh po potresu, odvisno od obsega posledic. Njen namen je, kot rečeno, zagotoviti kar najhitrejšo oceno potrebne pomoči ter opozoriti prebivalce na nevarnosti, ki jih predstavljajo poškodovane zgradbe.

Zgradbe se na podlagi pregleda, ki ga opravijo omenjene strokovne ekipe, razvrstijo na:

- **uporabne**,
- **začasno neuporabne**, ki jih je potres poškodoval v tolikšni meri, da bi jih utegnil močnejši naknadni potresni sunek porušiti,
- **neuporabne**, ki jih je potres bodisi porušil bodisi poškodoval v tolikšni meri, da jih ni več mogoče sanirati. Vstop vanje je treba prepovedati oziroma onemogočiti.

Objekte označi komisija z barvami glede na uporabnost:

- zelena - uporabno,
- rumena - začasno uporabno,
- rdeča - neuporabno.

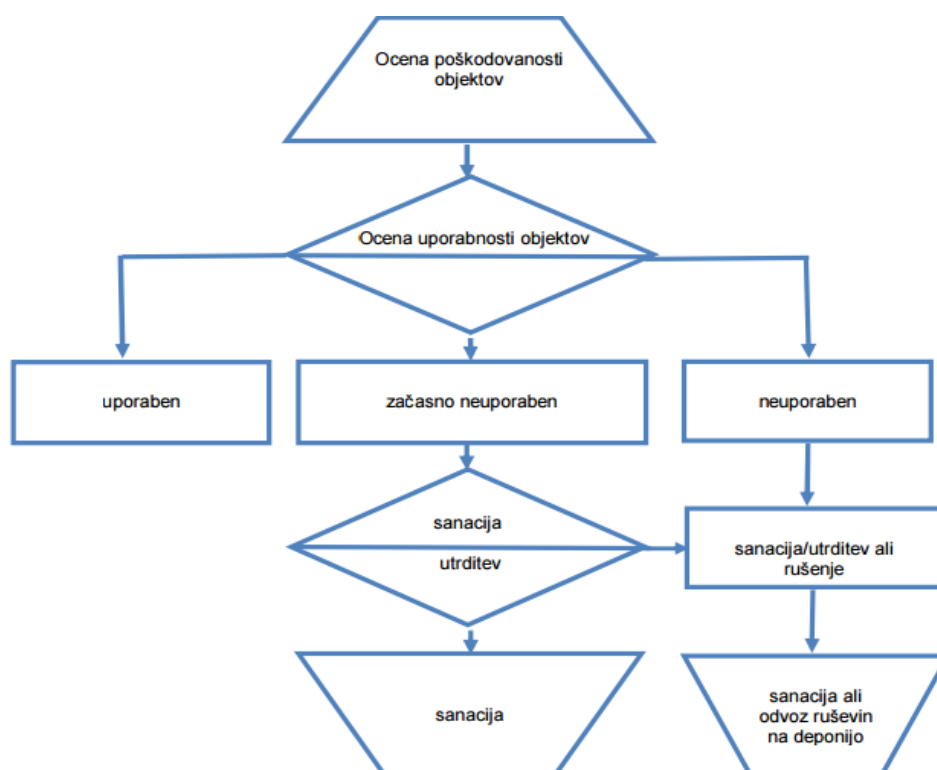
Pri tem imajo prednost zgradbe, katerih delovanje je pomembno za zaščito, reševanje in pomoč. To so predvsem zdravstveni domovi, gasilski domovi, komunikacijski centri, policijske postaje idr. Poseben pristop zahtevajo tudi t.i. inženirski objekti, kot so premostitveni objekti na komunikacijah, energetski objekti, infrastrukturni objekti, nekateri industrijski objekti in drugo.

Med urbanistične, gradbene in druge tehnične ukrepe sodijo:

- določitev in ureditev lokacij za postavitve zasilnih prebivališč,
- določitev in ureditev lokacij odlagališč za začasno odlaganje ruševin in drugih materialov,
- določitev odlagališč posebnih odpadkov,
- določitev in ureditev lokacij oziroma objektov za zbiranje in začasno skladiščenje nevarnih snovi iz gospodinjstev, industrijske in drugih dejavnosti ter vzpostavitev komunikacij in določitev obhodnih poti.

Občina s svojimi enotami CZ takoj po potresu začne izvajati zaščitne ukrepe in poroča o izvršenih ukrepih Poveljniku CZ za Dolenjsko.

Diagram poteka aktivnosti za oceno poškodovanosti objektov



Vir: Regijski načrt zaščite in reševanja ob potresu verzija 1.0

Lokacija določena s strani občine Črnomelj za odlaganje ruševin in ostalega materiala bo na parcelah, ki so v lasti občine.

P-13	Pregled avtomobilskih lestev za gašenje in reševanje iz visokih zgradb
D-16	Vzorec zapisnika o poškodovanosti gradbenih objektov in infrastrukture
D-102	Vzorec vprašalnika za oceno uporabnosti po potresu poškodovanih gradbenih objektov
P-10	Pregled gradbenih organizacij

8.1.2. Evakuacija

Evakuacijo lahko odredi župan občine Črnomelj. Izvaja jo štab CZ občine s pomočjo gasilskih enot. Evakuacija bo potekala po posameznih območjih na začasnih zbirališčih na območju Občine Črnomelj navedenih v prilogi.

Sprejemanje in začasno bivališče za evakuirane z ogroženih območij se uredi z usmeritvijo prebivalcev v šole in vrte. V primeru prevelikega števila prebivalcev pa še na lokacije gasilskih domov v občini.

- **Evidentiranje prebivalcev za evakuacijo**

Zbiranje podatkov o občanih, ki so ostali brez bivališča ter urejanje sprejemanja in začasnega bivališča izvajajo Poveljnik CZ občine Črnomelj, Štab CZ občine in PGD. Zaradi vodenja evidence pripadniki službe za podpro popisujejo evakuirance na zbirališču, ki ga določi občina.

Evakuirance, ki se evakuirajo sami in neorganizirano, zaradi pomanjkanja pripadnikov sil zaščite in reševanja ni mogoče popisati. Preko medijev se jih pozove, da sporočijo lokacijo svoje nastanitve Informacijskemu centru občine Črnomelj.

- **Usmerjanje prebivalcev na evakuacijska zbirališča**

Štab CZ občine Črnomelj preko medijev sporoči lokacije zbirališča za evakuirance na območju občine Črnomelj in jih pozove, da se na teh lokacijah zaradi izvedbe evakuacije zberejo. Objavo v medijih izvede tako, da župan občine ali poveljnik Civilne zaščite občine Črnomelj ali njegov namestnik pošlje zahtevo po objavi s priloženim besedilom ReCO Novo mesto, ki je državni organ.

- **Vodenje evidence in razporeditev prebivalcev za evakuacijo**

Vodenje evidence se izvaja tako, kot je zapisano v podpoglavju Evidentiranje prebivalcev za evakuacijo in v podpoglavju Prihod evakuiranih prebivalcev na kraj namestitve. Prebivalci se za evakuacijo razporedijo na zbirališču za evakuirance po navodilih pripadnika CZ občine Črnomelj. Ob razporejanju prebivalcev je zelo važno, da družine ostanejo skupaj. Posebno skrb pa je potrebno posvečati nosečnicam, družinam z mladoletnimi otroci, materam samohranilkam, bolnim, invalidom in ostarelim.

- **Zagotovitev prevoznih sredstev**

Evakuacijo praviloma izvedejo evakuirani z lastnimi prevoznimi sredstvi. Po potrebi se organizirajo za ta namen avtobusni prevozi. Vozila za prevoz lahko v primerih hude neposredne nevarnosti zahteva vodja intervencije, v vseh drugih primerih pa poveljnik CZ občine Črnomelj.

Število potrebnih avtobusov ni možno načrtovati, ker bi bilo število evakuirancev s pomočjo avtobusov odvisno od poškodovanosti oziroma vozne sposobnosti avtomobilov prizadetih ljudi in prevoznosti cest zaradi ruševin ali njihove poškodovanosti.

Avtobusi bi se usmerjali na evakuacijska zbirališča glede na njihovo razpoložljivost, števila evakuirancev ter glede na stanje oziroma prevoznost cest.

- **Evakuacija prebivalcev**

Evakuacija je organiziran umik prebivalcev z ogroženega na varnejše območje in se izvaja, če ni mogoče z drugimi ukrepi zagotoviti njihove varnosti.

Na podlagi drugega odstavka 61. člena Zakona o varstvu pred naravnimi in drugimi nesrečami lahko odredi evakuacijo župan prizadete občine, v nujnih primerih pa tudi pristojni poveljnik CZ (poveljnik CZ občine Črnomelj). Prebivalci se ob potresu praviloma ne evakuirajo z območja, ki ga je prizadel potres; če je le mogoče, se uredijo nastanitvene zmogljivosti na prizadetem območju, čim bližje njihovim domovom. Če vseh ni mogoče namestiti na lokacije v občini, se del prebivalcev evakuira v sosednje, neprizadete občine ali regije. Župan lahko

izjemoma odredi, da morajo lastniki ali uporabniki stanovanjskih hiš začasno sprejeti v stanovanje evakuirane ter ogrožene osebe, če njihove nastanitve ni mogoče zagotoviti na drug način.

Z ogroženega območja se prednostno evakuirajo nosečnice, družine z mladoletnimi otroci, matere samohranilke, bolni, invalidi in ostareli.

Evakuacija lahko obsega tudi nujno preselitev živine in drugih domačih živali, kulturne dediščine ter dobrin, ki so nujne za življenje. Zato je potrebno poskrbeti tudi za nastanitvene zmogljivosti za živino (hleve oziroma druge ustrezne prostore) ter zagotoviti njihovo preskrbo, po možnosti čim bližje prvotni lokaciji.

- **Prihod evakuiranih prebivalcev na kraj namestitve**

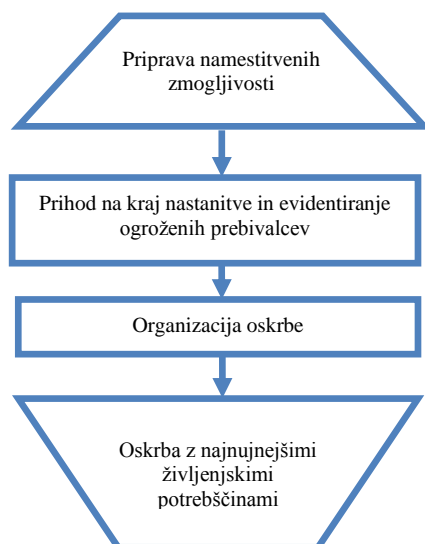
Prihod evakuirancev v ustrezen bivalni objekt v občini Črnomelj ali v drugi slovenski občini mora biti evidentiran, podatki z imeni in priimki prispelih evakuirancev pa sporočeni v OŠCZ Črnomelj.

Evidenco prispelih evakuirancev na območju občine Črnomelj vodijo pripadniki Službe za podporo pri CZ občine Črnomelj.

Evidenco prispelih evakuirancev na območju druge občine v Sloveniji vodijo pripadniki tamkajšnjih občinskih sil zaščite, reševanja in pomoči.

8.1.3. Sprejem in oskrba ogroženih prebivalcev

Diagram poteka aktivnosti za sprejem in oskrbo ogroženih prebivalcev



- **Priprava namestitvenih zmogljivosti**

Že prvi dan po potresu se za prebivalce občine, katerih bivališča so po grobi laični oceni tako poškodovana (še pred oceno državne Komisije za oceno poškodovanosti in uporabnosti stanovanjskih in drugih objektov), da niso varna za bivanje pripravijo namestitvene zmogljivosti v šole, vrtci in športne dvorane, če te niso poškodovane. Sicer pa v športnih dvoranah najbližjih občin v Sloveniji, ki jih potres ni prizadel. Namestitev prebivalcev iz občine Črnomelj v športnih dvoranah drugih občin organizira Izpostava URSZR Novo mesto, ob aktiviranju pa Štab CZ za Dolenjsko.

Po priskrbi bivalnih kontejnerjev ali počitniških prikolic s strani države, se lahko evakuirani prebivalci vrnejo v bližino svojih bivališč.

- **Organizacija oskrbe in oskrba z najnujnejšimi življenjskimi potrebščinami**

Občina v sodelovanju šol, vrtcev, doma starejših občanov, lokalnih gostincev, ter humanitarnih organizacij evakuiranim prebivalcem zagotavlja oskrbo s hrano in pitno vodo. Humanitarne organizacije (Rdeči križ, Karitas) in občani v okviru sosedске pomoči zagotavljajo oskrbo z obleko in drugimi življenjskimi potrebščinami.

Na podlagi petega odstavka 61. člena Zakona o varstvu pred naravnimi in drugimi nesrečami občina, na območje katere so prebivalci evakuirani, krije stroške v zvezi z njihovo nastanitvijo in oskrbo ter izobraževanjem, s tem, da ji daje nadomestilo stroškov država oziroma tista občina, iz katere so evakuirani – Občina Črnomelj, v obsegu, kot bi jih krili, če do evakuacije ne bi prišlo.

O poteku sprejema in oskrbe ogroženega prebivalstva poroča poveljnik CZ občine, poveljniku CZ za Dolenjsko. Štab CZ za Dolenjsko usklajuje in vodi evakuacijo, če občina ne more poskrbeti za vse ogrožene prebivalce.

P-14	Pregled avtomobilskih cistern za prevoz pitne vode
P-20	Pregled sprejemališč za evakuirane prebivalce
P-21	Pregled objektov, kjer je možna začasna nastanitev ogroženih prebivalcev in njihove zmogljivosti ter lokacije, primerne za postavitve zasilnih prebivališč.
P-22	Pregled organizacij, ki zagotavljajo prehrano
D-105	Navodilo za izvajanje evakuacije
P-25	Pregled človekoljubnih organizacij
P-26	Pregled centrov za socialno delo

8.1.4. Radiološka, kemijska in biološka zaščita

Ob potresu obstaja nevarnost, da zaradi poškodb na objektih in napravah, kjer se hranijo nevarne snovi, pride do nenadzorovanega uhajanja teh snovi v okolje. Na celotnem področju občine lastniki in upravljalci, ki posedujejo nevarne snovi postrijo nadzor nad nevarnimi snovmi in ravnanjem z njimi.

Za intervencije ob morebitnih nesrečah z nevarnimi snovmi na potresnem območju je pristojna PGD Črnomelj. ReCO o nesreči obvesti PGD Črnomelj.

Nadzor izvajajo prebivalci, in upravljalci objektov v katerih se skladiščijo in uporabljajo nevarne snovi. Pozornost je potrebno nameniti predvsem iztekanju nafte in naftnih derivatov v gospodinjstvih, zato morajo imetniki cistern postriti nadzor nad njihovim stanjem ter preprečiti iztekanje naftnih derivatov v kanalizacijo ali (in) podtalnico.

V zvezi s tem poveljnik CZ občine izda posebno obvestilo za prebivalce.

P-30	Pregled stacionarnih virov tveganja zaradi nevarnih snovi
P-36	Posebno obvestilo za imetnike cistern, za naftne derivate

8.1.5. Zaščita kulturne dediščine

Zaščita kulturne dediščine obsega priprave in izvajanje ukrepov za zmanjšanje nevarnosti ter preprečevanje in zmanjšanje škodljivih vplivov potresa na kulturno dediščino. Izvajajo jo strokovnjaki Zavoda za varstvo kulturne dediščine, ki ugotavljajo škodo, izvajajo ukrepe za preprečevanje nadaljnjega propadanja, koordinirajo in nadzirajo reševanja kulturne dediščine.

Pri reševanju kulturne dediščine sodelujejo skrbniki (delavci Zavoda za kulturno dediščino) po potrebi sodelujejo tudi enote CZ in druge sila za zaščito, reševanje in pomoč.

Kulturni spomeniki, pomembni za kulturo in dediščino naroda, morajo biti identificirani z mednarodnim razpoznavnim znakom varstva kulturnih dobrin. Stavbno kulturno dediščino je treba čimprej zavarovati tudi pred

vremenskimi vplivi, premično pa premestiti v ustrezne objekte, kjer se lahko izvedejo najnujnejša konzervatorska dela.

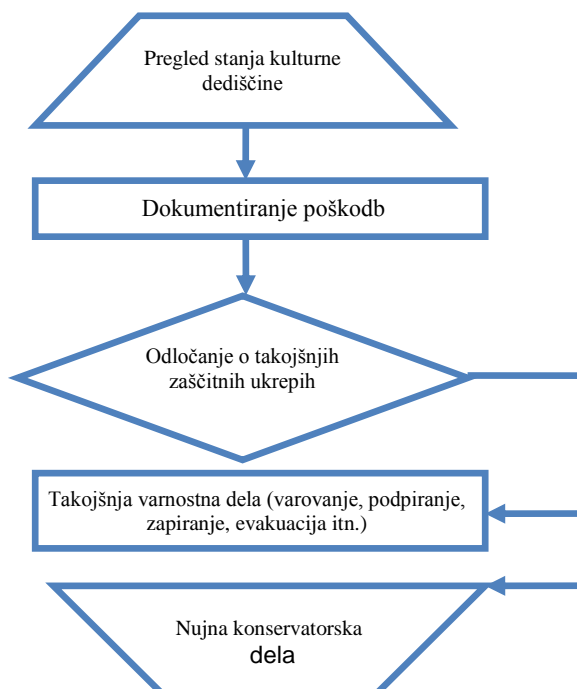
Za ocenjevanje škode stanja na kulturni dediščini in stavbah bo opravljal Zavoda za varstvo kulturne dediščine Slovenije – Območne enote Novo mesto, Skaliskega ulica 1 iz Novega mesta, ki razpolaga z registrom kulturne dediščine. Logistično pomoč pa bodo nudile enote CZ občine.

V skladu s prvim odstavkom 38. člena Zakona o varstvu kulturne dediščine (Uradni list RS, št. 16/08) mora lastnik varovati spomenik v sorazmerju s svojimi zmožnostmi.

V skladu z deveto alinejo prvega odstavka 84. člena Zakona o varstvu kulturne dediščine in devete alineje prvega odstavka 6. člena Sklepa o ustanovitvi Javnega zavoda Republike Slovenije za varstvo kulturne dediščine (Uradni list RS, št. 65/08), so naloge tega zavoda sodelovanje pri varstvu dediščine v primeru oboroženega spopada in varstvu pred naravnimi in drugimi nesrečami.

V skladu s prvo alinejo prvega odstavka 110. člena Zakona o varstvu kulturne dediščine je inšpektor za varstvo kulturne dediščine med ostalim pooblaščen tudi za izvajanje nadzora nad ukrepi za varstvo kulturne dediščine v primeru oboroženega spopada in varstva pred naravnimi in drugimi nesrečami.

Diagram poteka aktivnosti za zaščito kulturne dediščine:



P-31

Pregled kulturne dediščine

8.2. Naloge zaščite reševanja in pomoči

8.2.1. Nujna medicinska pomoč

V okviru nujne medicinske pomoči ob potresu se izvajajo le najnujnejši ukrepi za ohranitev življenja in varovanja zdravja ljudi na prizadetem območju:

- nujna zdravstvena pomoč, ki jo daje medicinsko osebje na terenu ali v ustreznih zdravstvenih ustanovah,
- nujna specialistična zdravstvena pomoč, ki jo zagotavlja SB Novo mesto,
- nujna (laična) pomoč, ki jo dajejo občinske ekipe prve pomoči Civilne zaščite,
- izvajanje higienskih in protiepidemičnih ukrepov, ki jih izvajajo različne službe pod nadzorstvom zdravstvenega inšpektorata in pristojnega zavodov za zdravstveno varstvo,
- oskrba z zdravili, sanitetnim materialom in opremo,
- identifikacijo mrtvih.

Na podlagi 16. člena Zakona o varstvu pred naravnimi in drugimi nesrečami (Uradni list RS, št. 51/06 – uradni prečiščeno besedilo in 97/10) mora vsakdo osebi, ki je v življenjski nevarnosti ali ji preti nevarnost za zdravje,

priskočiti na pomoč, če s tem ne ogrozi svojega življenja ali zdravja. Če posameznik ni zmožen nuditi pomoči, mora o tem takoj obvestiti ustrezno reševalno službo ali center za obveščanje ali na drug način poskrbeti za pomoč.

Vsakdo, ki osebi v življenjski ali zdravstveni nevarnosti ne more sam pomagati, mora prijaviti poškodbo, nesrečo ali bolezen ReCO Novo mesto na telefonsko številko 112. V primeru nedelovanja telefonskih ali drugih zvez pa na drug ustrezen način.

Prva medicinska pomoč je organizirana preko osnovnega zdravstvenega varstva v Zdravstvenem domu Črnomelj. Pomoč pri tem nudijo enota prve pomoči CZ občine, ekipe prve pomoči Rdečega križa in bolničarji JGS, predvsem pri transportu poškodovanih in nudenju prve laične pomoči. Delovanje zdravstvene službe ob naravnih in drugih nesrečah je urejeno s predpisi Ministrstva za zdravje o delu zdravstvene službe ob naravnih in drugih nesrečah.

Za težje poškodovane ljudi ob potresu, nujno medicinsko pomoč zagotavljajo Zdravstveni dom Črnomelj, ki s svojo reševalno službo na kraju nesreče oskrbi poškodovane ter jih po potrebi odvažajo v Splošno bolnišnico Novo mesto.

Občina Črnomelj ima organizirani enoto za prvo pomoč.

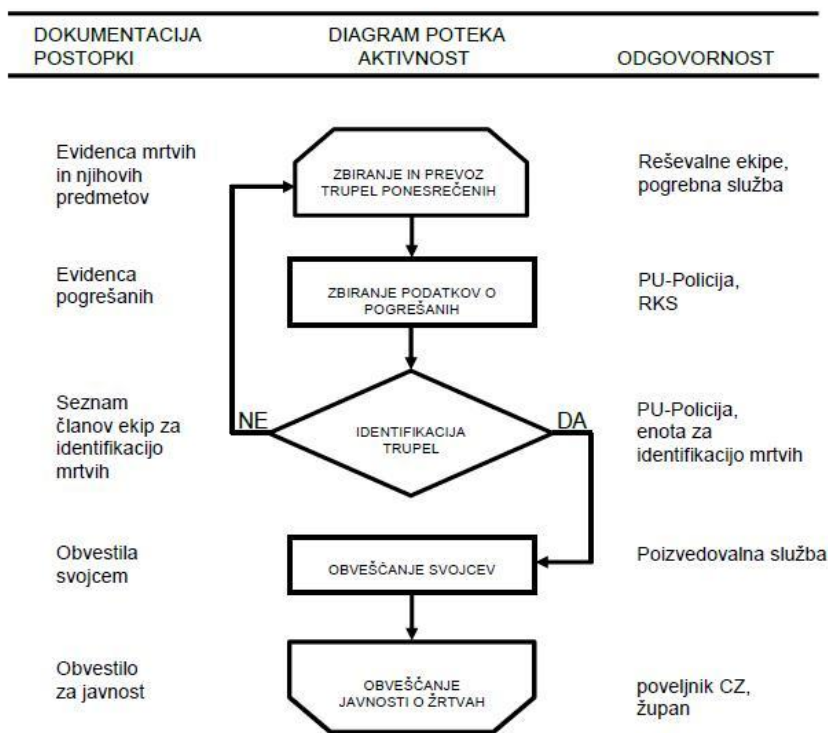
Štab CZ spremlja izvajanje nujne medicinske pomoči ter sprejema zahteve po pomoči v silah in sredstvih na ogroženih območjih.

P-27	Pregled zdravstvenih domov, zdravstvenih postaj in reševalnih postaj
P-28	Pregled splošnih in specialističnih bolnišnic
D-63	Navodilo za uporabo pitne vode in dezinfekcijo

- **Identifikacija mrtvih**

Identifikacija mrtvih obsega zbiranje in prevoz trupel, zbiranje podatkov o pogrešanih, identifikacijo trupel, obveščanje svojcev in javnosti. Ob potresu z večjim številom mrtvih se poleg rednih zdravstvenih služb, ki opravljajo identifikacijo mrtvih, aktivira enota za identifikacijo oseb pri Inštitutu za sodno medicino pri Medicinski fakulteti. Občina za pokop velikega števila mrtvih v rušilnem potresu predvidi dodatne lokacije v svojih prostorskih aktih.

P-23	Pregled lokacij načrtovanih za potrebe zaščite in reševanja v občinskih prostorskih aktih
------	---



• Psihološka pomoč

Za potres intenzitete VI. EMS ali višje stopnje sta značilni nenadnost in silovitost. Psihološko pomoč je potrebno zagotoviti tako preživelim kot tudi svojcem žrtev ob potresu. Preživeli ob takšnem potresu praviloma doživijo hud stres in potrebujejo tudi psihološko pomoč, za katero po potresu poskrbijo različni strokovnjaki (psihologi, terapevti, duhovniki).

Občinske sile za zaščito, reševanje in pomoč Občine Črnomelj prizadetim prebivalcem po potresu in reševalcem ob njihovi psihični prizadetosti niso zmožne organizirati psihološko pomoč, ki jo dajejo psihologi, terapevti, duhovniki in drugi strokovnjaki.

Nudnje psihosocialne pomoči usmerja Center za socialno delo Črnomelj v pomoči RKS OZ Črnomelj.

Ob potresu, v katerem je večje število ljudi ranjenih ali mrtvih, je potrebno zagotoviti tudi duhovno pomoč, ki jo nudijo predstavniki verskih skupnosti, odvisno od verskega prepričanja ljudi, udeleženih v potresu, ter drugih nevladnih organizacij, ki lahko svojo pomoč prizadetim nudijo z različnimi oblikami organiziranih dejavnosti, s katerimi pomagajo ljudem v stiski.

D-06	Navodilo za izvajanje psihološke pomoči
------	---

P-26	Pregled centrov za socialno delo
------	----------------------------------

8.2.2. Prva veterinarska pomoč

V občini Črnomelj v okviru CZ ni organizirana enota za prvo veterinarsko pomoč. Za oskrbo poškodovanih živali pa skrbijo:

- Belokranjska veterinarska služba Črnomelj, Ločka cesta 14a, 8340 Črnomelj,
- Veterinarska ambulanta Črnomelj, Zadružna cesta 14, 8340 Črnomelj,
- UVHVVR, Območni urad Novomesto, Defranceschijeva ulica 1, 8000 Novo mesto.

v skladu z načrtom Uprave za varno hrano, veterinarstvo in varstvo rastlin za postopanje ob naravnih in drugih nesrečah. Pomoč po potrebi nudijo lastniki živali.

Pokop se bo vršil v skladu z občinskim prostorskim načrtom in sicer na ustreznih zemljiščih.

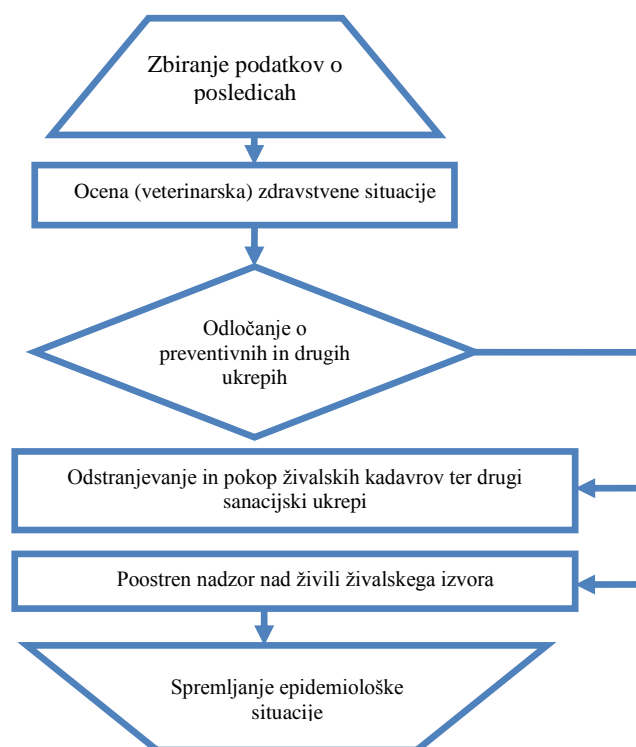
P-23	Pregled lokacij načrtovanih za potrebe zaščite in reševanja v občinskih prostorskih aktih
------	---

Veterinarska postaja zbira podatke o poškodovanih in poginulih živalih na prizadetem območju ter nudi prvo veterinarsko pomoč poškodovanim in obolelim živalim. Odreja zasilni zakol poškodovanih živali, odstranjevanje živalskih trupel in izvaja druge higienske in protiepidemijske ukrepe v skladu z načrtom Uprave za varno hrano, veterinarstvo in varstvo rastlin za postopanje ob naravnih in drugih nesrečah. Pomoč ji po potrebi nudijo pripadniki enot CZ občine ter lastniki živali.

Prva veterinarska pomoč ob potresu obsega:

- zbiranje podatkov o poškodovanih in poginulih živalih na prizadetem območju,
- veterinarsko oceno zdravstvene situacije,
- nujno veterinarsko pomoč poškodovanim in obolelim živalim (nujna veterinarska pomoč je poseg, s katerim se odpravi neposredna nevarnost za življenje živali),
- prisilni zakol poškodovanih živali,
- sodelovanje pri odstranjevanju živalskih trupel ter druge sanacijske ukrepe,
- poostren nadzor nad živili živalskega izvora,
- sodelovanje pri dekontaminaciji živine,
- izvajanje drugih higienskih in protiepidemijskih ukrepov,
- spremljanje epidemiološke situacije.

Diagram poteka aktivnosti prve veterinarske pomoči



8.2.3. Reševanje iz ruševin

Ljudje, ki so zasuti v ruševinah, so najpogosteje telesno poškodovani ali potrebujejo psihološko pomoč. Poškodbe so lahko hude in brez hitre pomoči jim mnogi kmalu podležejo. Izkušnje iz potresov pa kažejo, da tudi tisti, ki niso ranjeni, vzdržijo v ruševinah razmeroma kratek čas – dva do tri dni in le v redkih primerih dlje. Prav zato je reševanje iz ruševin naloga, ki jo je potrebno začeti izvajati kar najhitreje. Reševanje iz ruševin mora potekati neprekinjeno, podnevi in ponoči, dokler niso rešeni vsi zasuti.

Reševanje iz ruševin obsega izvidovanje in tehnično reševanje:

- reševanje iz porušenih stavb,
- reševanje iz visokih zgradb,
- reševanje oz. odstranjevanje materialnih sredstev iz vode,
- iskanje pogrešanih v vodi,
- premeščanje vodnih in drugih ovir,
- rušenje in odstranjevanje objektov, ki grozijo s porušitvijo,
- ojačitev objektov,
- zavarovanje prehodov in poti ob poškodovanih objektih ter,
- odstranjevanje ruševin in čiščenje komunikacij.

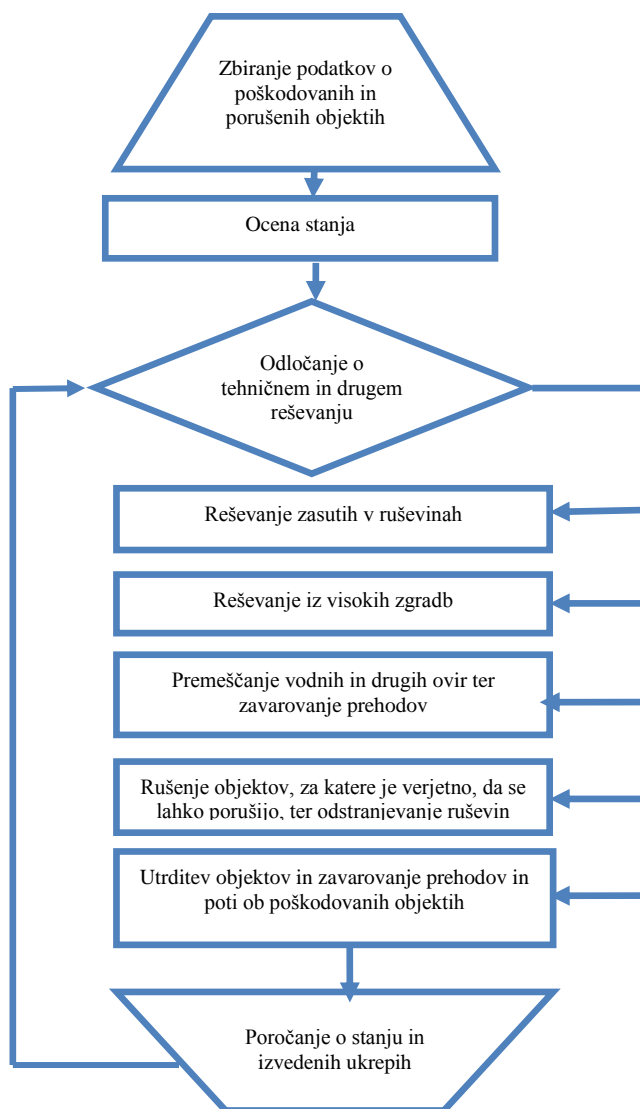
Navedene naloge opravljajo občinske tehnično reševalne enote CZ, (ekipa za tehnično reševanje in ekipa za iskanje zasutih v ruševinah) in občinske operativne gasilske enote, v kolikor občinske enote ne zadostujejo pomagajo regijske enote za tehnično reševanje in zaklanjanje.

V tehnično reševanje se vključujejo tudi enote kinologov z reševalnimi psi, ki iščejo pogrešane in zasute v ruševinah, jamarska reševalna služba, ekipe potapljačev, gradbena podjetja z ustrežno mehanizacijo, ekipe prve pomoči.

Pri izvajanju nalog zaščite, reševanja in pomoči sodelujejo po potrebi tudi regijske in državne enote Civilne zaščite ter Slovenska vojska.

O izvedenih nalogah vodje enot CZ poročajo poveljniku CZ občine Črnomelj, le ta pa potem obvesti poveljnika CZ za Dolenjsko.

Diagram poteka aktivnosti ob reševanju iz ruševin



Za prvo, grobo in laično oceno stanja bi si župan, poveljnik CZ občine Črnomelj, njegov namestnik ter člani OŠCZ Črnomelj ogledali najbolj ranljive gradbene objekte.

Poškodovanost ter uporabnost gradbenih objektov bi po potresu ocenjevale državne Komisije za oceno poškodovanosti in uporabnosti stanovanjskih in drugih objektov ter pregledane gradbene objekte označila z zeleno, rumeno ali rdečo barvo, odvisno od ocene stanja posameznega gradbenega objekta.

Takoj po končani oceni bi s svojim delom pričeli člani občinske komisije za oceno škode na objektih, vendar v težje poškodovane gradbene objekte, še posebej tiste z označeno rdečo barvo, zaradi osebne varnosti ne bi vstopale.

• **Odločanje o tehničnem in drugem reševanju**

Na podlagi prve, grobe in laične ocene stanja bi se poveljnik po posvetu z OŠCZ Črnomelj odločil za prve, najbolj nujne korake reševanja. Ne glede na vse pa mora imeti prednost reševanje življenj ljudi. To pomeni reševanje zasutih v ruševinah in hkrati zavarovanje poškodovanih gradbenih objektov, ki bi lahko poškodovali ali ubili preživele ljudi.

Poveljnik CZO Črnomelj in člani OŠCZ Črnomelj bodo delovali v pogojih kriznega upravljanja in vodenja, ki bodo zahtevali številne hitre in hkratne odločitve. Odločati bo treba v pogojih velikega časovnega pritiska. Saj se bo glede na omejeno število reševalcev potrebno prednostno odločati iz katerih gradbenih objektov najprej reševati in kako.

• **Reševanje zasutih v ruševinah**

Za reševanje zasutih ljudi v ruševinah so ključne prve ure po potresu. Zato se je potrebno po prvem šoku oziroma presenečenju in oceni stanja, ki kaže na zasute ljudi v ruševinah ali samo na možnost zasutih ljudi takoj oziroma nemudoma primerno odzvati. Poveljnik CZO Črnomelj ali njegov namestnik mora preko Štaba civilne zaščite za Dolenjsko, če ta ni aktiviran pa preko Izpostave URSZR Novo mesto takoj zahtevati aktiviranje ustreznega števila ekip za iskanje zasutih v ruševinah z geofoni in s psi.

Poveljnik CZ občine Črnomelj z odredbo aktivira gradbene stroje, ki jim je na podlagi 25. člena Zakona o varstvu pred naravnimi in drugimi nesrečami (Uradni list RS, št. 51/06 – uradno prečiščeno besedilo, 97/10) določena materialna dolžnost. V skladu s posebnimi pooblastili in s četrtem odstavkom 85. člena Zakona o varstvu pred naravnimi in drugimi nesrečami upravljavcem delovnih strojev določi naloge zaščite, reševanja in pomoči.

V primeru številčnega pomanjkanja pripadnikov Civilne zaščite občine Črnomelj ali drugih sil v občinskem sistemu zaščite, reševanja in pomoči za namen reševanja, zaščite in pomoči po potresu, poveljnik CZ občine Črnomelj v skladu s šesto alinejo prvega odstavka Zakona o varstvu pred naravnimi in drugimi nesrečami, z odredbo aktivira državljanke za namen zaščite, reševanja in pomoči.

Reševanje zasutih se izvaja ročno, vendar se poveljnik CZ občine Črnomelj po posvetovanju z OŠCZ Črnomelj, županom ter drugimi na osnovi ugotovitev, da v ruševinah ni več preživelih lahko odloči, da se preide iz ročnega reševanja na reševanje in odstranjevanje ruševin z gradbenimi stroji.

• **Premoščanje vodnih in drugih ovir ter zavarovanje prehodov**

Za premoščanje vodnih in drugih ovir ter zavarovanje prehodov, poveljnik CZ občine Črnomelj z odredbo aktivira gradbene stroje, ki jim je na podlagi 25. člena Zakona o varstvu pred naravnimi in drugimi nesrečami (Uradni list RS, št. 51/06 – uradno prečiščeno besedilo, 97/10) določena materialna dolžnost. V skladu s posebnimi pooblastili, šesto alinejo prvega odstavka upravljavce strojev ter delavce in s četrtem odstavkom 85. člena Zakona o varstvu pred naravnimi in drugimi nesrečami upravljavcem delovnih strojev ter drugim delavcem določi naloge zaščite, reševanja in pomoči.

• **Rušenje objektov za katere je verjetno, da se lahko porušijo, ter odstranjevanje ruševin**

Za rušenje objektov za katere je verjetno, da se lahko porušijo, ter odstranjevanje ruševin, poveljnik CZ občine Črnomelj z odredbo aktivira gradbene stroje, ki jim je na podlagi 25. člena Zakona o varstvu pred naravnimi in drugimi nesrečami (Uradni list RS, št. 51/06 – uradno prečiščeno besedilo, 97/10) določena materialna dolžnost. V skladu s posebnimi pooblastili, šesto alinejo prvega odstavka upravljavce strojev ter delavce in s četrtem odstavkom 85. člena Zakona o varstvu pred naravnimi in drugimi nesrečami upravljavcem delovnih strojev ter drugim delavcem določi naloge zaščite, reševanja in pomoči.

• **Utrditev objektov in zavarovanje prehodov in poti ob poškodovanih objektih**

Za utrditev objektov in zavarovanje prehodov in poti ob poškodovanih objektih, poveljnik CZ občine Črnomelj z odredbo aktivira gradbene stroje, ki jim je na podlagi 25. člena Zakona o varstvu pred naravnimi in drugimi nesrečami (Uradni list RS, št. 51/06 – uradno prečiščeno besedilo, 97/10) določena materialna dolžnost. V skladu s posebnimi pooblastili, šesto alinejo prvega odstavka upravljavce strojev ter delavce in s četrtem odstavkom 85. člena Zakona o varstvu pred naravnimi in drugimi nesrečami upravljavcem delovnih strojev ter drugim delavcem določi naloge zaščite, reševanja in pomoči.

• **Poročanje o stanju in izvedenih ukrepih**

O stanju, izvedenih ter izvajanih ukrepih zaščite, reševanja in pomoči poroča županu, poveljniku Civilne zaščite za Dolenjsko ali drugim, poveljnik CZ občine Črnomelj ali njegov namestnik.

P-10	Pregled gradbenih organizacij
P-01	Podatki o poveljniku, namestniku poveljnika in članih štaba Civilne zaščite
P-13	Avtomobilskih lestev za gašenje in reševanje iz visokih zgradb
P-24	Pregled enot, služb, podjetij in drugih organizacij pomembnih za izvajanje nalog zaščite, reševanje in pomoči

8.2.4. Gašenje in reševanje ob požarih

Aktivnosti v okviru ukrepa gašenja in reševanja ob požarih ter eksplozijah obsegajo naslednje naloge:

- aktivnosti na področju preventive s katerimi preprečujemo ali zmanjšujemo možnost za nastanek požarov,
- aktivnosti za preprečevanje nastanka eksplozij plina in drugih eksplozivnih snovi,
- gašenje požarov,
- reševanje ob požarih in eksplozijah.

Na nalogah gašenja in reševanja ob požarih se aktivirajo v občini Črnomelj:

- PGD Črnomelj, 54 operativnih gasilcev, IV. kategorija,
- PGD Adlešiči, 15 operativnih gasilcev, I. kategorija,
- PGD Dragatuš, 15 operativnih gasilcev, I. kategorija,
- PGD Stari trg, 15 operativnih gasilcev, I. kategorija,
- PGD Vinica, 15 operativnih gasilcev, I. kategorija,
- PGD Prelesje, 15 operativnih gasilcev, I. kategorija,
- PGD Preloka, 15 operativnih gasilcev, I. kategorija,
- PGD Radenci, 15 operativnih gasilcev, I. kategorija,
- PGD Sinji vrh, 15 operativnih gasilcev, I. kategorija,
- PGD Učakovci - Vukov., 15 operativnih gasilcev, I. kategorija,
- PGD Zilje., 15 operativnih gasilcev, I. kategorija,
- PGD Žuniči., 15 operativnih gasilcev, I. kategorija,
- PGD Cerkvišče, 12 operativnih gasilcev, I. kategorija,
- PGD Bojanci, 12 operativnih gasilcev, I. kategorija,
- PGD Butoraj, 12 operativnih gasilcev, I. kategorija,
- PGD Dobliče, 12 operativnih gasilcev, I. kategorija,
- PGD Griblje, 12 operativnih gasilcev, I. kategorija,
- PGD Hrast-Perudina, 12 operativnih gasilcev, I. kategorija,
- PGD Mavrlen, 12 operativnih gasilcev, I. kategorija,
- PGD Petrova vas, 12 operativnih gasilcev, I. kategorija,
- PGD Rodine, 12 operativnih gasilcev, I. kategorija,
- PGD Rožič vrh, 12 operativnih gasilcev, I. kategorija,
- PGD Talčji vrh, 12 operativnih gasilcev, I. kategorija,
- PGD Tanča gora, 12 operativnih gasilcev, I. kategorija,
- PGD Tribuče, 12 operativnih gasilcev, I. kategorija,
- PGD Vranoviči, 12 operativnih gasilcev, I. kategorija,
- PGD Zapudje, 12 operativnih gasilcev, I. kategorija.

P-11	Pregled gasilskih enot s podatki o poveljnikih in namestnikih poveljnikov
------	---

Prostovoljna gasilska društva na območju občine Črnomelj in drugi PGD-ji sodelujejo pri izvajanju drugih nalog zaščite in reševanja, ki bi se pojavile ob potresu in sicer:

- pri reševanju iz visokih zgradb,
- reševanje ob prometnih nesrečah,
- pri izvajanju nalog zaščite in reševanja ob nesrečah z nevarnimi snovmi ter oskrbi s pitno vodo pa se bodo vključevala selektivno glede na obstoječo opremo.

P-13	Pregled avtomobilskih lestev za gašenje in reševanje iz visokih zgradb
------	--

P-14	Pregled avtomobilskih cistern za prevoz pitne vode
------	--

8.2.5. Zagotavljanje osnovnih pogojev za življenje

Zagotavljanje osnovnih pogojev za življenje ob potresu obsega:

- nujno zdravstveno oskrbo ljudi in živali,
- nastanitev in oskrbo s hrano, pitno vodo, in drugimi osnovnimi življenjskimi potrebščinami,
- zagotavljanje delovanja nujne infrastrukture (električno omrežje, vodovod, ceste..),
- zaščito kulturne dediščine.

Za izvajanje nalog na področju zagotavljanja osnovnih pogojev za življenje so zadolžene javne službe in druge organizacije s področja infrastrukture, naloge pa usmerja poveljnik CZ občine.

Pri zagotavljanju osnovnih pogojev za življenje se v izvajanje nalog aktivno vključujejo tudi prebivalci v svoji delovni in bivalni sredini ter izvajajo naloge po usmeritvah poveljnika CZ občine.

P-28	Pregled splošnih in specialističnih bolnišnic
------	---

- **Nujna zdravstvena oskrba ljudi in živali**

Nujno zdravstveno oskrbo poškodovanim prebivalcem nudi Zdravstveni dom Črnomelj v skladu z načrtom zdravstva za postopanje ob naravnih in drugih nesrečah. Pomoč pri tem nudijo enota prve pomoči CZ občine, ekipa prve pomoči Rdečega križa in bolničarji JGS, predvsem pri transportu poškodovanih in nudenju prve laične pomoči.

Za oskrbo poškodovanih živali pa skrbi UVHVVR, Območni urad Novo mesto, Defranceschijeva ulica 1 8000 Novo mesto v skladu z načrtom Uprave za varno hrano, veterinarstvo in varstvo rastlin za postopanje ob naravnih in drugih nesrečah. Pomoč po potrebi nudijo pripadniki enot CZ občine ter lastniki živali.

P-29	Pregled veterinarskih organizacij
------	-----------------------------------

- **Nastanitev in oskrbo s hrano, pitno vodo, in drugimi osnovnimi življenjskimi potrebščinami**

Nastanitev in oskrbo z osnovnimi življenjskimi potrebščinami prebivalcev, ki jih nimajo zaradi poškodovanih stanovanj bivališča, usmerja poveljnik CZ občine. Prebivalci se po potrebi začasno nastanijo v zidane objekte, ki so ostali nepoškodovani. Pitno vodo zagotavljajo gasilci z gasilskimi cisternami, hrana pa se pripravlja v razpoložljivih kapacitetah gostinskih obratov in šolskih kuhinjah.

P-14	Pregled avtomobilskih cistern za prevoz pitne vode
------	--

- **Zagotavljanje delovanja nujne komunalne infrastrukture**

Na potresnem območju kjer so nastale tudi poškodbe infrastrukture skrbijo za odpravo posledic in zagotavljanja normalnega delovanja pristojna podjetja in organizacije. Za odpravljanje poškodb in normalnega delovanja elektro omrežja skrbi Elektro Ljubljana d.d., DE Novo mesto, nadzorništvo Črnomelj, za javni vodovod Javno podjetje Komunala Črnomelj d.o.o., za lokalne ceste pa pogodbeniki. Ukrepe za normalizacijo razmer izvajajo v skladu s svojimi načrti delovanja ob naravnih in drugih nesrečah.

P-35	Pregled pogodbenikov
------	----------------------

- **Zaščita kulturne dediščine**

Kulturna dediščina, ki je na območju občine je v pristojnosti Zavoda za varstvo kulturne dediščine Slovenije – Območne enote Novo mesto, Skalického ulica 1 iz Novega mesta, ki izvaja naloge v skladu s svojim načrtom za ukrepanje ob naravnih in drugih nesrečah. Pri nalogah pa mu po potrebi pomagajo pripadniki CZ in prostovoljci.

9. OSEBNA IN VZAJEMNA ZAŠČITA

Osebna in vzajemna zaščita obsega vse ukrepe za ublažitev posledic potresa, ki je prizadel prebivalce, za zaščito njihovega zdravja in življenja ter varnost njihovega imetja.

9.1. Napotki za blažitev posledic potresa

V primeru, ko potres in njegove posledice ogrozijo ljudi in živali, služba za zaščito in reševanje s poveljnikom CZ občine pristopi k organiziranju, razvijanju in usmerjanju osebne in vzajemne zaščite. V ta namen lahko organizirajo ustrezno informacijsko točko, ki jo praviloma opravljajo prostovoljci, zlasti psihologi, sociologi, socialni delavci, zdravstveni delavci, strokovnjaki s področja zaščite in reševanja.

Občina Črnomelj ob potresu objavi posebno telefonsko številko na kateri lahko dobijo občani vse informacije o potresu, napotke kako naj ravnajo in kam sporočajo posledice nesreče.

Za posredovanje napotkov občanom skrbi služba za podporo.

D-05	Navodilo za organiziranje in vodenje informacijskega centra
------	---

P-50	Seznam telefonskih števil za obveščanje in informiranje prebivalcev
------	---

9.2. Rešitve za učinkovito osebno in vzajemno zaščito

Občina skrbi za organiziranje, vzpodbujanje in usmerjanje osebne in vzajemne zaščite na svojem območju v sodelovanju s poverjeniki za Civilno zaščito.

Občani in organizacije morajo izvajati v okviru osebne in vzajemne zaščite naslednje aktivnosti:

- organizirati in izvajati ukrepe za osebno in vzajemno zaščito (samozaščito, samopomoč in vzajemno pomoč),
- vzdrževati objekte za zaščito pred vojnimi in drugimi nevarnostmi,
- nabavljati sredstva in opremo za osebno in skupinsko zaščito ob nesrečah,
- izvajati ukrepe za zaščite, reševanja in pomoči.

D-07	Navodila prebivalcem za ravnanje ob potresu
------	---

D-63	Navodilo za uporabo pitne vode in dezinfekcijo
------	--

D-73	Navodilo za vzdrževanje in razdelitev načrta zaščite in reševanja
------	---

D-100	Izhodišča za načrtovanje in ravnanje ob potresu
-------	---

10. OCENJEVANJE ŠKODE

Ocenjevanje škode po potresu zajema ocenjevanje poškodovanosti objektov in ocenjevanje škode, ki se praviloma opravljata skupaj.

Ocenjevanje poškodovanosti objektov izvaja Komisija za popis ter oceno poškodovanosti objektov ob naravnih in drugih nesrečah. Ocenjevanje škode pa izvaja Občinska komisija za ocenjevanje škode po naravnih in drugih nesrečah in poteka v skladu z Metodologijo za ocenjevanje škode, ki je objavljena v Uredbi o metodologiji za ocenjevanje škode (Ur.l.št. 67/03, 79/04, 81/06 in 68/08).

Ker je ugotavljanje poškodovanosti in z njo povezane uporabnosti gradbenih objektov podlaga za večino dejavnosti za vzpostavitev normalnega življenja na prizadetem območju, mora biti opravljeno v najkrajšem možnem času.

Občinska komisija za ocenjevanje škode po naravnih in drugih nesrečah najprej pripravi grobo oziroma predhodno oceno škode, ki je podlaga za izdajo sklepa o pričetku ocenjevanja škode, ki ga izda Uprava RS za zaščito in reševanje. Po objavi sklepa Občinska komisija za ocenjevanje škode po naravnih in drugih nesrečah na podlagi predhodne objave v medijih oziroma na krajevno običajen način sprejema vloge od oškodovancev o poškodovanosti objektov. Po preteku roka Občinska komisija za ocenjevanje škode po naravnih in drugih nesrečah na podlagi zbranih vlog in ogleda izdela oceno škode, jo vnese v spletno aplikacijo AJDA in na izpostavo URSZR pošlje vloge z zbirnikom po vrsti poškodovanosti

Občinska komisija za ocenjevanje škode po naravnih in drugih nesrečah pripravi tudi naslednjo dokumentacijo:

- orto-foto posnetke prizadetih naselij s hišnimi številkami,
- razdelitev potresno ogroženih območij po karejih,
- seznam stanovanjskih objektov z nosilcem lastniške oziroma uporabniške pravice,
- obrazce za poškodovanost,
- obrazce za škodo.

Za hitro izplačilo zavarovalnih premij oškodovancem so zavarovalnice dolžne čim prej po potresu napotiti cenilce na območje, ki ga je prizadel potres in oceniti nastalo škodo na objektih, ki so zavarovani .

Občina bo skrbela za:

- evidenco poškodovanih objektov,
- zagotovila spremstvo za lažje delo obeh komisij,
- strokovno pomoč ocenjevalcem in nadzor nad delom,
- zbiranje in priprava dokumentov.

P-32	Seznam članov komisije za popis ter oceno poškodovanosti objektov ob naravnih in drugih nesrečah
P-33	Seznam članov komisije za ocenjevanje škode
D-59	Metodologija za ocenjevanje škode

11. RAZLAGA POJMOV IN OKRAJŠAV

11.1. Razlaga pojmov

EVROPSKA POTRESNA LESTVICA (EMS) ima 12 stopenj. Med štirimi potresnimi lestvicami (MCS, MM, MSK, EMS) so razlike kar zadeva učinke nasploh neznatne, EMS je pravzaprav izpopolnjena verzija MSK potresne lestvice.

INTENZITETA (IO) je mera za učinke potresa, ki je odvisna od njegove energije, epicenterske razdalje in geoloških razmer. To je najpomembnejši podatek za prebivalce, saj z njo ugotavljamo učinke potresa na ljudi, predmete, zgradbe in naravo.

POTRES opredelimo kot seizmično valovanje tal, ki nastane ob nenadni sprostitvi nakopičenih tektonskih napetosti v Zemljini skorji ali zgornjem delu Zemeljskega plašča.

SEIZMOLOGIJA je veda o potresih in z njimi povezanimi pojavi. Tesno je povezana s fiziko Zemljine notranjosti, tektonofiziko, tektoniko in geologijo ter del geofizike, ki sodi v sklop naravoslovnih znanosti.

NEVARNOST je (naravna ali druga ustrezna) danost za katerikoli neugoden pojav, ki je povezan z možno nesrečo in lahko povzroči neugodne učinke.

EPICENTER (nadžarišče potresa) je območje na površju zemlje, ki leži navpično nad žariščem potresa (hipocentrom) in je zato tudi najbližje žarišču. V epicentru ponavadi nastane najmočnejši in najbolj uničujoč sunek, z oddaljevanjem od epicentra pa intenziteta potresa slabi.

RICHTERJEVA LESTVICA (magnitudna lestvica) je zasnovana logaritmično in omogoča klasifikacijo potresov po razredih sproščene seizmične energije v žarišču potresa. Za razliko od intenzitetnih lestvic je fizikalno definirana in ni zgolj celoštevilska. Rihterjeva lestvica nima določene zgornje vrednosti, so pa opredelitve magnitude takšne, da le izjemoma preseže vrednost 9. Potresov, ki se na tej lestvici uvrstijo do 3. stopnje, ponavadi skoraj ne opazimo. Potresi v 4. stopnji so že nekoliko močnejši in se običajno občutijo v krogu 30. kilometrov, potresi 5. stopnje že povzročajo predvsem gmotno škodo, potresi 6., 7. in 8. stopnje pa že imajo veliko rušilno moč.

ŠKODA obsega ekonomske izgube, ocenjene po nesreči.

AJDA je sistem za ocenjevanje škode na stvareh in kmetijskih kulturah. Namenjen je elektronskemu zajemu in obdelavi vlog oškodovancev ob naravnih ali drugih nesrečah, ki prijavljajo škodo na stvareh (zemljiščih, tekoči kmetijski proizvodnji ter objektih).

11.2. Razlaga okrajšav

CZ	Civilna zaščita
ŠCZO	Štab civilne zaščite občine
PGD	Prostovoljno gasilsko društvo
JGS	Javna gasilska služba
RS	Republika Slovenija
ReCO	Regijski center za obveščanje
RKB	Zaščita radiološko-kemična in biološka zaščita
RK	Rdeči križ
URSZR	Uprava Republike Slovenije za zaščito in reševanje
ZRP	Zaščita, reševanje in pomoč
ZiR	Zaščita in reševanje
ZARE	Radijske zveze v sistemu zaščite in reševanja
EMS	Evropska potresna lestvica
MCS	Mercalli-Cancani-Sieberg potresna lestvica
MSK	Medvedov-Sponheuer-Karnikov potresna lestvica
JZ GRS	Javni zavod gasilsko reševalna služba
OZ	Oziroma
IDR	In drugo
TI	Tako imenovani
KO	krajevni odbor
PP CZ	prva pomoč civilne zaščite

12. SEZNAM PRILOG IN DODATKOV**12.1. Seznam prilog****12.1.1. Skupne priloge**

P – 01	Podatki o poveljniku, namestniku poveljnika in članih štaba Civilne zaščite
P – 03	Pregled sil za zaščito, reševanje in pomoč
P – 04	Podatki o organih, službah in enotah CZ
P – 05	Seznam zbirališč sil za zaščito, reševanje in pomoč
P – 07	Pregled javnih in drugih služb, ki opravljajo dejavnosti pomembne za zaščito, reševanje in pomoč
P – 10	Pregled gradbenih organizacij
P – 11	Pregled gasilskih enot s podatki o poveljnikih in namestnikih poveljnikov
P – 12	Seznam gasilskih enot širšega regijskega pomena in njihovih pooblastil s podatki o poveljnikih in namestnikih poveljnikov
P – 13	Pregled avtomobilskih lestev za gašenje in reševanje iz visokih zgradb
P – 14	Pregled avtomobilskih cistern za prevoz pitne vode
P – 15	Podatki o odgovornih osebah, ki se jih obvešča o nesreči
P – 18	Seznam medijev, ki bodo posredovala obvestila o izvedenem alarmiranju in napotke za izvajanje zaščitnih ukrepov
P – 19	Radijski imenik sistema zvez ZARE, ZARE +
P – 20	Pregled sprejemališč za evakuirane prebivalce
P – 21	Pregled objektov, kjer je možno začasna nastanitev ogroženih prebivalcev in njihove zmogljivosti, ter lokacije primerne za postavitve zasilnih prebivališč
P – 22	Pregled organizacij, ki zagotavljajo prehrano
P – 23	Pregled lokacij načrtovanih za potrebe zaščite in reševanja v občinskih prostorskih aktih
P – 23 A	Pregled lokacij in objektov, možnih logističnih centrov
P – 24	Pregled enot, služb in drugih operativnih sestavov društev in drugih nevladnih organizacij, ki sodelujejo pri reševanju
P – 25	Pregled človekoljubnih organizacij
P – 26	Pregled centrov za socialno delo
P – 27	Pregled zdravstvenih domov, zdravstvenih postaj in reševalnih postaj
P – 28	Pregled splošnih in specialističnih bolnišnic
P – 29	Pregled veterinarskih organizacij
P – 30	Pregled stacionarnih virov tveganja zaradi nevarnih snovi
P – 31	Pregled kulturne dediščine
P – 32	Seznam članov komisije za popis ter oceno poškodovanosti objektov ob naravnih in drugih nesrečah
P – 33	Seznam članov komisije za ocenjevanje škode
P – 34	Organi vodenja občinske uprave
P – 35	Pregled pogodbenikov
P – 36	Posebno obvestilo za imetnike cistern za naftne derivate
P – 50	Seznam telefonskih števil za obveščanje in informiranje prebivalcev

12.1.2. Posebne priloge

P - 100	Evidenčni list o vzdrževanju načrta
---------	-------------------------------------

12.2. Seznam dodatkov**12.2.1. Skupni dodatki**

D – 01	Načrtovana finančna sredstva za izvajanje načrta
D – 04	Načrt zagotavljanja zvez ob nesreči
D – 05	Navodila za organiziranje in vodenje informacijskega centra
D – 06	Navodila za izvajanje psihološke pomoči
D – 07	Navodila prebivalcem za ravnanje ob potresu
D – 14	Vzorec odredbe o aktiviranju sil in sredstev za ZRP
D – 15	Vzorec delovnega naloga
D – 16	Vzorec zapisnika o poškodovanosti gradbenih objektov in infrastrukture
D – 19	Vzorec sklepa o aktiviranju načrta zaščite in reševanja
D – 20	Vzorec sklepa o preklicu izvajanja zaščitnih ukrepov in nalog ZRP
D – 59	Metodologija za ocenjevanje škode
D – 63	Navodilo za uporabo pitne vode in dezinfekcijo
D – 73	Navodilo za vzdrževanje in razdelitev načrta zaščite in reševanja

12.2.2. Posebni dodatki

D - 100	Izhodišča za načrtovanje in ravnanje ob potresu
D - 102	Vzorec vprašalnika za oceno uporabnosti po potresu poškodovanih gradbenih objektov